

**PLAKOR CZECH s.r.o.**

**Výroční zpráva, účetní závěrka  
a zpráva auditora  
za rok 2020**

# PLAKOR CZECH s.r.o.

Výroční zpráva

Rok končící 31. prosincem 2020 (v tisících Kč)

---

## Výroční zpráva 2020

Společnost PLAKOR CZECH s.r.o. (dále jen „společnost“) vznikla 21. června 2006 a je zapsána do obchodního rejstříku vedeného u Krajského soudu v Ostravě, oddíl C 29553. Hlavním výrobním programem společnosti je výroba plastových částí pro automobilový průmysl. Zahájení výstavby výrobní haly v Mošnově započala v září 2006. V září roku 2007 byla zahájena sériová výroba.

## Společník

100% vlastníkem společnosti je PLAKOR CO., LTD. se sídlem v Hwaseongu v Korejské republice. Společnost i její jediný vlastník je součástí konsolidačního celku skupiny SAMBO MOTORS Co. LTD. se sídlem v Daegu v Korejské republice.

## Hlavní organizační změny

V roce 2020 proběhly drobné změny v organizační struktuře. Struktura čtyř hlavních divizí (Production, Quality, Support and Administration) zůstala beze změny. K úpravám však došlo na úrovni týmů, konkrétně přesun Logistiky do divize Production, vytvoření týmu Developmet II rozdělením původního týmu IS a jeho přefazení pod divizi Quality.

## Profil společnosti

Hlavní komoditou společnosti jsou vstřikováním tvarované interiérové a exteriérové aplikace, včetně lakování a kompletování pro automobilový průmysl. Mezi nejvýznamnější odběratelé společnosti patří společnosti:

	% podíl na tržbách
Hyundai Motor Manufacturing Czech s.r.o.	65,61%
Kia Motors Slovakia s.r.o.	14,65%
Mobis Automotive System Czech s.r.o.	8,38%

## Organizační složka

Společnost nemá pobočku nebo jinou část obchodního závodu v zahraničí.

## Následné události

Společnost si není vědomá žádných neočekávaných následných událostí, které by měly vliv na výsledek účetní závěrky sestavené k datu 31.12.2020.

## Ekonomická predikce

Rok 2020 byl celosvětově ovlivněn průběhem pandemie COVID 19 a jejím dopadem na jednotlivá odvětví. Společnost PLAKOR CZECH je součástí dodavatelského řetězce v automobilovém průmyslu, a je přímo závislá na rozhodnutích automobilových výrobců HMMC a KIA. Automobilový průmysl nejvíce ovlivnilo přerušení a omezení výroby aut v první polovině roku, které mělo přímý vliv na pokles obrátů a zisku. Společnost musela přijmout nezbytná úsporná opatření v oblastech provozních i mzdových nákladů, využila rovněž státní programy na udržení zaměstnanosti. Společnost vykázala v roce 2020 tržby z prodeje výrobků a služeb ve výši 4 556 mio CZK a z prodeje zboží 522 mio CZK, což představuje řádově 88% oproti původnímu plánu.

Vývoj nových projektů nebyl v roce 2020 utlumen a společnost vyvinula maximální úsilí na bezproblémový přechod na nové projekty, jejichž výroba započala v roce 2020. Nástup tzv. elektrických aut nepředstavoval pro společnost enormní zátěž a proběhl bez komplikací.

---

# PLAKOR CZECH s.r.o.

Výroční zpráva

Rok končící 31. prosincem 2020 (v tisících Kč)

---

## Výzkum a vývoj

Oblast výzkumu a vývoje je soustředěna v mateřské společnosti PLAKOR CO., LTD, ve které se realizují návrhy dílů a forem.

## Předpokládaný vývoj společnosti

Příprava ekonomického výhledu na rok 2021 a plán rozvoje činností společnosti již zohledňuje dopad probíhající pandemie COVID-19. Společnost zohlednila při sestavování plánů předpokládaný pokles obratu majoritního odběratele HMMC o 10% spočívající ve snížení koeficientu UPH (unit per hour). Celkový obrat společnosti na rok 2021 je plánován ve výši 183 200 TEUR a očekávaný zisk po úspěšné realizaci úsporných opatření ve výši 2,5%,

Výhled na budoucí vývoj společnosti je ovlivněn mnoha faktory. Celosvětovým přístupem k řešení pandemie COVID-19, konkrétním vývojem pandemie v ČR a rovněž přístupem vlády ČR s následnými opatřeními, restrikcemi a programy. Společnost nastavila již v tomto roce řadu preventivních opatření k zamezení šíření viru COVID-19, plně se realizuje v testování svých zaměstnanců a pozitivně se staví k vakcinaci zaměstnanců.

Vedení společnosti je přesvědčeno o nepřetržitém trvání společnosti v následujících obdobích.

Společnost nenabyla a neplánuje nabýt vlastní podíly.

## Aktivní ochrana životního prostředí

Společnost dodržuje všechny předpisy týkající se ochrany životního prostředí. Společnost podléhá vydanému integrovanému povolení pro Lakovnu plastů, ze kterého vyplývají závazné podmínky provozu tohoto zařízení (IPPC). Z hlediska vlivu na životní prostředí má společnost zpracovanou analýzu EIA. Ve společnosti je rovněž prováděn každoročně audit ISO14001. V roce 2018 společnost úspěšně přešla na novou verzi ISO 14001:2016.

## Lidské zdroje a bezpečnost práce

Vedení společnosti klade velký důraz na dodržování systému řízení jakosti, environmentu a BOZP všemi zaměstnanci a na dodržování legislativních předpisů. Společnost proaktivně přistupuje k nepřetržitému zlepšování pracovního prostředí, aby maximalizovala bezpečnost a spokojenost pracovníků. V roce 2013 společnost získala certifikát OHSAS 18001, jehož dodržování je každoročně auditováno.

Společnost klade velký důraz na odborný rozvoj zaměstnanců a nezbytnost týmové spolupráce. Pro zaměstnance byly pořádány odborné semináře, certifikované kurzy, školení, ale také řada společenských akcí a aktivit s cílem posílení týmové spolupráce. Tyto aktivity byly v roce 2020 paralyzovány důsledkem opatření k zamezení šíření viru COVID-19, avšak pro rok 2021 společnost předpokládá postupný návrat aktivit s využitím dostupných technologií.

V Mošnově dne 28. května 2021

  
HONG JU JEONG  
Jednatel společnosti

# PLAKOR CZECH s.r.o.

Zpráva o vztazích mezi propojenými osobami  
Rok končící 31. prosincem 2020 (v tisících Kč)

## Zpráva o vztazích mezi propojenými osobami za rok 2020

v souladu s ustanovením § 82 zákona č. 90/2012 Sb., o obchodních korporacích, v platném znění

### Ovládaná osoba

PLAKOR CZECH s.r.o. se sídlem na adrese Průmyslová 367, 742 51 Mošnov, Česká republika, IČ 275 66 005 registrovaná 21. června 2006 a zapsána do obchodního rejstříku vedeného u Krajského soudu v Ostravě, oddíl C 29553.

### Ovládající osoba (dále i propojená osoba)

PLAKOR CO., LTD. (mateřská společnost) se sídlem Hwaseong-si, Gyeonggi-do, 679-24, Hyundaiakia-ro, Namyang-eup, Korejská republika.

SAMBO MOTORS Co. LTD. (ultimátní mateřská společnost) se sídlem v Daegu v Korejské republice.

### Ostatní osoby ovládané stejnou ovládající osobou (dále jen propojené osoby)

PLAKOR CO., LTD. – stálá provozovna se sídlem na adrese Průmyslová 367, 742 51 Mošnov, Česká republika,

### Úloha ovládané osoby ve skupině

Ovládaná osoba působí na regionálním trhu v České republice v segmentu automobilového průmyslu. Jejím úkolem je rozvíjet podnikání skupiny v rámci Evropy.

### Způsob a prostředky ovládnání

Způsob ovládnání společnosti je prostřednictvím vrcholového managementu, který participuje u všech zásadních rozhodnutí s dopadem do fungování společnosti.

### Seznam smluv uzavřených s propojenými osobami a popis příslušných plnění

Společnost nakupuje materiál a využívá služeb se spřízněnými stranami v rámci běžné obchodní činnosti podniku.

Typ smlouvy	Platnost	Předmět smlouvy
Smlouva o dočasném přidělení zaměstnance zaměstnavateli	1.4.2018	Smlouva o dočasném přidělení zaměstnance
Smlouva o výzkumu a vývoji	1.7.2006	Licenční poplatek ve výši 3% z obrátu sníženého o nákupy materiálu z mateřské společnosti

### Vyplacené podíly na zisku

V roce 2020 nebyly vyplaceny mateřské společnosti podíly na zisku.

### Ostatní právní úkony uskutečněné ve prospěch propojených osob

V průběhu účetního období nebyly v zájmu ovládající osoby nebo ovládané osoby nebo jiných osob ovládaných stejnou ovládající osobou učiněny žádné právní úkony, nebo pokud došlo k právním úkonům ve vztahu k výše uvedeným osobám, jednalo se o obecné právní postupy učiněné na základě podmínek pro uskutečnění právních úkonů ze strany ovládané osoby ve vztahu k ovládající osobě z titulu jejího postavení společníka ovládané osoby.

# PLAKOR CZECH s.r.o.

Zpráva o vztazích mezi propojenými osobami  
Rok končící 31. prosincem 2020 (v tisících Kč)

## Ostatní opatření ve prospěch nebo na podnět propojených osob

V průběhu účetního období nebyla ve prospěch nebo na podnět ovládající osoby nebo osob ovládaných stejnou ovládající osobou přijata žádná opatření s výjimkou obecných opatření přijatých ovládanou osobou ve vztahu k ovládající osobě z titulu jejího postavení společníka ovládané osoby.

## Poskytnutá plnění a újmy vzniklé ovládané osobě a způsob jejich vyrovnání

Ovládané osobě nevznikla z výše uvedených poskytnutých plnění, smluv, ostatních právních úkonů, jiných opatření nebo z jiných přijatých nebo poskytnutých plnění žádná újma. Vedení společnosti se domnívá, že veškeré transakce uskutečněné s propojenými osobami byly uskutečněny za běžných a obvyklých obchodních podmínek.

## Výhody a nevýhody plynoucí ze vztahu mezi propojenými osobami

- Ovládaná společnost může konstatovat, že ze vztahu mezi ovládanou a ovládající osobou plynou následující výhody:
- Příslušnost k nadnárodní organizaci a používání mezinárodně známé značky PLAKOR.
- Možnost využití výsledků v rámci výzkumu a vývoje mateřské společnosti.
- Možnost využití zkušeností získaných společnostmi ve skupině, které jsou nezbytné ve vazbě na odběratele.

## Rizika plynoucí ze vztahu mezi propojenými osobami

Ovládaná společnost si není vědoma žádných rizik plynoucích ze vztahu mezi ovládanou a ovládající osobou.

## Stav neuhrazených pohledávek a závazků vztahů k podnikům ve skupině

	Pohledávky k 31.12.		Závazky k 31.12.	
	2020	2019	2020	2019
Plakor Korea Co. LTD.	1 149	312	366 309	298 994
Celkem	1 149	312	366 309	298 994

## Stav neuhrazených ostatních pohledávek a závazků vztahů k podnikům ve skupině

	Ost. pohledávky k 31.12.		Ostatní závazky k 31.12.	
	2020	2019	2020	2019
Plakor Korea Co. LTD.	--	--	152 709	185 278
Celkem	--	--	152 709	185 278

# PLAKOR CZECH s.r.o.

Zpráva o vztazích mezi propojenými osobami  
Rok končící 31. prosincem 2020 (v tisících Kč)

## Transakce se spřízněnými stranami

	Tržby za rok		Nákupy za rok	
	2020	2019	2020	2019
Plakor Korea Co. LTD.	7 688	18 280	1 615 614	1 678 115
Plakor Korea Co. LTD. - PE	--	12	--	--
<b>Celkem</b>	<b>7 688</b>	<b>18 292</b>	<b>1 615 614</b>	<b>1 678 115</b>

Společnost v účetním období nerealizovala transakci, která by se týkala majetku a zároveň přesáhla hodnotu 10 % vlastního kapitálu společnosti zjištěného podle poslední účetní závěrky.

## Závěrečné prohlášení

Vzhledem ke svým povinnostem vyplývajícím ze zákona vydá ovládaná osoba výroční zprávu, jejíž nedílnou součástí bude zpráva o vztazích společnosti. Výroční zpráva bude uložena do obchodního rejstříku vedeného Krajským soudem v Ostravě.

V Mošnově dne 30. března 2021

HONG JU JEONG  
Jednatel společnosti

**ROZVAHA**  
**v plném rozsahu**  
**k 31. prosinci 2020**  
(v tisících Kč)

**Obchodní firma a sídlo**

PLAKOR CZECH s.r.o.  
Průmyslová 367  
742 51 Mošnov  
Česká republika

**Identifikační číslo**

275 66 005

Označ. a	AKTIVA b	řad. c	Běžné účetní období			Minulé účetní období
			Brutto 1	Korekce 2	Netto 3	Netto 4
	<b>AKTIVA CELKEM</b>	<b>1</b>	<b>5 558 092</b>	<b>-2 078 317</b>	<b>3 479 775</b>	<b>3 467 188</b>
<b>B.</b>	<b>Stálá aktiva</b>	<b>2</b>	<b>3 636 833</b>	<b>-2 061 693</b>	<b>1 575 140</b>	<b>1 708 026</b>
B.I.	Dlouhodobý nehmotný majetek	3	34 205	- 20 012	14 193	13 054
B.I.2.	Ocenitelná práva	4	33 048	- 18 855	14 193	2 968
B.I.2.1.	Software	5	33 048	- 18 855	14 193	2 968
B.I.4.	Ostatní dlouhodobý nehmotný majetek	6	1 157	- 1 157		
B.I.5.	Poskytnuté zálohy na dlouhodobý nehmotný majetek a nedokončený dlouhodobý nehmotný majetek	7				10 086
B.I.5.2.	Nedokončený dlouhodobý nehmotný majetek	8				10 086
B.II.	Dlouhodobý hmotný majetek	9	3 602 628	-2 041 681	1 560 947	1 693 973
B.II.1.	Pozemky a stavby	10	1 139 837	- 273 786	866 051	893 926
B.II.1.1.	Pozemky	11	47 112		47 112	47 112
B.II.1.2.	Stavby	12	1 092 725	- 273 786	818 939	846 814
B.II.2.	Hmotné movité věci a jejich soubory	13	2 446 010	-1 767 895	678 115	747 751
B.II.5.	Poskytnuté zálohy na dlouhodobý hmotný majetek a nedokončený dlouhodobý hmotný majetek	14	16 781		16 781	52 296
B.II.5.1.	Poskytnuté zálohy na dlouhodobý hmotný majetek	15	4 167		4 167	3 717
B.II.5.2.	Nedokončený dlouhodobý hmotný majetek	16	12 614		12 614	48 579
B.III.	Dlouhodobý finanční majetek	17				999
B.III.5.	Ostatní dlouhodobé cenné papíry a podíly	18				999

**PLAKOR CZECH s.r.o.****Rozvaha**

k 31. prosinci 2020

Označ. a	AKTIVA b	řad. c	Běžné účetní období			Minulé účetní období
			Brutto 1	Korekce 2	Netto 3	Netto 4
<b>C.</b>	<b>Oběžná aktiva</b>	<b>19</b>	<b>1 886 549</b>	<b>- 16 624</b>	<b>1 869 925</b>	<b>1 728 806</b>
C.I.	Zásoby	20	845 747	- 16 624	829 123	986 817
C.I.1.	Materiál	21	645 490	- 16 624	628 866	789 687
C.I.2.	Nedokončená výroba a polotovary	22	28 889		28 889	22 905
C.I.3.	Výrobky a zboží	23	171 368		171 368	174 225
C.I.3.1.	Výrobky	24	16 480		16 480	16 312
C.I.3.2.	Zboží	25	154 888		154 888	157 913
C.II.	Pohledávky	26	532 408		532 408	442 377
C.II.2.	Krátkodobé pohledávky	27	532 408		532 408	442 377
C.II.2.1.	Pohledávky z obchodních vztahů	28	513 567		513 567	422 575
C.II.2.2.	Pohledávky - ovládaná nebo ovládající osoba	29	1 149		1 149	312
C.II.2.4.	Pohledávky - ostatní	30	17 692		17 692	19 490
C.II.2.4.3.	Stát - daňové pohledávky	31	4 124		4 124	
C.II.2.4.4.	Krátkodobé poskytnuté zálohy	32	12 154		12 154	16 547
C.II.2.4.5.	Dohadné účty aktivní	33	414		414	915
C.II.2.4.6.	Jiné pohledávky	34	1 000		1 000	2 028
C.IV.	Peněžní prostředky	35	508 394		508 394	299 612
C.IV.1.	Peněžní prostředky v pokladně	36	559		559	485
C.IV.2.	Peněžní prostředky na účtech	37	507 835		507 835	299 127
<b>D.</b>	<b>Časové rozlišení aktiv</b>	<b>38</b>	<b>34 710</b>		<b>34 710</b>	<b>30 356</b>
D.1.	Náklady příštích období	39	34 710		34 710	30 356

**PLAKOR CZECH s.r.o.****Rozvaha**

k 31. prosinci 2020

Označ.	<b>PASIVA</b>	řád.	<b>Běžné účetní období</b>	<b>Minulé účetní období</b>
a	b	c	5	6
	<b>PASIVA CELKEM</b>	<b>40</b>	<b>3 479 775</b>	<b>3 467 188</b>
<b>A.</b>	<b>Vlastní kapitál</b>	<b>41</b>	<b>1 816 872</b>	<b>1 871 520</b>
A.I.	Základní kapitál	42	1 014 785	1 014 785
A.I.1.	Základní kapitál	43	1 014 785	1 014 785
A.II.	Ážio a kapitálové fondy	44	1	1
A.II.1.	Ážio	45	1	1
A.III.	Fondy ze zisku	46	61 739	61 739
A.III.1.	Ostatní rezervní fondy	47	61 739	61 739
A.IV.	Výsledek hospodaření minulých let (+/-)	48	794 995	772 501
A.IV.1.	Nerozdělený zisk nebo neuhrazená ztráta minulých let (+/-)	49	794 995	772 501
A.V.	Výsledek hospodaření běžného účetního období (+/-)	50	- 54 648	22 494
<b>B. + C.</b>	<b>Cizí zdroje</b>	<b>51</b>	<b>1 624 802</b>	<b>1 564 586</b>
<b>B.</b>	<b>Rezervy</b>	<b>52</b>	<b>13 891</b>	<b>22 710</b>
B.2.	Rezerva na daň z příjmů	53		9 120
B.4.	Ostatní rezervy	54	13 891	13 590
<b>C.</b>	<b>Závazky</b>	<b>55</b>	<b>1 610 911</b>	<b>1 541 876</b>
C.I.	Dlouhodobé závazky	56	349 505	417 743
C.I.2.	Závazky k úvěrovým institucím	57	263 012	332 810
C.I.8.	Odložený daňový závazek	58	86 493	84 933

**PLAKOR CZECH s.r.o.****Rozvaha**

k 31. prosinci 2020

Označ.	<b>PASIVA</b>	řád.	<b>Běžné účetní období</b>	<b>Minulé účetní období</b>
a	b	c	5	6
<b>C.II.</b>	<b>Krátkodobé závazky</b>	<b>59</b>	<b>1 261 406</b>	<b>1 124 133</b>
C.II.2.	Závazky k úvěrovým institucím	60	345 184	334 202
C.II.3.	Krátkodobé přijaté zálohy	61	279	336
C.II.4.	Závazky z obchodních vztahů	62	283 241	207 758
C.II.6.	Závazky - ovládaná nebo ovládající osoba	63	366 309	298 994
C.II.8.	Závazky ostatní	64	266 393	282 843
C.II.8.3.	Závazky k zaměstnancům	65	26 363	26 548
C.II.8.4.	Závazky ze sociálního zabezpečení a zdravotního pojištění	66	14 790	15 743
C.II.8.5.	Stát - daňové závazky a dotace	67	23 391	14 308
C.II.8.6.	Dohadné účty pasivní	68	201 154	225 369
C.II.8.7.	Jiné závazky	69	695	875
<b>D.</b>	<b>Časové rozlišení pasiv</b>	<b>70</b>	<b>38 101</b>	<b>31 082</b>
D.2.	Výnosy příštích období	71	38 101	31 082

# VÝKAZ ZISKU A ZTRÁTY

## druhové členění

za rok končící 31. prosincem 2020

(v tisících Kč)

Obchodní firma a sídlo

PLAKOR CZECH s.r.o.

Průmyslová 367

742 51 Mošnov

Česká republika

Identifikační číslo

275 66 005

Označ.		řád.	Běžné účetní období	Minulé účetní období
a	b	c	1	2
I.	Tržby z prodeje výrobků a služeb	1	4 555 831	5 246 397
II.	Tržby za prodej zboží	2	521 794	161 267
A.	Výkonová spotřeba	3	4 391 741	4 563 421
A.1.	Náklady vynaložené na prodané zboží	4	447 782	144 527
A.2.	Spotřeba materiálu a energie	5	3 571 016	4 041 121
A.3.	Služby	6	372 943	377 773
B.	Změna stavu zásob vlastní činnosti (+/-)	7	- 6 152	- 6 940
C.	Aktivace (-)	8	- 376	- 93
D.	Osobní náklady	9	533 217	617 660
D.1.	Mzdové náklady	10	389 025	447 993
D.2.	Náklady na sociální zabezpečení, zdravotní pojištění a ostatní náklady	11	144 192	169 667
D.2.1.	Náklady na sociální zabezpečení a zdravotní pojištění	12	124 606	144 296
D.2.2.	Ostatní náklady	13	19 586	25 371
E.	Úpravy hodnot v provozní oblasti	14	225 721	229 105
E.1.	Úpravy hodnot dlouhodobého nehmotného a hmotného majetku	15	225 784	219 182
E.1.1.	Úpravy hodnot dlouhodobého nehmotného a hmotného majetku - trvalé	16	225 784	219 182
E.2.	Úpravy hodnot zásob	17	96	9 886
E.3.	Úpravy hodnot pohledávek	18	- 159	37
III.	Ostatní provozní výnosy	19	339 219	415 380
III.1.	Tržby z prodaného dlouhodobého majetku	20	219	321
III.2.	Tržby z prodaného materiálu	21	292 547	375 840
III.3.	Jiné provozní výnosy	22	46 453	39 219
F.	Ostatní provozní náklady	23	274 470	375 246
F.1.	Zůstatková cena prodaného dlouhodobého majetku	24	21	157
F.2.	Prodaný materiál	25	256 567	339 541
F.3.	Daně a poplatky	26	2 156	1 547
F.4.	Rezervy v provozní oblasti a komplexní náklady příštích období	27	301	- 1 243
F.5.	Jiné provozní náklady	28	15 425	35 244
*	<b>Provozní výsledek hospodaření (+/-)</b>	<b>29</b>	<b>- 1 777</b>	<b>44 645</b>

**PLAKOR CZECH s.r.o.****Výkaz zisku a ztráty - druhové členění**

za rok končící 31. prosincem 2020

Označ.	VÝKAZ ZISKU A ZTRÁTY	řad.	Běžné účetní období	Minulé účetní období
a	b	c	1	2
V.	Výnosy z ostatního dlouhodobého finančního majetku	30	1 299	3 189
V.2.	Ostatní výnosy z ostatního dlouhodobého finančního majetku	31	1 299	3 189
H.	Náklady související s ostatním dlouhodobým finančním majetkem	32	999	2 780
J.	Nákladové úroky a podobné náklady	33	8 174	9 127
J.2.	Ostatní nákladové úroky a podobné náklady	34	8 174	9 127
VII.	Ostatní finanční výnosy	35	88 726	38 863
K.	Ostatní finanční náklady	36	133 034	37 594
*	<b>Finanční výsledek hospodaření</b>	<b>37</b>	<b>- 52 182</b>	<b>- 7 449</b>
**	<b>Výsledek hospodaření před zdaněním (+/-)</b>	<b>38</b>	<b>- 53 959</b>	<b>37 196</b>
L.	Daň z příjmů	39	689	14 702
L.1.	Daň z příjmů splatná	40	- 871	9 120
L.2.	Daň z příjmů odložená (+/-)	41	1 560	5 582
**	<b>Výsledek hospodaření po zdanění (+/-)</b>	<b>42</b>	<b>- 54 648</b>	<b>22 494</b>
***	<b>Výsledek hospodaření za účetní období (+/-)</b>	<b>43</b>	<b>- 54 648</b>	<b>22 494</b>
*	<b>Čistý obrat za účetní období = I. + II. + III. + IV. + V. + VI. + VII.</b>	<b>44</b>	<b>5 506 869</b>	<b>5 865 096</b>

# PŘEHLED O PENĚŽNÍCH TOCÍCH

za rok končící 31. prosincem 2020

(v tisících Kč)

## Obchodní firma a sídlo

PLAKOR CZECH s.r.o.

Průmyslová 367

742 51 Mošnov

Česká republika

## Identifikační číslo

275 66 005

	Běžné účetní období	Minulé účetní období
<b>P. Stav peněžních prostředků a peněžních ekvivalentů na začátku účetního období</b>	<b>299 612</b>	<b>301 232</b>
<b>Peněžní toky z hlavní výdělečné činnosti</b>		
Z: Účetní zisk nebo ztráta z běžné činnosti před zdaněním	- 53 959	37 196
A.1. Úpravy o nepeněžní operace	238 980	236 945
A.1.1. Odpisy stálých aktiv	225 784	219 182
A.1.2. Změna stavu:	238	8 680
A.1.2.2. rezerv a opravných položek	238	8 680
A.1.3. Zisk(-) ztráta(+) z prodeje stálých aktiv	- 198	- 164
A.1.5. Vyúčtované nákladové a výnosové úroky	8 174	9 127
A.1.6. Případné úpravy o ostatní nepeněžní operace	4 982	120
<b>A*. Čistý peněžní tok z provozní činnosti před zdaněním a změnami pracovního kapitálu</b>	<b>185 021</b>	<b>274 141</b>
A.2. Změna potřeby pracovního kapitálu	134 490	191 071
A.2.1. Změna stavu pohledávek z provozní činnosti, aktivních účtů dohadných a časového rozlišení	- 90 102	407 919
A.2.2. Změna stavu kr. závazků z provozní činnosti, pasivních účtů dohadných a časového rozlišení	65 995	- 135 684
A.2.3. Změna stavu zásob	157 598	- 83 944
A.2.4. Změna stavu finančního majetku, který není zahrnut do peněžních prostředků	999	2 780
<b>A.** Čistý peněžní tok z provozní činnosti před zdaněním</b>	<b>319 511</b>	<b>465 212</b>
A.3. Zaplacené úroky s výjimkou kapitalizovaných úroků	- 8 174	- 9 127
A.5. Zaplacená daň z příjmů za běžnou činnost a doměrky daně za minulá období	- 12 373	
<b>A.*** Čistý peněžní tok z provozní činnosti</b>	<b>298 964</b>	<b>456 085</b>
<b>Peněžní toky z investiční činnosti</b>		
B.1. Nabytí stálých aktiv	- 98 900	- 91 493
B.1.1. Nabytí dlouhodobého hmotného majetku	- 94 461	- 81 472
B.1.2. Nabytí dlouhodobého nehmotného majetku	- 4 439	- 10 021
B.2. Příjmy z prodeje stálých aktiv	219	3 510
B.2.1. Příjmy z prodeje dlouhodobého hmotného a nehmotného majetku	219	321
B.2.2. Příjmy z prodeje dlouhodobého finančního majetku		3 189
<b>B.*** Čistý peněžní tok vztahující se k investiční činnosti</b>	<b>- 98 681</b>	<b>- 87 983</b>
<b>Peněžní toky z finančních činností</b>		
C.1. Změna stavu dlouhodobých, popř. krátkodobých závazků z finanční oblasti	8 499	- 369 722
<b>C.*** Čistý peněžní tok vztahující se k finanční činnosti</b>	<b>8 499</b>	<b>- 369 722</b>
<b>F. Čisté zvýšení nebo snížení peněžních prostředků</b>	<b>208 782</b>	<b>- 1 620</b>
<b>R. Stav peněžních prostředků a peněžních ekvivalentů na konci účetního období</b>	<b>508 394</b>	<b>299 612</b>

# PŘEHLED O ZMĚNÁCH VLASTNÍHO KAPITÁLU

za rok končící 31. prosincem 2020

(v tisících Kč)

## Identifikační číslo

275 66 005

## Obchodní firma a sídlo

PLAKOR CZECH s.r.o.

Průmyslová 367

742 51 Mošnov

Česká republika

	Základní kapitál	Ážio	Ostatní rezervní fondy	Nerozdělený zisk nebo neuhrazená ztráta minulých let (+/-)	Výsledek hospodaření běžného účetního období	Celkem
Zůstatek k 1.1.2020	1 014 785	1	61 739	772 501	22 494	1 871 520
Převod výsledku hospodaření	--	--	--	22 494	-22 494	--
Výsledek hospodaření za běžný rok	--	--	--	--	-54 648	-54 648
Zůstatek k 31.12.2020	1 014 785	1	61 739	794 995	-54 648	1 816 872

	Základní kapitál	Ážio	Ostatní rezervní fondy	Nerozdělený zisk nebo neuhrazená ztráta minulých let (+/-)	Výsledek hospodaření běžného účetního období	Celkem
Zůstatek k 1.1.2019	1 014 785	1	61 739	810 416	-37 915	1 849 026
Převod výsledku hospodaření	--	--	--	-37 915	37 915	--
Výsledek hospodaření za běžný rok	--	--	--	--	22 494	22 494
Zůstatek k 31.12.2019	1 014 785	1	61 739	772 501	22 494	1 871 520

# PLAKOR CZECH s.r.o.

Příloha v účetní závěrce

Rok končící 31. prosincem 2020 (v tisících Kč)

---

## 1. Charakteristika a hlavní aktivity

### Vznik a charakteristika společnosti

PLAKOR CZECH s.r.o. („společnost“) vznikla 21. června 2006 a je zapsána do obchodního rejstříku vedeného u Krajského soudu v Ostravě, oddíl C 29553. Hlavním výrobním programem společnosti je výroba plastových částí pro automobilový průmysl. Výroba byla zahájena v září 2007.

### Vlastníci společnosti:

Společník společnosti k 31. prosinci 2020 je: PLAKOR CO., LTD. 100,0 %.  
Hwaseong-si, Gyeonggi-do, 679-24, Hyundaikia-ro, Namyang-eup,  
Korejská republika

Společnost i její jediný společník jsou součástí konsolidačního celku skupiny SAMBO MOTORS CO., LTD. se sídlem v Koreji.

### Sídlo společnosti

PLAKOR CZECH s.r.o., Průmyslová 367, 742 51 Mošnov, Česká republika

### Identifikační číslo

275 66 005

### Statutární orgán k 31. prosinci 2020

Jednatel – Hong Ju Jeong

### Změny v obchodním rejstříku

V roce 2020 nedošlo ke změnám v obchodním rejstříku.

Konsolidovanou účetní závěrku nejužší skupiny účetních jednotek, ke které společnost jako konsolidovaná účetní jednotka patří, sestavuje PLAKOR CO., LTD. Se sídlem v Koreji. Tuto konsolidovanou účetní závěrku je možné získat v sídle konsolidující společnosti.

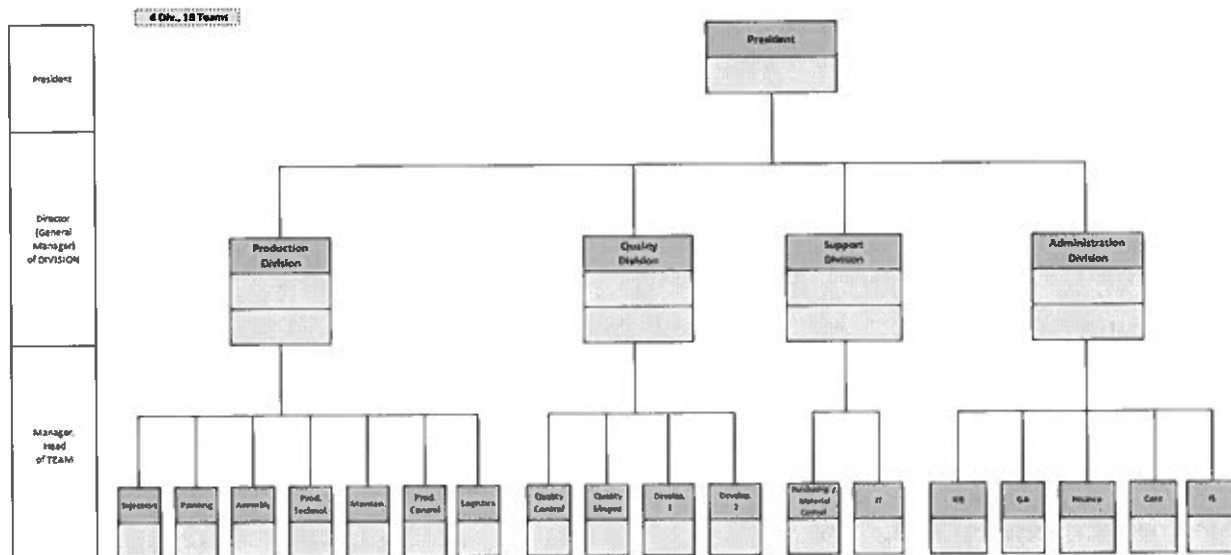
Konsolidovanou účetní závěrku nejširší skupiny účetních jednotek, ke které společnost jako konsolidovaná účetní jednotka patří, sestavuje SAMBO MOTORS CO., LTD. se sídlem v Koreji. Tuto konsolidovanou účetní závěrku je možné získat v sídle konsolidující společnosti.

# PLAKOR CZECH s.r.o.

Příloha v účetní závěrce

Rok končící 31. prosincem 2020 (v tisících Kč)

## Organizační struktura



## 2. Obecné účetní zásady, účetní metody používané společností a jejich změny a odchylky

Tato individuální účetní závěrka je připravena v souladu se zákonem č. 563/1991 Sb., o účetnictví, ve znění pozdějších předpisů (dále jen zákon o účetnictví) a s vyhláškou Ministerstva financí České republiky č. 500/2002 Sb., kterou se provádějí některá ustanovení zákona o účetnictví, ve znění pozdějších předpisů, pro účetní jednotky, které jsou podnikateli účtujícími v soustavě podvojného účetnictví, ve znění platném pro rok 2020 (dále jen vyhláška).

Účetní závěrka je sestavena za předpokladu nepřetržitého trvání společnosti.

### a) Dlouhodobý hmotný a nehmotný majetek

Dlouhodobý hmotný a nehmotný majetek je evidován v pořizovací ceně. Dlouhodobý hmotný majetek v pořizovací ceně do 40 tis. Kč a dlouhodobý nehmotný majetek v pořizovací ceně do 60 tis. Kč není vykazován v rozvaze a je účtován do nákladů v roce jeho pořízení.

Ocenění dlouhodobého majetku vlastní výroby zahrnuje přímý materiál, přímé mzdy a režijní náklady přímo spojené s jeho výrobou až do doby jeho aktivace.

V následující tabulce jsou uvedeny metody a doby odpisování podle skupin majetku:

Majetek	Metoda	Doba odpisování
Stavby	Lineární	40 let
Stroje a přístroje	Lineární	10 let
Automobily	Lineární	6 let
Patenty a ostatní nehmotná aktiva	Lineární	5 let
Software	Lineární	6 let

Technická zhodnocení na najatém hmotném majetku jsou odpisována lineární metodou po dobu trvání nájemní smlouvy nebo po dobu odhadované životnosti, a to vždy po tu, která je kratší.

## PLAKOR CZECH s.r.o.

Příloha v účetní závěrce

Rok končící 31. prosincem 2020 (v tisících Kč)

---

Odpisy jsou ve výkazu zisku a ztráty vykázány v položce „Úpravy hodnot dlouhodobého nehmotného a hmotného majetku – trvalé“.

### b) Dlouhodobý finanční majetek

Dlouhodobý finanční majetek představuje majetkové účasti, tj. podíly v bytovém družství. Dlouhodobý finanční majetek je účtován v pořizovací ceně. Pořizovací cena zahrnuje přímé náklady související s pořízením.

### c) Zásoby

Materiál je oceňován v pořizovacích cenách. Pořizovací cena zahrnuje cenu pořízení, celní poplatky, skladovací poplatky při dopravě a dopravné za dodání do výrobního areálu. Úbytek materiálu je oceňován metodou FIFO (barvy, resin) a váženého aritmetického průměru (small parts).

Nedokončená výroba a hotové výrobky jsou oceňovány vlastními náklady, které zahrnují cenu materiálu, práce a proporcionalní část výrobních režijních nákladů podle stavu rozpracovanosti.

Zboží na skladě, převážně zastoupeno formami pro výrobu automobilových částí, je oceňováno v pořizovacích cenách. Pořizovací cena zahrnuje cenu pořízení, celní poplatky, skladovací poplatky při dopravě a dopravné za dodání do výrobního areálu, včetně případných modifikací forem.

O zásobách společnost účtuje metodou B, kdy se nákupy zásob v průběhu období účtují přímo do spotřeby. K rozvahovému dni se zaúčtuje aktivace skladu na základě provedené inventury.

### d) Stanovení opravných položek a rezerv

#### Dlouhodobý hmotný majetek

Společnost tvoří opravné položky k dlouhodobému hmotnému majetku na základě porovnání zůstatkové hodnoty budov a pozemků s jejich tržním oceněním. Tvorba a zúčtování opravných položek je vykázána ve výkazu zisku a ztráty v položce „Úpravy hodnot dlouhodobého nehmotného a hmotného majetku - dočasné“.)

#### Pohledávky

Společnost stanoví opravné položky k pochybným pohledávkám na základě vlastní analýzy platební schopnosti svých zákazníků a věkové struktury pohledávek. Tvorba a zúčtování opravných položek je vykázána ve výkazu zisku a ztráty v položce „Úpravy hodnot pohledávek“.

#### Zásoby

Opravné položky jsou vytvářeny v případech, kdy ocenění použité v účetnictví je přechodně vyšší než prodejní cena zásob snižená o náklady spojené s prodejem. Tvorba a zúčtování opravných položek je vykázána ve výkazu zisku a ztráty v položce „Úpravy hodnot zásob“.

#### Rezervy

Rezerva na nevybranou dovolenou je k rozvahovému dni tvořena na základě analýzy nevybrané dovolené za dané účetní období a průměrných mzdových nákladů včetně nákladů na sociální zabezpečení a zdravotní pojištění dle jednotlivých zaměstnanců.

Sestavení účetní závěrky předchází stanovení finální výše daňové povinnosti na dani z příjmů právnických osob, z tohoto důvodu Společnost účtuje o rezervě na daň z příjmů právnických osob. Rezerva na daň z příjmů právnických osob je k rozvahovému dni stanovena na základě předběžné kalkulace stanovující výši daně z příjmů. V rozvaze je rezerva na daň z příjmů snižena o zaplacené zálohy na daň z příjmů, případná výsledná pohledávka je vykázána v položce Stát - daňové pohledávky.

## **PLAKOR CZECH s.r.o.**

Příloha v účetní závěrce

Rok končící 31. prosincem 2020 (v tisících Kč)

---

### e) Najatý majetek

Společnost účtuje o najatém majetku tak, že zahrnuje leasingové splátky do nákladů rovnoměrně po dobu trvání nájmu. Při ukončení nájmu a uplatnění možnosti odkupu je předmět leasingu zařazen do majetku společnosti v kupní (reprodukční) ceně.

### f) Přepočty cizích měn

Společnost používá pro přepočet transakcí v cizí měně pevný kurz, který se stanovuje na základě kurzu devizového trhu vyhlášeného ČNB první pracovní den kalendářního čtvrtletí a používá se pro účetní případy účtované v příslušném čtvrtletí. Aktiva a pasiva v zahraniční měně jsou k rozvahovému dni přepočítávána podle kurzu devizového trhu vyhlášeného ČNB. Nerealizované kurzové zisky a ztráty jsou zachyceny ve výsledku hospodaření.

### g) Daň z příjmů

Daň z příjmů za dané období se skládá ze splatné daně a ze změny stavu v odložené dani.

Splatná daň zahrnuje odhad daně vypočtený z daňového základu s použitím daňové sazby platné v první den účetního období a veškeré doměrky a vratky za minulá období.

Odložená daň vychází z veškerých dočasných rozdílů mezi účetní a daňovou hodnotou aktiv a pasiv, případně dalších dočasných rozdílů (daňová ztráta), s použitím očekávané daňové sazby platné pro období, ve kterém budou daňový závazek nebo pohledávka uplatněny. O odložené daňové pohledávce se účtuje pouze tehdy, je-li pravděpodobné, že bude v následujících účetních obdobích uplatněna.

### h) Použití odhadů

Při přípravě účetní závěrky používá vedení společnosti odhady a stanovuje předpoklady, které mají vliv na uplatnění účetních postupů a na výši majetku, závazků, výnosů a nákladů vykázaných v účetní závěrce. Tyto odhady a předpoklady vycházejí z historických zkušeností a různých dalších faktorů, které jsou považovány za přiměřené k datu sestavení účetní závěrky, a používají se v situaci, kdy účetní hodnoty majetku a závazků nejsou zcela evidentní z jiných zdrojů nebo kdy existuje nejistota při uplatnění jednotlivých účetních politik. Skutečné výsledky se mohou od odhadů lišit.

Odhady a předpoklady jsou průběžně revidovány. Úpravy účetních odhadů jsou zohledněny v období, ve kterém jsou tyto odhady revidovány, pokud se revize týká pouze daného účetního období, nebo v období revize a budoucích obdobích, pokud revize ovlivňuje současné i budoucí období.

### i) Klasifikace závazků

Společnost klasifikuje část dlouhodobých závazků, bankovních úvěrů a finančních výpomocí, jejichž doba splatnosti je kratší než jeden rok vzhledem k rozvahovému dni, jako krátkodobé.

### j) Účtování výnosů a nákladů

Výnosy a náklady se účtují časově rozlišené, tj. do období, s nímž věcně i časově souvisejí.

## **3. Změna účetních metod a postupů**

Společnost v průběhu roku 2020 neměnila účetní postupy.

**PLAKOR CZECH s.r.o.**

Příloha v účetní závěrce

Rok končící 31. prosincem 2020 (v tisících Kč)

**4. Dlouhodobý majetek****a) Dlouhodobý nehmotný majetek**

Dlouhodobý nehmotný majetek 2019

	Ostatní ocenitelná práva	Software	Nedokončený dl. nehmotný majetek	Celkem
<b>Pořizovací cena</b>				
Zůstatek k 1.1.2019	1 157	18 553	65	19 775
Přírůstky	--	--	10 021	10 021
Úbytky	--	--	--	--
Přeúčtování	--	--	--	--
<b>Zůstatek k 31.12.2019</b>	<b>1 157</b>	<b>18 553</b>	<b>10 086</b>	<b>29 796</b>
<b>Oprávký</b>				
Zůstatek k 1.1.2019	1 157	13 698	--	14 855
Odpisy	--	1 887	--	1 887
Oprávký k úbytkům	--	--	--	--
Přeúčtování	--	--	--	--
<b>Zůstatek k 31.12.2019</b>	<b>1 157</b>	<b>15 585</b>	<b>--</b>	<b>16 742</b>
<b>Zůstatková hodnota 1.1.2019</b>	<b>--</b>	<b>4 855</b>	<b>65</b>	<b>4 920</b>
<b>Zůstatková hodnota 31.12.2019</b>	<b>--</b>	<b>2 968</b>	<b>10 086</b>	<b>13 054</b>

Dlouhodobý nehmotný majetek 2020

	Ostatní ocenitelná práva	Software	Nedokončený dl. nehmotný majetek	Celkem
<b>Pořizovací cena</b>				
Zůstatek k 1.1.2020	1 157	18 553	10 086	29 796
Přírůstky	--	4 439	--	4 439
Úbytky	--	--	- 30	- 30
Přeúčtování	--	10 056	- 10 056	--
<b>Zůstatek k 31.12.2020</b>	<b>1 157</b>	<b>33 048</b>	<b>--</b>	<b>34 205</b>
<b>Oprávký</b>				
Zůstatek k 1.1.2020	1 157	15 585	--	16 742
Odpisy	--	3 270	--	3 270
Oprávký k úbytkům	--	--	--	--
Přeúčtování	--	--	--	--
<b>Zůstatek k 31.12.2020</b>	<b>1 157</b>	<b>18 855</b>	<b>--</b>	<b>20 012</b>
<b>Zůstatková hodnota 1.1.2020</b>	<b>--</b>	<b>2 968</b>	<b>10 086</b>	<b>13 054</b>
<b>Zůstatková hodnota 31.12.2020</b>	<b>--</b>	<b>14 193</b>	<b>--</b>	<b>14 193</b>

**PLAKOR CZECH s.r.o.**

Příloha v účetní závěrce

Rok končící 31. prosincem 2020 (v tisících Kč)

## b) Dlouhodobý hmotný majetek

## Dlouhodobý hmotný majetek 2019

	Pozemky	Stavby	Samostatné movité věci	Nedok.hm. majetek	Zálohy	Celkem
<b>Pořizovací cena</b>						
Zůstatek k 1.1.2019	47 112	1 089 385	2 284 664	24 390	2 772	3 448 323
Přírůstky	--	524	33 300	43 931	3 717	81 472
Úbytky	--	--	-10 860	--	--	-10 860
Přeúčtování	--	12	22 502	-19 742	-2 772	--
<b>Zůst. k 31.12.2019</b>	<b>47 112</b>	<b>1 089 921</b>	<b>2 329 606</b>	<b>48 579</b>	<b>3 717</b>	<b>3 518 935</b>
<b>Oprávy</b>						
Zůstatek k 1.1.2019	--	212 506	1 405 864	--	--	1 618 370
Odpisy	--	30 601	186 694	--	--	217 295
Oprávy k úbytkům	--	--	-10 703	--	--	-10 703
Přeúčtování	--	--	--	--	--	--
<b>Zůstatek k 31.12.2019</b>	<b>--</b>	<b>243 107</b>	<b>1 581 855</b>	<b>--</b>	<b>--</b>	<b>1 824 962</b>
<b>Zůst. hodn. 1.1.2019</b>	<b>47 112</b>	<b>876 879</b>	<b>878 800</b>	<b>24 390</b>	<b>2 772</b>	<b>1 829 953</b>
<b>Zůst. hodn. 31.12.2019</b>	<b>47 112</b>	<b>846 814</b>	<b>747 751</b>	<b>48 579</b>	<b>3 717</b>	<b>1 693 973</b>

## Dlouhodobý hmotný majetek 2020

	Pozemky	Stavby	Samostatné movité věci	Nedok.hm. majetek	Zálohy	Celkem
<b>Pořizovací cena</b>						
Zůstatek k 1.1.2020	47 112	1 089 921	2 329 606	48 579	3 717	3 518 935
Přírůstky	--	2 554	75 806	11 934	4 167	94 461
Úbytky	--	--	-5 816	-4 751	-201	-10 768
Přeúčtování	--	250	46 414	-43 148	-3 516	--
<b>Zůst. k 31.12.2020</b>	<b>47 112</b>	<b>1 092 725</b>	<b>2 446 010</b>	<b>12 614</b>	<b>4 167</b>	<b>3 602 628</b>
<b>Oprávy</b>						
Zůstatek k 1.1.2020	--	243 107	1 581 855	--	--	1 824 962
Odpisy	--	30 679	191 835	--	--	222 514
Oprávy k úbytkům	--	--	-5 795	--	--	-5 795
Přeúčtování	--	--	--	--	--	--
<b>Zůstatek k 31.12.2020</b>	<b>--</b>	<b>273 786</b>	<b>1 767 895</b>	<b>--</b>	<b>--</b>	<b>2 041 681</b>
<b>Zůst. hodn. 1.1.2020</b>	<b>47 112</b>	<b>846 814</b>	<b>747 751</b>	<b>48 579</b>	<b>3 717</b>	<b>1 693 973</b>
<b>Zůst. hodn. 31.12.2020</b>	<b>47 112</b>	<b>818 939</b>	<b>678 115</b>	<b>12 614</b>	<b>4 167</b>	<b>1 560 947</b>

V roce 2020 společnost investovala prioritně do nových strojů a technologií v hodnotě 95 210 tis. Kč, do přepravních palet v hodnotě 22 479 tis. Kč a do nového výrobní SW v hodnotě 14 495 tis. Kč.

Následující složky majetku jsou zatíženy zástavním právem ve prospěch úvěrové smlouvy s Raiffeisenbank a.s.:		
parcela: st. 470	parcela 802/88	parcela 802/76
parcela: st. 564	parcela 802/89	parcela: st. 557
parcela: st. 623	parcela 802/90	parcela: st. 565
parcela 802/14	parcela 813/73	parcela: st. 647
parcela 802/16	parcela 813/74	stavba bez čp na parcele St. 564
parcela 802/18	parcela 813/75	stavba bez čp na parcele St. 565
parcela 802/19	parcela 813/76	stavba bez čp na parcele St. 623
parcela 802/20	parcela 813/151	stavba bez čp na parcele St. 647
parcela 802/52	parcela 813/152	stavba bez čp na parcele St. 470
parcela 802/53	parcela 802/75	stavba: Mošnov, č.p. 367, na pozemku St. 557
parcela 802/54		

## PLAKOR CZECH s.r.o.

Příloha v účetní závěrce

Rok končící 31. prosincem 2020 (v tisících Kč)

### c) Dlouhodobý hmotný a nehmotný majetek nevykázaný v rozvaze

V souladu s účetními postupy popsanými v bodě 2 a) účtovala společnost část dlouhodobého hmotného a nehmotného majetku do nákladů v roce jeho pořízení. Celková kumulovaná pořizovací cena tohoto dlouhodobého hmotného a nehmotného majetku, který je ještě v používání, je následující:

	Majetek nevykázaný v rozvaze	
	2019	2020
Dlouhodobý hmotný majetek	4 370	9 028
<b>Celkem</b>	<b>4 370</b>	<b>9 028</b>

### 5. Dlouhodobý finanční majetek

K 31. prosinci 2020 společnost neeviduje dlouhodobý finanční majetek (31.12.2019 – 999 tis. Kč). Podíl na bytovém družství byl v roce 2020 prodán. V roce 2020 nedošlo k žádnému nákupu nových podílů.

### 6. Zásoby

Na základě provedené inventury k 31. prosinci 2020 byla identifikována zásoba materiálu v celkové hodnotě 645 490 tis. Kč (31.12.2019 – 806 215 tis. Kč). Společnost identifikovala zásoby materiálu, jejichž realizační hodnota byla nižší než účetní hodnota. Z tohoto důvodu společnost účtovala o opravné položce k materiálu v hodnotě 16 624 tis. Kč (31.12.2019 – 16 528 tis. Kč).

### 7. Pohledávky a závazky z obchodních vztahů

	Pohledávky		Závazky	
	2019	2020	2019	2020
Krátkodobé	422 734	513 567	207 758	283 241
- z toho po lhůtě splatnosti	1 104	1 453	2 434	21 241
Krátkodobé ovládající osoba	312	1 149	298 994	366 309
- z toho po lhůtě splatnosti	--	--	42 510	--
Opravná položka	-159	--	--	--
<b>Celkem krátkodobé</b>	<b>422 887</b>	<b>514 716</b>	<b>506 752</b>	<b>649 550</b>
Dlouhodobé	--	--	--	--
- z toho po lhůtě splatnosti	--	--	--	--
Dlouhodobé ovládající osoba	--	--	--	--
- z toho po lhůtě splatnosti	--	--	--	--
<b>Celkem dlouhodobé</b>	<b>--</b>	<b>--</b>	<b>--</b>	<b>--</b>

### 8. Vlastní kapitál

Detailní přehled transakcí ve vlastním kapitálu je předmětem samostatného výkazu – přehled o změnách vlastního kapitálu. O rozdělení ztráty za rok 2020 nebylo dosud rozhodnuto.

### 9. Opravné položky

	Opravná položka k zásobám	Opravná položka k pohledávkám	Celkem
Zůstatek k 1.1.2019	6 642	122	6 764
Tvorba	9 886	159	10 045
Rozpuštění/použití	--	-122	-122
<b>Zůstatek k 31.12.2019</b>	<b>16 528</b>	<b>159</b>	<b>16 687</b>

**PLAKOR CZECH s.r.o.**

Příloha v účetní závěrce

Rok končící 31. prosincem 2020 (v tisících Kč)

	Opravná položka k zásobám	Opravná položka k pohledávkám	Celkem
Zůstatek k 1.1.2020	16 528	159	16 687
Tvorba	96	--	96
Rozpuštění/použití	--	-159	-159
Zůstatek k 31.12.2020	16 624	--	16 624

**10. Rezervy**

	Ostatní rezervy	Rezerva na nevyčerpanou dovolenou	Celkem
Zůstatek k 1.1.2019	--	14 833	14 833
Tvorba/rozpuštění/čerpání	406	- 1 649	-1 243
Zůstatek rezerv k 31.12.2019	406	13 184	13 590

	Ostatní rezervy	Rezerva na nevyčerpanou dovolenou	Celkem
Zůstatek k 1.1.2020	406	13 184	13 590
Tvorba/rozpuštění/čerpání	--	301	301
Zůstatek rezerv k 31.12.2020	406	13 485	13 891

**11. Bankovní úvěry**

r. 2019	Splatnost	Úvěrový rámec	Úrok. sazba	Zůstatek 31.12.19	Splatno do 1roku	Splatno od1 do 5let	Splatno násl.let.
Úvěr E	31.10.2021	15 000 tis. EUR	3M EURIBOR + 1% p.a.	152 460	76 230	76 230	--
Úvěr F	09.04.2020	3 000 tis. EUR	3M LIBOR + 1,35% p.a.	76 230	76 230	--	--
Úvěr G	09.04.2020	4 000 tis. EUR	3M LIBOR + 1,35% p.a.	101 640	101 640	--	--
Úvěr H	31.08.2023	11 000 tis. EUR	3M EURIBOR + 1,2% p.a.	209 632	55 902	153 730	--
Úvěr I	28.02.2025	5 000 tis. EUR	3M EURIBOR + 1,2% p.a.	127 050	24 200	102 850	--
Celkem tis. Kč				667 012	334 202	332 810	--

## PLAKOR CZECH s.r.o.

Příloha v účetní závěrce

Rok končící 31. prosincem 2020 (v tisících Kč)

r. 2020	Splatnost	Úvěrový rámec	Úrok. sazba	Zůstatek 31.12.	Splatno do 1roku	Splatno 1- 5let	Splatno násl.let.
Úvěr E	30.04.2022	15 000 tis. EUR	3M EURIBOR + 1% p.a.	118 102	78 735	39 367	--
Úvěr F	08.04.2021	3 000 tis. EUR	3M EURIBOR + 1,45% p.a.	78 735	78 735	--	--
Úvěr G	10.12.2021	4 000 tis. EUR	3M EURIBOR + 1,45% p.a.	104 980	104 980	--	--
Úvěr H	28.02.2024	11 000 tis. EUR	3M EURIBOR + 1,2% p.a.	187 652	57 739	129 913	--
Úvěr I	31.08.2025	5 000 tis. EUR	3M EURIBOR + 1,2% p.a.	118 727	24 995	93 732	--
Celkem tis. Kč.				608 196	345 184	263 012	--

Úvěry jsou zajištěny zástavním právem k nemovitostem a zástavní smlouvou k technologiím. Úvěrové smlouvy obsahují podmínky, za nichž jsou finanční prostředky poskytovány (tzv. covenants). Mezi tyto podmínky patří poměr vlastního kapitálu a celkových aktiv a ukazatel měřící operativní profitabilitu společnosti.

### 12. Informace o tržbách

Společnost vyrábí plastové díly pro automobilový průmysl a zajišťuje nákup a prodej forem. Prodeje byly v roce 2019 a 2020 následující:

	Rok končící	
	31.12.2019	31.12.2020
Tržby za hotové výrobky a služby	5 246 397	4 555 831
Tržby za zboží	161 267	521 794
Celkem	5 407 664	5 077 625

	Rok končící	
	31.12.2019	31.12.2020
ČR	3 988 284	3 919 645
EU + 3.země	1 419 380	1 157 980
Celkem	5 407 664	5 077 625

### 13. Zaměstnanci a vedoucí pracovníci

Průměrný počet zaměstnanců a vedoucích pracovníků a osobní náklady za rok 2019 a 2020:

2019	Průměrný počet zaměstnanců	Mzdové náklady	Náklady na sociální zabezpečení a zdravotní pojištění	Sociální náklady
Zaměstnanci	1 118	396 047	134 626	16 490
Vedoucí pracovníci*	23	51 946	9 670	8 881
Celkem	1 141	447 993	144 296	25 371

2020	Průměrný počet zaměstnanců	Mzdové náklady	Náklady na sociální zabezpečení a zdravotní pojištění	Sociální náklady
Zaměstnanci	1 072	341 521	115 229	13 130
Vedoucí pracovníci*	25	47 504	9 377	6 456
Celkem	1 097	389 025	124 606	19 586

# PLAKOR CZECH s.r.o.

## Příloha v účetní závěrce

Rok končící 31. prosincem 2020 (v tisících Kč)

\*zahrnuje vedoucí pracovníky a členy statutárních orgánů.

### 14. Závazky ze sociálního zabezpečení a zdravotního pojištění

Závazky ze sociálního zabezpečení a zdravotního pojištění činí 14 790 tis. Kč (31.12.2019 – 15 743 tis. Kč). Tyto závazky byly řádně uhrazeny v zákonných termínech.

### 15. Stát – daňové závazky a dotace

Daňové závazky činí 23 391 tis. Kč (31.12.2019 – 14 308 tis. Kč), nejvýznamnější položkou je závazek z titulu tuzemské DPH za zdaňovací období 12/2020, který byl v řádném termínu uhrazen.

### 16. Daň z příjmů

#### a) Splatná

Společnost vykázala v běžném účetním období účetní i daňovou ztrátu. Splatná daň ve výši 871 tis. Kč je tvořena upřesněním odhadu daně za rok 2019. Společnost uhradila za rok 2020 zálohy ve výši 4 124 tis. Kč., které jsou vykázány v řádku Stát – daňové pohledávky.

V roce 2019 účtovala společnost o rezervě na daň ve výši 9 120 tis. Kč – odhad daně ve výši 9 120 tis. Kč byl snížen o zaplacené zálohy na daň ve výši 0 tis. Kč.

#### b) Odložená

	Pohledávky		Závazky		Rozdíl	
	2019	2020	2019	2020	2019	2020
Dlouhodobý majetek	--	--	- 90 685	-92 291	-90 685	-92 291
Zásoby	3 140	3 159	--	--	3 140	3 159
Pohledávky	30	--	--	--	30	--
Rezervy	2 582	2 639	--	--	2 582	2 639
Investiční pobídka	--	--	--	--	--	--
Odložená daňová pohledávka/(závazek)	5 752	5 798	- 90 685	-92 291	- 84 933	- 86 493

Společnost je nositelem investičních pobídky ve formě slevy na dani. V roce 2016 Společnost získala investiční pobídku na výstavbu nové lakovací linky, kterou společnost mohla prvně uplatnit v roce 2019. V letech 2019 a 2020 společnost nesplnila podmínky pro čerpání pobídky, tedy nedosáhla dostatečného daňového zisku, pobídka nebyla dosud čerpána. Vzhledem k tomu, že vedení společnosti nepředpokládá využití této investiční pobídky v nejbližším zdaňovacím období, nebylo účtováno o odložené daňové pohledávce z titulu investiční pobídky.

V souladu s účetními postupy uvedenými v bodě 2g) byla pro výpočet odložené daně použita daňová sazba 19 % (2019 – 19 %).

### 17. Výnosy příštích období

Výnosy příštích období činí 38 101 tis. Kč (31.12.2019 – 31 082 tis. Kč). Tato částka je z větší části tvořena časovým rozlišením výnosů vůči nejvýznamnějšímu zákazníkovi po dobu trvání projektu.

### 18. Náklady příštích období

Náklady příštích období činí 34 710 tis. Kč (31.12.2019 – 30 356 tis. Kč). Tato částka je z větší části tvořena časovým rozlišením nákladů připadajících na realizaci nových projektů evropským odběratelům. Tyto náklady budou rozpouštěny v návaznosti na výrobních plánech jednotlivých projektů.

## PLAKOR CZECH s.r.o.

Příloha v účetní závěrce

Rok končící 31. prosincem 2020 (v tisících Kč)

### 19. Dohadné účty pasivní

Dohadné účty pasivní činí 201 154 tis. Kč (31.12.2019 – 225 369 tis. Kč). Obsahují zejména nevyfakturované dohadné položky na nákup forem, materiálu a časové rozlišení úroků z úvěrů.

### 20. Složky peněžních prostředků a peněžních ekvivalentů (pro účely cash flow)

Pro účely sestavení přehledu o peněžních tocích jsou peněžní prostředky a peněžní ekvivalenty definovány tak, že zahrnují peníze v pokladně, peníze na cestě, peníze na bankovních účtech a další finanční aktiva, jejichž ocenění může být spolehlivě určeno a která mohou být snadno přeměněna v peněžní prostředky. Zůstatek peněžních prostředků a peněžních ekvivalentů je na konci účetního období následující:

	Zůstatek k 31.12.	
	2020	2019
Krátkodobý finanční majetek celkem	508 394	299 612
Obchodovatelné cenné papíry	--	--
Peněžní prostředky a peněžní ekvivalenty	508 394	299 612

### 21. Služby

V roce 2020 vykazala společnost celkové náklady na služby ve výši 372 943 tis. Kč (2019 – 377 773 tis. Kč).

	Náklady v období	
	2020	2019
Cestovné	531	1 755
Nájemné	35 897	35 171
Náklady na reprezentaci	2 181	5 080
Opravy a udržování	8 271	9 679
Ostatní služby administrativa	2 494	3 265
Ostatní služby výroba	148 323	127 668
Ostraha objektu	1 669	1 432
Poplatky za řízení společnosti	108 397	116 868
Poradenství	4 940	5 282
Přepravní služby	58 871	70 203
Telekomunikační služby	1 369	1 370
<b>Celkem</b>	<b>372 943</b>	<b>377 773</b>

### 22. Ostatní finanční náklady a výnosy

Ostatní finanční náklady a výnosy představují převážně kurzové ztráty a zisky. V roce 2020 vykazala společnost finanční náklady ve výši 133 034 tis. Kč (2019 – 37 594 tis. Kč) a finanční výnosy ve výši 88 726 tis. Kč (2019 – 38 863 tis. Kč).

### 23. Jiné provozní výnosy

Jiné provozní výnosy činí 46 453 tis. Kč (31.12.2019 – 39 219 tis. Kč). Tato částka je z větší části tvořena výnosy za škody způsobilé společnosti v hodnotě 14 906 tis. Kč, dotace z programu Antivirus ve výši 10 764 tis. Kč a dále pronájmem nemovitosti a proúčtováním inventurních rozdílů.

## PLAKOR CZECH s.r.o.

Příloha v účetní závěrce

Rok končící 31. prosincem 2020 (v tisících Kč)

### 24. Informace o spřízněných stranách

#### a) Pohledávky a závazky z obchodních vztahů

V pohledávkách a závazcích z obchodních vztahů popsaných v bodě 7 jsou obsaženy následující zůstatky účtů týkající se vztahů k podnikům ve skupině:

	Pohledávky k 31.12.		Závazky k 31.12.	
	2020	2019	2020	2019
Plakor Korea Co. LTD.	1 149	312	366 309	298 994
Celkem	1 149	312	366 309	298 994

#### b) Ostatní pohledávky a závazky

#### c) Transakce se spřízněnými stranami

	Ost. pohledávky k 31.12.		Ostatní závazky k 31.12.	
	2020	2019	2020	2019
Plakor Korea Co. LTD.	--	--	152 709	185 278
Celkem	--	--	152 709	185 278

	Tržby za rok		Nákupy za rok	
	2020	2019	2020	2019
Plakor Korea Co. LTD.	7 688	18 280	1 615 614	1 678 115
Plakor Korea Co. LTD. - PE	--	12	--	--
Celkem	7 688	18 292	1 615 614	1 678 115

Společnost nakupuje materiál, využívá služeb se spřízněnými stranami v rámci běžné obchodní činnosti podniku. Všechny významné transakce se spřízněnými osobami byly uskutečněny za běžných tržních podmínek.

### 25. Odměny a půjčky členům statutární a dozorčích orgánů

Společnost neposkytla během roku 2020 a 2019 žádné odměny a půjčky členům statutárních a dozorčích orgánů.

Společnosti nevznikly do 31. prosince 2020 žádné penzijní závazky vůči bývalým členům řídicích, kontrolních a správních orgánů.

### 26. Závazky neuvedené v účetnictví

#### a) Soudní spory

K datu 31.12.2020 se společnost neúčastnila žádného soudního sporu, jehož rozhodnutí by mělo podstatný dopad na společnost.

#### b) Ekologické závazky

Společnost dodržuje všechny předpisy týkající se ochrany životního prostředí. K datu 31.12.2020 společnost podléhá vydanému integrovanému povolení pro Lakovnu plastů, z kterého vyplývají závazné podmínky provozu tohoto zařízení (IPPC). Společnost má zpracován systém EIA (Environmental impact assessment), jehož smyslem je zmírnění nepříznivých vlivů a koncepcí na životní prostředí. Ve společnosti je rovněž prováděn 1x ročně audit ISO14001. Společnost si není vědoma možných negativních dopadů z titulu ekologických závazků.

## **PLAKOR CZECH s.r.o.**

**Příloha v účetní závěrce**

Rok končící 31. prosincem 2020 (v tisících Kč)

---

### **27. Informace o odměnách statutárním auditorům**

Tyto informace budou uvedeny v příloze konsolidované účetní závěrky sestavené za konsolidační celek, ve kterém je společnost zahrnuta.

### **28. Jiné skutečnosti**

V roce 2020 negativně ovlivnilo činnost společnosti vypuknutí pandemie COVID-19 a opatření přijatá vládou České republiky, i vládami zemí, kde sídlí hlavní obchodní partneři a zákazníci společnosti, za účelem zmírnění šíření této pandemie. Nejvýznamnějším dopadem bylo omezení výroby v první polovině roku z důvodu nižšího odbytu.

Dopady opatření byly částečně kompenzovány přijatými dotacemi z programů Antivirus, a zmírnily tak negativní dopad na finanční situaci společnosti, a to především v oblasti mzdových nákladů.

Vedení společnosti důvodně očekává, že společnost má odpovídající zdroje k tomu, aby mohla v dohledné budoucnosti pokračovat ve své činnosti. Společnost tak při přípravě této účetní závěrky uplatnila předpoklad nepřetržitého trvání společnosti.

### **29. Významné následné události**

K datu sestavení účetní závěrky nejsou vedení známy žádné významné následné události, které by ovlivnily účetní závěrku k 31. prosinci 2020.

Sestaveno dne: 28. května 2021

  
HONG JU JEONG  
Jednatel společnosti



## **KPMG Česká republika Audit, s.r.o.**

Pobřežní 1a  
186 00 Praha 8  
Česká republika  
+420 222 123 111  
www.kpmg.cz

## **Zpráva nezávislého auditora pro společníka společnosti PLAKOR CZECH s.r.o.**

### ***Výrok auditora***

Provedli jsme audit přiložené účetní závěrky společnosti PLAKOR CZECH s.r.o. (dále také „Společnost“) sestavené na základě českých účetních předpisů, která se skládá z rozvahy k 31. prosinci 2020, výkazu zisku a ztráty, přehledu o změnách vlastního kapitálu a přehledu o peněžních tocích za rok končící 31. prosincem 2020 a přílohy v účetní závěrce, která obsahuje popis použitých podstatných účetních metod a další vysvětlující informace. Údaje o Společnosti jsou uvedeny v bodě 1 přílohy v této účetní závěrce.

Podle našeho názoru přiložená účetní závěrka podává věrný a poctivý obraz aktiv a pasiv Společnosti k 31. prosinci 2020 a nákladů a výnosů a výsledku jejího hospodaření a peněžních toků za rok končící 31. prosincem 2020 v souladu s českými účetními předpisy.

### ***Základ pro výrok***

Audit jsme provedli v souladu se zákonem o auditorech a standardy Komory auditorů České republiky pro audit, kterými jsou mezinárodní standardy pro audit (ISA) případně doplněné a upravené souvisejícími aplikačními doložkami. Naše odpovědnost stanovená těmito předpisy je podrobněji popsána v oddílu Odpovědnost auditora za audit účetní závěrky. V souladu se zákonem o auditorech a Etickým kodexem přijatým Komorou auditorů České republiky jsme na Společnosti nezávislí a splnili jsme i další etické povinnosti vyplývající z uvedených předpisů. Domníváme se, že důkazní informace, které jsme shromáždili, poskytují dostatečný a vhodný základ pro vyjádření našeho výroku.

### ***Ostatní informace***

Ostatními informacemi jsou v souladu s § 2 písm. b) zákona o auditorech informace uvedené ve výroční zprávě mimo účetní závěrku a naši zprávu auditora. Za ostatní informace odpovídá statutární orgán Společnosti.

Náš výrok k účetní závěrce se k ostatním informacím nevztahuje. Přesto je však součástí našich povinností souvisejících s auditem účetní závěrky seznámení se s ostatními informacemi a posouzení, zda ostatní informace nejsou ve významném (materiálním) nesouladu s účetní závěrkou či s našimi znalostmi o účetní jednotce získanými během auditu účetní závěrky nebo zda se jinak tyto informace nejeví jako významně (materiálně) nesprávné. Také posuzujeme, zda ostatní informace byly ve všech významných (materiálních) ohledech vypracovány v souladu s příslušnými právními

předpisy. Tímto posouzením se rozumí, zda ostatní informace splňují požadavky právních předpisů na formální náležitosti a postup vypracování ostatních informací v kontextu významnosti (materiality), tj. zda případné nedodržení uvedených požadavků by bylo způsobilé ovlivnit úsudek činěný na základě ostatních informací.

Na základě provedených postupů, do míry, již dokážeme posoudit, uvádíme, že

- ostatní informace, které popisují skutečnosti, jež jsou též předmětem zobrazení v účetní závěrce, jsou ve všech významných (materiálních) ohledech v souladu s účetní závěrkou a
- ostatní informace byly vypracovány v souladu s právními předpisy.

Dále jsme povinni uvést, zda na základě poznatků a povědomí o Společnosti, k nimž jsme dospěli při provádění auditu, ostatní informace neobsahují významné (materiální) věcné nesprávnosti. V rámci uvedených postupů jsme v obdržných ostatních informacích žádné významné (materiální) věcné nesprávnosti nezjistili.

#### ***Odpovědnost statutárního orgánu Společnosti za účetní závěrku***

Statutární orgán Společnosti odpovídá za sestavení účetní závěrky podávající věrný a poctivý obraz v souladu s českými účetními předpisy a za takový vnitřní kontrolní systém, který považuje za nezbytný pro sestavení účetní závěrky tak, aby neobsahovala významné (materiální) nesprávnosti způsobené podvodem nebo chybou.

Při sestavování účetní závěrky je statutární orgán Společnosti povinen posoudit, zda je Společnost schopna nepřetržitě trvat, a pokud je to relevantní, popsat v příloze v účetní závěrce záležitosti týkající se jejího nepřetržitého trvání a použití předpokladu nepřetržitého trvání při sestavení účetní závěrky, s výjimkou případů, kdy statutární orgán plánuje zrušení Společnosti nebo ukončení její činnosti, resp. kdy nemá jinou reálnou možnost, než tak učinit.

#### ***Odpovědnost auditora za audit účetní závěrky***

Naším cílem je získat přiměřenou jistotu, že účetní závěrka jako celek neobsahuje významnou (materiální) nesprávnost způsobenou podvodem nebo chybou a vydat zprávu auditora obsahující náš výrok. Přiměřená míra jistoty je velká míra jistoty, nicméně není zárukou, že audit provedený v souladu s výše uvedenými předpisy ve všech případech v účetní závěrce odhalí případnou existující významnou (materiální) nesprávnost. Nesprávnosti mohou vzniknout v důsledku podvodů nebo chyb a považují se za významné (materiální), pokud lze reálně předpokládat, že by jednotlivě nebo v souhrnu mohly ovlivnit ekonomická rozhodnutí, která uživatelé účetní závěrky na jejím základě přijmou.

Při provádění auditu v souladu s výše uvedenými předpisy je naší povinností uplatňovat během celého auditu odborný úsudek a zachovávat profesní skepticismus. Dále je naší povinností:

- Identifikovat a vyhodnotit rizika významné (materiální) nesprávnosti účetní závěrky způsobené podvodem nebo chybou, navrhnout a provést auditorské postupy reagující na tato rizika a získat dostatečné a vhodné důkazní informace, abychom na jejich základě mohli vyjádřit výrok. Riziko, že neodhalíme významnou (materiální) nesprávnost, k níž došlo v důsledku podvodu, je větší než riziko neodhalení významné (materiální) nesprávnosti způsobené chybou, protože



součástí podvodu mohou být tajné dohody (koluze), falšování, úmyslná opomenutí, nepravdivá prohlášení nebo obcházení vnitřních kontrol.

- Seznámit se s vnitřním kontrolním systémem Společnosti relevantním pro audit v takovém rozsahu, abychom mohli navrhnout auditorské postupy vhodné s ohledem na dané okolnosti, nikoli abychom mohli vyjádřit názor na účinnost jejího vnitřního kontrolního systému.
- Posoudit vhodnost použitých účetních pravidel, přiměřenost provedených účetních odhadů a informace, které v této souvislosti statutární orgán Společnosti uvedl v příloze v účetní závěrce.
- Posoudit vhodnost použití předpokladu nepřetržitosti trvání při sestavení účetní závěrky statutárním orgánem a to, zda s ohledem na shromážděné důkazní informace existuje významná (materiální) nejistota vyplývající z událostí nebo podmínek, které mohou významně zpochybnit schopnost Společnosti nepřetržitě trvat. Jestliže dojdeme k závěru, že taková významná (materiální) nejistota existuje, je naší povinností upozornit v naší zprávě na informace uvedené v této souvislosti v příloze v účetní závěrce, a pokud tyto informace nejsou dostatečné, vyjádřit modifikovaný výrok. Naše závěry týkající se schopnosti Společnosti nepřetržitě trvat vycházejí z důkazních informací, které jsme získali do data naší zprávy. Nicméně budoucí události nebo podmínky mohou vést k tomu, že Společnost ztratí schopnost nepřetržitě trvat.
- Vyhodnotit celkovou prezentaci, členění a obsah účetní závěrky, včetně přílohy, a dále to, zda účetní závěrka zobrazuje podkladové transakce a události způsobem, který vede k věrnému zobrazení.

Naší povinností je informovat osoby pověřené správou a řízením mimo jiné o plánovaném rozsahu a načasování auditu a o významných zjištěních, která jsme v jeho průběhu učinili, včetně zjištěných významných nedostatků ve vnitřním kontrolním systému.

#### **Statutární auditor odpovědný za zakázku**

Ing. Blanka Dvořáková je statutárním auditorem odpovědným za audit účetní závěrky společnosti PLAKOR CZECH s.r.o. k 31. prosinci 2020, na jehož základě byla zpracována tato zpráva nezávislého auditora.

V Praze, dne 28. května 2021

  
KPMG Česká republika Audit, s.r.o.  
Evidenční číslo 71

  
Ing. Blanka Dvořáková  
Partner  
Evidenční číslo 2031