

RCS : ST ETIENNE

Code greffe : 4202

Documents comptables

REGISTRE DU COMMERCE ET DES SOCIETES

Le greffier du tribunal de commerce de ST ETIENNE atteste l'exactitude des informations transmises ci-après

Nature du document : Documents comptables (B-S)

Numéro de gestion : 2007 B 01051

Numéro SIREN : 501 549 117

Nom ou dénomination : ARCANE GROUP

Ce dépôt a été enregistré le 09/09/2020 sous le numéro de dépôt B2020/008201

DEPOT DES COMPTES ANNUELS

n°de dépôt : **B2020/008201**
n°de gestion : **2007B01051**
n°SIREN : **501 549 117 RCS Saint Etienne**

Le greffier du Tribunal de Commerce de Saint-Etienne certifie avoir procédé le 09/09/2020 à un dépôt annexé au dossier du registre du commerce et des sociétés de :

ARCANE GROUP - Société par actions simplifiée
11 rue Léo Lagrange ZA de la Bargette 42270 Saint-priest-en-jarez -FRANCE-

date de clôture : 31/12/2019

Ce dépôt comprend les documents comptables prévus par la législation en vigueur.

Concernant les événements RCS suivants :
Dépôt des comptes annuels



762866

ARCANE GROUP

SOCIETE PAR ACTIONS SIMPLIFIEE AU CAPITAL DE 800.000 €

SIEGE SOCIAL : SAINT PRIEST EN JAREZ (42270)
ZA DE LA BARGETTE – 11 RUE LEO LAGRANGE

501 549 117 – R.C.S. SAINT ETIENNE

SIRET : 501 549 117 00031

ASSEMBLÉE GÉNÉRALE ORDINAIRE ANNUELLE

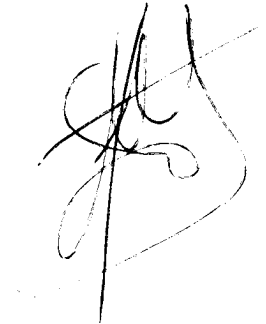
DES ASSOCIÉES DU 23 juillet 2020

=====

APPROBATION DES COMPTES DE L'EXERCICE CLOS

LE 31 décembre 2019

LA PRÉSIDENTE

A handwritten signature in black ink, consisting of several loops and a long vertical stroke, positioned below the text 'LA PRÉSIDENTE'.

1

BILAN - ACTIF

Désignation de l'entreprise :		SAS ARCANE GROUP		Durée de l'exercice exprimée en nombre de mois * 1 2		
Adresse de l'entreprise		11 Rue Leo LAGRANGE 42270 SAINT PRIEST EN JAREZ		Durée de l'exercice précédent * 1 2		
Numéro SIRET* 5 0 1 5 4 9 1 1 7 0 0 0 3 1				Néant <input type="checkbox"/> *		
				Exercice N clos le, 3 1 1 2 2 10 1 19		
				Net 3		
		GREFFE TRIBUNAL DE COMMERCE ST-ETIENNE				
		N° 8201		09 SEP 2020		
		07		B 10 SI		
Capital souscrit non appelé (I)		AA				
ACTIF IMMOBILISÉ*	IMMOBILISATIONS INCORPORELLES	Frais d'établissement *	AB			
		Frais de développement *	CX			
		Concessions, brevets et droits similaires	AF			
		Fonds commercial (1)	AH			
		Autres immobilisations incorporelles	AJ	21 652	11 385	10 267
	IMMOBILISATIONS CORPORELLES	Avances et acomptes sur immobilisations incorporelles	AL			
		Terrains	AN			
		Constructions	AP			
		Installations techniques, matériel et outillage industriels	AR	8 747	5 540	3 207
		Autres immobilisations corporelles	AT	19 908	17 686	2 222
IMMOBILISATIONS FINANCIÈRES (2)	Immobilisations en cours	AV				
	Avances et acomptes	AX				
	Participations évaluées selon la méthode de mise en équivalence	CS				
	Autres participations	CU	54 087		54 087	
	Créances rattachées à des participations	BB				
ACTIF CIRCULANT	STOCKS*	Autres titres immobilisés	BD			
		Prêts	BF			
		Autres immobilisations financières *	BH			
		TOTAL (II)	BJ	104 393	34 610	69 783
		Matières premières, approvisionnements	BL			
STOCKS*	En cours de production de biens	BN				
	En cours de production de services	BP				
	Produits intermédiaires et finis	BR				
	Marchandises	BT	1 902 760	21 561	1 881 199	
	Avances et acomptes versés sur commandes	BV	47 017		47 017	
CRÉANCES	DIVERS	Clients et comptes rattachés (3)*	BX	237 959	237 959	
		Autres créances (3)	BZ	274 150		274 150
		Capital souscrit et appelé, non versé	CB			
Comptes de régularisation	DIVERS	Valeurs mobilières de placement (dont actions propres:	CD	538 686	538 686	
		Disponibilités	CF	746 241		746 241
		Charges constatées d'avance (3) *	CH	4 662		4 662
		TOTAL (III)	CJ	3 751 475	21 561	3 729 914
		Frais d'émission d'emprunt à étaler (IV)	CW			
Comptes de régularisation	DIVERS	Primes de remboursement des obligations (V)	CM			
		Écarts de conversion actif * (VI)	CN			
		TOTAL GÉNÉRAL (I à VI)	CO	3 855 868	56 172	3 799 697

© Sage

Renvois : (1) Dont droit au bail :

(2) Part à moins d'un an des immobilisations financières nettes :

CP

(3) Part à plus d'un an :

CR

Clause de réserve de propriété : *

Immobilisations :

Stocks :

Créances :

* Des explications concernant cette rubrique sont données dans la notice n°2032

2

BILAN - PASSIF avant répartition

N° 2051-SD 2020

Désignation de l'entreprise		SAS ARCANE GROUP		Néant <input type="checkbox"/> *	
			Exercice N		
CAPITAUX PROPRES	Capital social ou individuel (1)* (Dont versé :	DA		800 000	
	Primes d'émission, de fusion, d'apport,	DB			
	Ecart de réévaluation (2)* (dont écart d'équivalence <input type="checkbox"/> EK)	DC			
	Réserve légale (3)	DD		80 000	
	Réserves statutaires ou contractuelles	DE			
	Réserves réglementées (3) * (Dont réserve spéciale des provisions pour fluctuation des cours <input type="checkbox"/> BI)	DF			
	Autres réserves (Dont réserve relative à l'achat d'oeuvres originales d'artistes vivants* <input type="checkbox"/> EJ)	DG		186 952	
	Report à nouveau	DH			
	RÉSULTAT DE L'EXERCICE (bénéfice ou perte)	DI		164 757	
	Subventions d'investissement	DJ			
	Provisions réglementées *	DK			
		DL		1 231 709	
			TOTAL (I)		
Autres fonds propres	Produit des émissions de titres participatifs	DM			
	Avances conditionnées	DN			
		DO			
			TOTAL (II)		
Provisions pour risques et charges	Provisions pour risques	DP			
	Provisions pour charges	DQ			
		DR			
			TOTAL (III)		
DETTES (4)	Emprunts obligataires convertibles	DS			
	Autres emprunts obligataires	DT			
	Emprunts et dettes auprès des établissements de crédit (5)	DU		16 124	
	Emprunts et dettes financières divers (Dont emprunts participatifs <input type="checkbox"/> EI)	DV			
	Avances et acomptes reçus sur commandes en cours	DW		107 380	
	Dettes fournisseurs et comptes rattachés	DX		2 299 615	
	Dettes fiscales et sociales	DY		129 933	
	Dettes sur immobilisations et comptes rattachés	DZ			
	Autres dettes	EA		14 165	
Compte régul.	EB				
		EC		2 567 216	
		ED		772	
		EE		3 799 697	
			TOTAL (IV)		
			TOTAL GÉNÉRAL (I à V)		
RENNVOIS	(1) Écart de réévaluation incorporé au capital	IB			
	(2) Dont	Réserve spéciale de réévaluation (1959)	IC		
		Écart de réévaluation libre	ID		
		Réserve de réévaluation (1976)	IE		
	(3) Dont réserve spéciale des plus-values à long terme *	EF			
(4) Dettes et produits constatés d'avance à moins d'un an	EG		2 459 836		
(5) Dont concours bancaires courants, et soldes créditeurs de banques et CCP	EH		16 124		

* Des explications concernant cette rubrique sont données dans la notice n° 2032.

3

COMPTE DE RÉSULTAT DE L' EXERCICE (En liste)

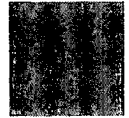
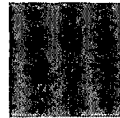
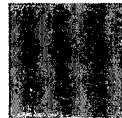
		Désignation de l'entreprise : SAS ARCANE GROUP		Néant <input type="checkbox"/> *			
		Exercice N					
		France	Exportations et livraisons intracommunautaires	Total			
PRODUITS D'EXPLOITATION	Ventes de marchandises *	FA	5 495 178	FB	FC	5 495 178	
	biens *	FD		FE	FF		
	Production vendue	FG	69 324	FH	FI	69 324	
	services*						
	Chiffres d'affaires nets*	FJ	5 564 502	FK	FL	5 564 502	
	Production stockée*				FM		
	Production immobilisée*				FN		
	Subventions d'exploitation				FO		
	Reprises sur amortissements et provisions, transferts de charges* (9)				FP	8 731	
	Autres produits (1) (11)				FQ	269	
Total des produits d'exploitation (2) (I)					FR	5 573 501	
CHARGES D'EXPLOITATION	Achats de marchandises (y compris droits de douane)*				FS	4 148 234	
	Variation de stock (marchandises)*				FT	(112 880)	
	Achats de matières premières et autres approvisionnements (y compris droits de douane)*				FU		
	Variation de stock (matières premières et approvisionnements)*				FV		
	Autres achats et charges externes (3) (6 bis)*				FW	1 045 526	
	Impôts, taxes et versements assimilés*				FX	103 654	
	Salaires et traitements*				FY	47 170	
	Charges sociales (10)				FZ	13 842	
	DOTATIONS D'EXPLOITATION	Sur immobilisations	- dotations aux amortissements*		GA	6 171	
			- dotations aux provisions		GB		
		Sur actif circulant : dotations aux provisions*		GC	21 561		
		Pour risques et charges : dotations aux provisions		GD			
	Autres charges (12)				GE	52 631	
	Total des charges d'exploitation (4) (II)					GF	5 325 910
1 - RÉSULTAT D'EXPLOITATION (I - II)						GG	247 592
opérations en commun	Bénéfice attribué ou perte transférée* (III)				GH		
	Perte supportée ou bénéfice transféré* (IV)				GI		
PRODUITS FINANCIERS	Produits financiers de participations (5)				GJ		
	Produits des autres valeurs mobilières et créances de l'actif immobilisé (5)				GK		
	Autres intérêts et produits assimilés (5)				GL	2 502	
	Reprises sur provisions et transferts de charges				GM		
	Différences positives de change				GN	18 142	
	Produits nets sur cessions de valeurs mobilières de placement				GO		
Total des produits financiers (V)					GP	20 644	
CHARGES FINANCIÈRES	Dotations financières aux amortissements et provisions*				GQ		
	Intérêts et charges assimilées (6)				GR	77	
	Différences négatives de change				GS	5 035	
	Charges nettes sur cessions de valeurs mobilières de placement				GT		
Total des charges financières (VI)					GU	5 113	
2 - RÉSULTAT FINANCIER (V - VI)						GV	15 531
3 - RÉSULTAT COURANT AVANT IMPÔTS (I - II + III - IV + V - VI)						GW	263 123

(RENVOIS : voir tableau n° 2053) * Des explications concernant cette rubrique sont données dans la notice n° 2032.

Désignation de l'entreprise SAS ARCANE GROUP		Néant <input type="checkbox"/>	
		Exercice N	
PRODUITS EXCEPTIONNELS	Produits exceptionnels sur opérations de gestion	HA	
	Produits exceptionnels sur opérations en capital *	HB	
	Reprises sur provisions et transferts de charges	HC	816
	Total des produits exceptionnels (7) (VII)	HD	816
CHARGES EXCEPTIONNELLES	Charges exceptionnelles sur opérations de gestion (6 bis)	HE	963
	Charges exceptionnelles sur opérations en capital *	HF	
	Dotations exceptionnelles aux amortissements et provisions (6 ter)	HG	
	Total des charges exceptionnelles (7) (VIII)	HH	963
4 - RÉSULTAT EXCEPTIONNEL (VII - VIII)		HI	(147)
Participation des salariés aux résultats de l'entreprise (IX)		HJ	
Impôts sur les bénéfices * (X)		HK	98 219
TOTAL DES PRODUITS (I + III + V + VII)		HL	5 594 961
TOTAL DES CHARGES (II + IV + VI + VIII + IX + X)		HM	5 430 205
5 - BÉNÉFICE OU PERTE (Total des produits - total des charges)		HN	164 757
RENVOIS	(1) Dont produits nets partiels sur opérations à long terme	HO	
	(2) Dont produits de locations immobilières	HY	
	(2) Dont produits d'exploitation afférents à des exercices antérieurs (à détailler au (8) ci-dessous)	IG	
	(3) Dont - Crédit - bail mobilier *	HP	
	(3) Dont - Crédit - bail immobilier	HQ	
	(4) Dont charges d'exploitation afférentes à des exercices antérieurs (à détailler au (8) ci-dessous)	1H	
	(5) Dont produits concernant les entreprises liées	1J	
	(6) Dont intérêts concernant les entreprises liées	1K	
	(6bis) Dont dons faits aux organismes d'intérêt général (art. 238 bis du C.G.I.)	HX	
	(6ter) Dont amortissement des souscriptions dans des PME innovantes (art. 217 octies)	RC	
	(6ter) Dont amortissement exceptionnel de 25% des constructions nouvelles (art. 39 quinquies D)	RD	
	(9) Dont transferts de charges	A1	8 731
	(10) Dont cotisations personnelles de l'exploitant (13) (dont montant des cotisations sociales obligatoires hors CSG/CRDS) A5	A2	
(11) Dont redevances pour concessions de brevets, de licences (produits)	A3		
(12) Dont redevances pour concessions de brevets, de licences (charges)	A4		
(13) Dont primes et cotisations complémentaires personnelles facultatives A6 obligatoires A9 dont cotisations facultatives Madelin A7 dont cotisations facultatives aux nouveaux plans d'épargne retraite A8			
(7) Détail des produits et charges exceptionnels (Si le nombre de lignes est insuffisant, reproduire le cadre (7) et le joindre en annexe) :		Exercice N	
		Charges exceptionnelles	Produits exceptionnels
(8) Détail des produits et charges sur exercices antérieurs :		Exercice N	
		Charges antérieures	Produits antérieurs

* Des explications concernant cette rubrique sont données dans la notice n°2032.

Annexe



L'exercice clôturé au 31/12/19 présente un montant total du bilan de 3 799 696.78 € et dégage un résultat de 164 856.73 €.

Les Conventions générales comptables ont été appliquées conformément aux hypothèses de base :

- Importance relative
- Continuité d'exploitation
- Permanences des méthodes
- Indépendance des exercices

Les nouvelles règles issues :

- des règlements CRC 2002-10 (du 12 décembre 2002) et 200-07 (du 12 décembre 2003) sur les amortissements et les dépréciations.
- du règlement CRC 2004-06 (du 23 novembre 2004) relatif à la définition, la comptabilisation et l'évaluation des actifs, ont été mises en application pour la première fois au titre de l'exercice ouvert en 2005.

Le cas échéant, les mesures de simplification visant les petites entreprises ont été appliquées. La méthode de base retenue pour l'évaluation des éléments inscrits en comptabilité est la méthode des coûts historiques.

Événements significatifs :

- de l'exercice : NEANT

-postérieur à compter de la clôture : NÉANT

Immobilisations corporelles :

Les immobilisations sont évaluées à leur coût d'acquisition, frais accessoire directement attribuables inclus après déduction des RRR et escomptes obtenus

Après examen du fichier des immobilisation, les composants, bien qu'identifiés, n'ont pas une durée d'utilisation sensiblement différente de celle de l'immobilisation principale, ni une valeur significative. De ce fait, ces éléments n'ont pas fait l'objet d'une décomposition.

Les amortissements pour dépréciation sont calculés en fonction de la durée de vie prévue, celle-ci étant comparable à la valeur d'usage. En tant que besoin, la valeur résiduelle est déduite de la base amortissable.

Stocks :

Ils sont évalués suivants la méthode premier entré premier sorti. Le prix d'achat comprend les droits de douanes et les taxes non récupérables et est diminué des escomptes de règlements.

Créances :

Les créances sont valorisées à leur valeur nominale. Une provision pour dépréciation est constituée lorsque la valeur d'inventaire est inférieure à la valeur comptable.

Engagements :

- Indemnités de fin de carrière.

Le code de travail et/ou la convention collective dont dépend l'entité prévoit des indemnités de fin de carrière.

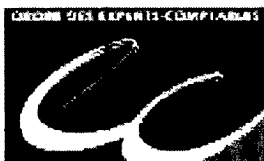
Aucun accord particulier y dérogeant le montant de ces droits est non significatif.

- droit individuel à la formation.

A la clôture de l'exercice les droits acquis par les salariés sont non significatif.

Honoraires Commissaires Aux Comptes :

Conformément à l'article R123-198-9 du code de commerce, le montant pris en charges payer par l'a société au titre de l'exercice est de 5 010 € HT



Richard GIROUD-ARGOUD
Expert - Comptable

ATTESTATION

Dans le cadre de la mission de présentation des comptes annuels de l'entreprise de la SAS ARCANE GROUP dont le siège social est situé 11 Rue Leo LAGRANGE ZA LA BARGETTE 42270 SAINT PRIEST EN JAREZ, pour l'exercice du 01/01/2019 au 31/12/2019, et conformément aux termes de nos accords portant sur la mission de présentation des comptes que vous m'avez confiée, j'ai effectué les diligences prévues par les normes de présentation définies par l'Ordre des Experts-comptables.

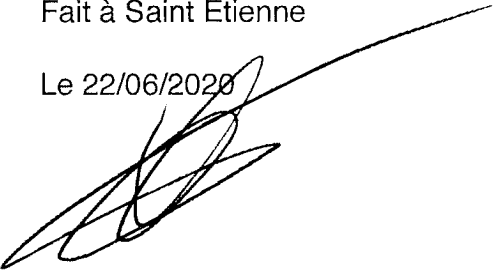
A la date de mes travaux qui ne constituent pas un audit et à l'issue de ceux-ci, je n'ai pas relevé d'éléments remettant en cause la cohérence et la vraisemblance des comptes annuels.

Les comptes annuels ci-joints, se caractérisent par les données suivantes

Total du Bilan.....	3 799 696,78 €
Total du Chiffre d'affaires.....	5 564 502,00 €
Résultat net comptable.....	164 756,73 €

Fait à Saint Etienne

Le 22/06/2020



Immobilisations

SAS ARCANÉ GROUP

Période du 01/01/19 au 31/12/19

Edition du 22/06/20

Devise d'édition EURO

RUBRIQUES	Valeur brute début exercice	Augmentations par réévaluation	Acquisitions apports, création virements
IMMOBILISATIONS INCORPORELLES			
Frais d'établissement et de développement			
Autres immobilisations incorporelles	13 477		8 175
TOTAL immobilisations incorporelles :	13 477		8 175
IMMOBILISATIONS CORPORELLES			
Terrains			
Constructions sur sol propre			
Constructions sur sol d'autrui			
Constructions installations générales			
Installations techniques et outillage industriel	4 347		4 400
Installations générales, agencements et divers			
Matériel de transport			
Matériel de bureau, informatique et mobilier	17 858		2 050
Emballages récupérables et divers			
Immobilisations corporelles en cours			
Avances et acomptes			
TOTAL immobilisations corporelles :	22 204		6 450
IMMOBILISATIONS FINANCIÈRES			
Participations évaluées par mises en équivalence			
Autres participations	53 996		91
Autres titres immobilisés			
Prêts et autres immobilisations financières			
TOTAL immobilisations financières :	53 996		91
TOTAL GÉNÉRAL	89 678		14 715

RUBRIQUES	Diminutions par virement	Diminutions par cessions mises hors service	Valeur brute fin d'exercice	Réévaluations légales
IMMOBILISATIONS INCORPORELLES				
Frais d'étab. et de développement				
Autres immobilisations incorporelles			21 652	
TOTAL immobilisations incorporelles :			21 652	
IMMOBILISATIONS CORPORELLES				
Terrains				
Constructions sur sol propre				
Constructions sur sol d'autrui				
Constructions installations générales				
Install. techn., matériel et out. industriels			8 747	
Inst. générales, agencements et divers				
Matériel de transport				
Mat. de bureau, informatique et mobil.			19 908	
Emballages récupérables et divers				
Immobilisations corporelles en cours				
Avances et acomptes				
TOTAL immobilisations corporelles :			28 654	
IMMOBILISATIONS FINANCIÈRES				
Participations mises en équivalence				
Autres participations			54 087	
Autres titres immobilisés				
Prêts et autres immo. financières				
TOTAL immobilisations financières :			54 087	
TOTAL GÉNÉRAL			104 393	

Amortissements

SAS ARCANÉ GROUP

Période du 01/01/19 au 31/12/19
Edition du 22/06/20
Devise d'édition EURO

SITUATIONS ET MOUVEMENTS DE L'EXERCICE					
IMMOBILISATIONS AMORTISSABLES	Montant début exercice	Augmentations dotations	Diminutions reprises	Montant fin exercice	
IMMOBILISATIONS INCORPORELLES					
Frais d'étab. et de développement.					
Autres immobilisations incorporelles	6 955	4 429			11 385
TOTAL immobilisations incorporelles :	6 955	4 429			11 385
IMMOBILISATIONS CORPORELLES					
Terrains					
Constructions sur sol propre					
Constructions sur sol d'autrui					
Constructions installations générales					
Installations techn. et outillage industriel	4 347	1 193			5 540
Inst. générales, agencements et divers					
Matériel de transport					
Mat. de bureau, informatique et mobil.	17 138	548			17 686
Emballages récupérables et divers					
TOTAL immobilisations corporelles :	21 484	1 742			23 226
TOTAL GÉNÉRAL	28 440	6 171			34 610

VENTILATIONS DES DOTATIONS AUX AMORTISSEMENTS DE L'EXERCICE			
IMMOBILISATIONS AMORTISSABLES	Amortissements linéaires	Amortissements dégressifs	Amortissements exceptionnels
IMMOBILISATIONS INCORPORELLES			
Frais d'établissement et de développement			
Autres immobilisations incorporelles	4 429		
TOTAL immobilisations incorporelles :	4 429		
IMMOBILISATIONS CORPORELLES			
Terrains			
Constructions sur sol propre			
Constructions sur sol d'autrui			
Constructions installations générales			
Installations techniques et outillage industriel	1 193		
Installations générales, agencements et divers			
Matériel de transport			
Matériel de bureau, informatique et mobilier	548		
Emballages récupérables et divers			
TOTAL immobilisations corporelles :	1 742		
Frais d'acquisition de titres de participations			
TOTAL GÉNÉRAL	6 171		

Amortissements (suite)

SAS ARCANÉ GROUP

Période du 01/01/19 au 31/12/19
Edition du 22/06/20
Devise d'édition EURO

MOUVEMENTS AFFECTANT LA PROVISION POUR AMORTISSEMENTS DÉROGATOIRES		
IMMOBILISATIONS AMORTISSABLES	Dotations	Reprises
IMMOBILISATIONS INCORPORELLES Frais d'établissement et de développement Autres immobilisations incorporelles TOTAL immobilisations incorporelles :		
IMMOBILISATIONS CORPORELLES Terrains Constructions sur sol propre Constructions sur sol d'autrui Constructions installations générales Installations techniques et outillage industriel Installations générales, agencements et divers Matériel de transport Matériel de bureau, informatique et mobilier Emballages récupérables et divers TOTAL immobilisations corporelles :		
Frais d'acquisition de titres de participations		

TOTAL GÉNÉRAL		
----------------------	--	--

MOUVEMENTS DE L'EXERCICE AFFECTANT LES CHARGES RÉPARTIES SUR PLUSIEURS EXERCICES				
RUBRIQUES	Montant net début exercice	Augmentations	Dotations de l'exercice aux amortissements	Montant net fin exercice
Frais d'émission d'emprunts à étaler				
Primes de remboursem. des obligations				

Provisions Inscrites au Bilan

SAS ARCANÉ GROUP

Période du 01/01/19 au 31/12/19
Edition du 22/06/20
Devise d'édition EURO

RUBRIQUES	Montant début exercice	Augmentations dotations	Diminutions reprises	Montant fin exercice
Prov. pour reconstitution des gisements Provisions pour investissement Provisions pour hausse des prix Amortissements dérogatoires Dont majorations exceptionnelles de 30% Provisions pour prêts d'installation Autres provisions réglementées				
PROVISIONS RÉGLEMENTÉES				
Provisions pour litiges Prov. pour garant. données aux clients Prov. pour pertes sur marchés à terme Provisions pour amendes et pénalités Provisions pour pertes de change Prov. pour pensions et obligat. simil. Provisions pour impôts Prov. pour renouvellement des immo. Provisions pour gros entretien et grandes révisions Provisions pour charges sociales et fiscales sur congés à payer Autres prov. pour risques et charges				
PROV. POUR RISQUES ET CHARGES				
Prov. sur immobilisations incorporelles Prov. sur immobilisations corporelles Prov. sur immo. titres mis en équival. Prov. sur immo. titres de participation Prov. sur autres immo. financières Provisions sur stocks et en cours Provisions sur comptes clients Autres provisions pour dépréciation		21 561		21 561
PROVISIONS POUR DÉPRÉCIATION		21 561		21 561
TOTAL GÉNÉRAL		21 561		21 561

État des Échéances des Créances et Dettes

SAS ARCANÉ GROUP

Période du 01/01/19 au 31/12/19
Edition du 22/06/20
Devise d'édition EURO

ÉTAT DES CRÉANCES	Montant brut	A 1 an au plus	A plus d'1 an
DE L'ACTIF IMMOBILISÉ			
Créances rattachées à des participations			
Prêts			
Autres immobilisations financières			
TOTAL de l'actif immobilisé :			
DE L'ACTIF CIRCULANT			
Clients douteux ou litigieux			
Autres créances clients	237 959	237 959	
Créance représent. de titres prêtés ou remis en garantie			
Personnel et comptes rattachés			
Sécurité sociale et autres organismes sociaux			
État - Impôts sur les bénéfices	20 154	20 154	
État - Taxe sur la valeur ajoutée	119 917	119 917	
État - Autres impôts, taxes et versements assimilés			
État - Divers			
Groupe et associés			
Débiteurs divers	134 079	134 079	
TOTAL de l'actif circulant :	512 109	512 109	
CHARGES CONSTATÉES D'AVANCE	4 662	4 662	
TOTAL GÉNÉRAL	516 771	516 771	

ÉTAT DES DETTES	Montant brut	A 1 an au plus	A plus d'1 an et 5 ans au plus	A plus de 5 ans
Emprunts obligataires convertibles				
Autres emprunts obligataires				
Auprès des établissements de crédit :				
- à 1 an maximum à l'origine	16 124	16 124		
- à plus d' 1 an à l'origine				
Emprunts et dettes financières divers				
Fournisseurs et comptes rattachés	2 299 615	2 299 615		
Personnel et comptes rattachés	3 272	3 272		
Sécurité sociale et autres organismes	5 625	5 625		
Impôts sur les bénéfices				
Taxe sur la valeur ajoutée	117 583	117 583		
Obligations cautionnées				
Autres impôts, taxes et assimilés	3 453	3 453		
Dettes sur immo. et comptes rattachés				
Groupe et associés				
Autres dettes	14 165	14 165		
Dettes représentat. de titres empruntés				
Produits constatés d'avance				
TOTAL GÉNÉRAL	2 459 836	2 459 836		

Charges à Payer

SAS ARCANÉ GROUP

Période du 01/01/19 au 31/12/19
Édition du 22/06/20
Devise d'édition EURO

MONTANT DES CHARGES À PAYER INCLUS DANS LES POSTES SUIVANTS DU BILAN	Montant
Emprunts obligataires convertibles	
Autres emprunts obligataires	
Emprunts et dettes auprès des établissements de crédit	
Emprunts et dettes financières divers	
Dettes fournisseurs et comptes rattachés	293 064
Dettes fiscales et sociales	8 059
Dettes sur immobilisations et comptes rattachés	
Disponibilités, charges à payer	1 054
Autres dettes	
TOTAL	302 176

Produits à Recevoir

SAS ARCANÉ GROUP

Période du 01/01/19 au 31/12/19
Edition du 22/06/20
Devise d'édition EURO

MONTANT DES PRODUITS À RECEVOIR INCLUS DANS LES POSTES SUIVANTS DU BILAN	Montant
<p>Immobilisations financières</p> <p>Créances rattachées à des participations Autres immobilisations financières</p> <p>Créances</p> <p>Créances clients et comptes rattachés Personnel Organismes sociaux État Divers, produits à recevoir Autres créances</p> <p>Valeurs Mobilières de Placement</p> <p>Disponibilités</p>	<p>1 083</p>
TOTAL	1 083

Charges à Répartir sur Plusieurs Exercices

SAS ARCANÉ GROUP

Période du 01/01/19 au 31/12/19
Edition du 22/06/20
Devise d'édition EURO

RUBRIQUES	Montant	Taux d'amortissem.
Charges différées		
Frais d'acquisition des immobilisations		
Frais d'émission des emprunts		
Charges à étaler		
TOTAL		

Charges et Produits Constatés d'Avance

SAS ARCANE GROUP

Période du 01/01/19 au 31/12/19
Edition du 22/06/20
Devise d'édition EURO

RUBRIQUES	Charges	Produits
Charges ou produits d'exploitation	4 662	
Charges ou produits financiers		
Charges ou produits exceptionnels		
TOTAL	4 662	

Composition du Capital Social

SAS ARCANE GROUP

Période du 01/01/19 au 31/12/19
Édition du 22/06/20
Devise d'édition EURO

CATEGORIES DE TITRES	Nombre	Valeur nominale
1 - Actions ou parts sociales composant le capital soc. au début de l'exercice	8000	1000
2 - Actions ou parts sociales émises pendant l'exercice		
3 - Actions ou parts sociales remboursées pendant l'exercice		
4 - Actions ou parts sociales composant le capital social en fin d'exercice	8000	1000

ARCANE GROUP

SOCIETE PAR ACTIONS SIMPLIFIEE AU CAPITAL DE 800.000 €

SIEGE SOCIAL : SAINT PRIEST EN JAREZ (42270)

ZA DE LA BARGETTE – 11 RUE LEO LAGRANGE

501 549 117 – R.C.S. SAINT ETIENNE

SIRET : 501 549 117 00031

ASSEMBLÉE GÉNÉRALE ORDINAIRE ANNUELLE

DES ASSOCIÉES DU 23 juillet 2020

AFFECTATION DU RESULTAT DE L'EXERCICE CLOS LE 31 décembre 2019

TROISIÈME RÉSOLUTION

L'assemblée générale approuve l'affectation des résultats proposée par le Conseil d'administration dans son rapport et décide en conséquence, d'affecter comme suit le **bénéfice** de l'exercice clos le 31 décembre 2019 s'élevant à **164.756,73 €** de la manière suivante :

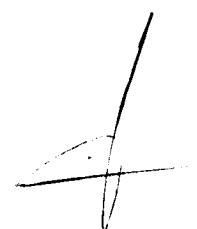
– Aux associées, à titre de dividendes, Soit la somme de	100.000,00 €
– Virement du solde au compte "AUTRES RÉSERVES" Soit la somme de	64.756,73 €
	<hr/>
	164.756,73 €

Ainsi, le compte "AUTRES RÉSERVES", après affectation, présentera un solde créditeur de 251.708,79 €.

Le dividende brut unitaire s'élèvera ainsi à **DOUZE EUROS ET CINQUANTE CENTIMES** (12,50 €) environ l'action.

Ce dividende brut versé aux associées personnes morales sera pour chacune d'entre elles traité en application de l'article 216-I du Code Général des Impôts en produits nets de participation, ouvrant droit à l'application du régime des sociétés mères visé à l'article 145 du même code.

Le dividende en numéraire sera **mis en paiement** au siège social à **compter de ce jour**.

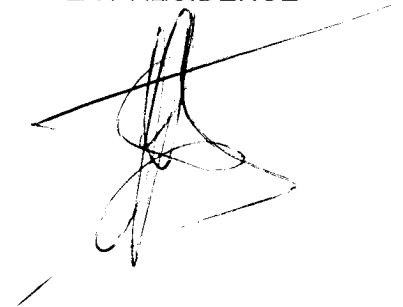


Conformément aux dispositions de l'article 243 bis du Code Général des Impôts, nous vous rappelons que les sommes distribuées à titre de dividendes, pour les trois exercices précédents, ont été les suivantes :

EXERCICE CLOS LE	DIVIDENDE UNITAIRE NET	REVENUS DISTRIBUES ELIGIBLE A ABATTEMENT DE 40 %	TOTAL
31 décembre 2016	21,43 €	21,43 €	21,43 €
31 décembre 2017	18,75 €	18,75 €	18,75 €
31 décembre 2018	12,50 €	12,50 €	12,50 €

Cette résolution, mise aux voix, est adoptée à l'unanimité des voix, présentes ou représentées, attachées aux actions émises par la société.

LA PRÉSIDENTE

A handwritten signature in black ink, consisting of several overlapping loops and a long horizontal stroke extending to the right, positioned below the text 'LA PRÉSIDENTE'.

RAPPORTS DU COMMISSAIRE AUX COMPTES

EXERCICE CLOS LE 31 DECEMBRE 2019

ARCANE GROUP

11 rue Léo Lagrange
ZA de la Bargette
42 270 SAINT PRIEST EN JAREZ

S.A.S. au capital de 800 000 €
501 549 117 RCS SAINT ETIENNE

SAGEC AUDIT

*Société par Actions Simplifiée au capital de 80 000 €
RCS de Saint Etienne : 515 375 541 Code APE : 6920Z*

21 Boulevard Lachèze 42 600 MONTBRISON
Tél. : 04 77 52 78 10 Fax : 04 77 52 78 19
contact@sagec-audit.com



Société de Commissariat aux Comptes
Membre de la Compagnie Régionale
des Commissaires aux Comptes de Lyon

RAPPORT DU COMMISSAIRE AUX COMPTES
SUR LES COMPTES ANNUELS

EXERCICE CLOS 31 DECEMBRE 2019

ARCANE GROUP

11 rue Léo Lagrange
ZA de la Bargette
42 270 SAINT PRIEST EN JAREZ

S.A.S. au capital de 800 000 €
501 549 117 RCS SAINT ETIENNE

SAGEC AUDIT

*Société par Actions Simplifiée au capital de 80 000 €
RCS de Saint Etienne : 515 375 541 Code APE : 6920Z*

21 Boulevard Lachèze 42 600 MONTBRISON
Tél. : 04 77 52 78 10 Fax : 04 77 52 78 19
contact@sagec-audit.com



Société de Commissariat aux Comptes
Membre de la Compagnie Régionale
des Commissaires aux Comptes de Lyon

RAPPORT DU COMMISSAIRE AUX COMPTES SUR LES COMPTES ANNUELS**Société : ARCANE GROUP**
Exercice clos le 31 décembre 2019

À l'Assemblée Générale de la société ARCANE GROUP,

Opinion

En exécution de la mission qui nous a été confiée par votre Assemblée Générale, nous avons effectué l'audit des comptes annuels de la société ARCANE GROUP relatifs à l'exercice clos le 31 décembre 2019, tels qu'ils sont joints au présent rapport. Ces comptes ont été arrêtés par le Conseil d'Administration le 30 juin 2020 sur la base des éléments disponibles à cette date dans un contexte évolutif de crise sanitaire liée au Covid-19.

Nous certifions que les comptes annuels sont, au regard des règles et principes comptables français, réguliers et sincères et donnent une image fidèle du résultat des opérations de l'exercice écoulé ainsi que de la situation financière et du patrimoine de la société à la fin de cet exercice.

Fondement de l'opinion***Référentiel d'audit***

Nous avons effectué notre audit selon les normes d'exercice professionnel applicables en France. Nous estimons que les éléments que nous avons collectés sont suffisants et appropriés pour fonder notre opinion.

Les responsabilités qui nous incombent en vertu de ces normes sont indiquées dans la partie « Responsabilités du Commissaire aux comptes relatives à l'audit des comptes annuels » du présent rapport.

Indépendance

Nous avons réalisé notre mission d'audit dans le respect des règles d'indépendance qui nous sont applicables, sur la période du 1^{er} janvier 2019 à la date d'émission de notre rapport, et notamment nous n'avons pas fourni de services interdits par le code de déontologie de la profession de Commissaire aux comptes.

Justification des appréciations

En application des dispositions des articles L. 823-9 et R.823-7 du code de commerce relatives à la justification de nos appréciations, nous vous informons que les appréciations les plus importantes auxquelles nous avons procédé, selon notre jugement professionnel, ont porté sur le caractère approprié des principes comptables appliqués, sur le caractère raisonnable des estimations significatives retenues et sur la présentation d'ensemble des comptes.

Les appréciations ainsi portées s'inscrivent dans le contexte de l'audit des comptes annuels pris dans leur ensemble, arrêtés dans les conditions rappelées précédemment, et de la formation de notre opinion exprimée ci-avant. Nous n'exprimons pas d'opinion sur des éléments de ces comptes annuels pris isolément.

Vérifications spécifiques

Nous avons également procédé, conformément aux normes d'exercice professionnel applicables en France, aux vérifications spécifiques prévues par les textes légaux et réglementaires.

Nous n'avons pas d'observation à formuler sur la sincérité et la concordance avec les comptes annuels des informations données dans le rapport de gestion du Conseil d'Administration arrêté le 30 juin 2020 et dans les autres documents sur la situation financière et les comptes annuels adressés aux associés. S'agissant des événements survenus et des éléments connus postérieurement à la date d'arrêté des comptes relatifs aux effets de la crise liée au Covid-19, la direction nous a indiqué qu'ils feront l'objet d'une communication à l'Assemblée Générale appelée à statuer sur les comptes.

En application de la loi, nous vous signalons que les informations relatives aux délais de paiement prévues à l'article D.441-4 du code de commerce ne sont pas mentionnées dans le rapport de gestion. En conséquence, nous ne pouvons attester de leur sincérité et de leur concordance avec les comptes annuels.

Responsabilités de la direction et des personnes constituant le gouvernement d'entreprise relatives aux comptes annuels

Il appartient à la direction d'établir des comptes annuels présentant une image fidèle conformément aux règles et principes comptables français ainsi que de mettre en place le contrôle interne qu'elle estime nécessaire à l'établissement de comptes annuels ne comportant pas d'anomalies significatives, que celles-ci proviennent de fraudes ou résultent d'erreurs.

Lors de l'établissement des comptes annuels, il incombe à la direction d'évaluer la capacité de la société à poursuivre son exploitation, de présenter dans ces comptes, le cas échéant, les informations nécessaires relatives à la continuité d'exploitation et d'appliquer la convention comptable de continuité d'exploitation, sauf s'il est prévu de liquider la société ou de cesser son activité.

Les comptes annuels ont été arrêtés par le Conseil d'Administration.

Responsabilités du Commissaire aux comptes relatives à l'audit des comptes annuels

Il nous appartient d'établir un rapport sur les comptes annuels. Notre objectif est d'obtenir l'assurance raisonnable que les comptes annuels pris dans leur ensemble ne comportent pas d'anomalies significatives. L'assurance raisonnable correspond à un niveau élevé d'assurance, sans toutefois garantir qu'un audit réalisé conformément aux normes d'exercice professionnel permet de systématiquement détecter toute anomalie significative. Les anomalies peuvent provenir de fraudes ou résulter d'erreurs et sont considérées comme significatives lorsque l'on peut raisonnablement s'attendre à ce qu'elles puissent, prises individuellement ou en cumulé, influencer les décisions économiques que les utilisateurs des comptes prennent en se fondant sur ceux-ci.

Comme précisé par l'article L.823-10-1 du code de commerce, notre mission de certification des comptes ne consiste pas à garantir la viabilité ou la qualité de la gestion de votre société.

Dans le cadre d'un audit réalisé conformément aux normes d'exercice professionnel applicables en France, le Commissaire aux comptes exerce son jugement professionnel tout au long de cet audit. En outre :

- il identifie et évalue les risques que les comptes annuels comportent des anomalies significatives, que celles-ci proviennent de fraudes ou résultent d'erreurs, définit et met en œuvre des procédures d'audit face à ces risques, et recueille des éléments qu'il estime suffisants et appropriés pour fonder son opinion. Le risque de non-détection d'une anomalie significative provenant d'une fraude est plus élevé que celui d'une anomalie significative résultant d'une erreur, car la fraude peut impliquer la collusion, la falsification, les omissions volontaires, les fausses déclarations ou le contournement du contrôle interne ;
- il prend connaissance du contrôle interne pertinent pour l'audit afin de définir des procédures d'audit appropriées en la circonstance, et non dans le but d'exprimer une opinion sur l'efficacité du contrôle interne ;

- il apprécie le caractère approprié des méthodes comptables retenues et le caractère raisonnable des estimations comptables faites par la direction, ainsi que les informations les concernant fournies dans les comptes annuels ;
- il apprécie le caractère approprié de l'application par la direction de la convention comptable de continuité d'exploitation et, selon les éléments collectés, l'existence ou non d'une incertitude significative liée à des événements ou à des circonstances susceptibles de mettre en cause la capacité de la société à poursuivre son exploitation. Cette appréciation s'appuie sur les éléments collectés jusqu'à la date de son rapport, étant toutefois rappelé que des circonstances ou événements ultérieurs pourraient mettre en cause la continuité d'exploitation. S'il conclut à l'existence d'une incertitude significative, il attire l'attention des lecteurs de son rapport sur les informations fournies dans les comptes annuels au sujet de cette incertitude ou, si ces informations ne sont pas fournies ou ne sont pas pertinentes, il formule une certification avec réserve ou un refus de certifier ;
- il apprécie la présentation d'ensemble des comptes annuels et évalue si les comptes annuels reflètent les opérations et événements sous-jacents de manière à en donner une image fidèle.

Fait à Montbrison, le 6 juillet 2020,

Le Commissaire aux comptes

SAGEC AUDIT



Pascal GENEVRIER
Associé

Bilan Actif

Période du 01/01/19 au 31/12/19

SAS ARCANE GROUP

Devise d'édition EURO

RUBRIQUES	BRUT	Amortissements	Net (N) 31/12/2019	Net (N-1) 31/12/2018
CAPITAL SOUSCRIT NON APPELÉ				
IMMOBILISATIONS INCORPORELLES				
Frais d'établissement				
Frais de développement				
Concession, brevets et droits similaires				
Fonds commercial				
Autres immobilisations incorporelles	21 652	11 385	10 267	6 522
Avances et acomptes sur immobilisations incorporelles				
TOTAL immobilisations incorporelles :	21 652	11 385	10 267	6 522
IMMOBILISATIONS CORPORELLES				
Terrains				
Constructions				
Installations techniques, matériel et outillage industriel	8 747	5 540	3 207	
Autres immobilisations corporelles	19 908	17 686	2 222	720
Immobilisations en cours				
Avances et acomptes				
TOTAL immobilisations corporelles :	28 654	23 226	5 428	720
IMMOBILISATIONS FINANCIÈRES				
Participations évaluées par mise en équivalence				
Autres participations	54 087		54 087	53 996
Créances rattachées à des participations				
Autres titres immobilisés				
Prêts				
Autres immobilisations financières				
TOTAL immobilisations financières :	54 087		54 087	53 996
ACTIF IMMOBILISÉ	104 393	34 610	69 783	61 238
STOCKS ET EN-COURS				
Matières premières et approvisionnement				
Stocks d'en-cours de production de biens				
Stocks d'en-cours production de services				
Stocks produits intermédiaires et finis				
Stocks de marchandises	1 902 760	21 561	1 881 199	1 789 881
TOTAL stocks et en-cours :	1 902 760	21 561	1 881 199	1 789 881
CRÉANCES				
Avances, acomptes versés sur commandes	47 017		47 017	49 860
Créances clients et comptes rattachés	237 959		237 959	592 254
Autres créances	274 150		274 150	143 279
Capital souscrit et appelé, non versé				
TOTAL créances :	559 126		559 126	785 393
DISPONIBILITÉS ET DIVERS				
Valeurs mobilières de placement	538 686		538 686	538 427
Disponibilités	746 241		746 241	1 850 340
Charges constatées d'avance	4 662		4 662	5 911
TOTAL disponibilités et divers :	1 289 589		1 289 589	2 394 679
ACTIF CIRCULANT	3 751 475	21 561	3 729 914	4 969 953
Frais d'émission d'emprunts à étaler				
Primes remboursement des obligations				
Écart de conversion actif				
TOTAL GÉNÉRAL	3 855 868	56 172	3 799 697	5 031 191

Bilan Passif

Période du 01/01/19 au 31/12/19

SAS ARCANÉ GROUP

Devise d'édition EURO

RUBRIQUES	Net (N) 31/12/2019	Net (N-1) 31/12/2018
SITUATION NETTE		
Capital social ou individuel dont versé	800 000	800 000
Primes d'émission, de fusion, d'apport, ...		
Écarts de réévaluation dont écart d'équivalence		
Réserve légale	80 000	80 000
Réserves statutaires ou contractuelles		
Réserves réglementées		
Autres réserves	186 952	87 175
Report à nouveau		
Résultat de l'exercice	164 757	199 777
TOTAL situation nette :	1 231 709	1 166 952
SUBVENTIONS D'INVESTISSEMENT		
PROVISIONS RÉGLEMENTÉES		
CAPITAUX PROPRES	1 231 709	1 166 952
AUTRES FONDS PROPRES		
Produits des émissions de titres participatifs		
Avances conditionnées		
PROVISIONS POUR RISQUES ET CHARGES		
Provisions pour risques		
Provisions pour charges		
DETTES FINANCIÈRES		
Emprunts obligataires convertibles		
Autres emprunts obligataires		
Emprunts et dettes auprès des établissements de crédit	16 124	792
Emprunts et dettes financières divers		
TOTAL dettes financières :	16 124	792
AVANCES ET ACOMPTES RECUS SUR COMMANDES EN COURS	107 380	430 900
DETTES DIVERSES		
Dettes fournisseurs et comptes rattachés	2 299 615	3 176 657
Dettes fiscales et sociales	129 933	227 196
Dettes sur immobilisations et comptes rattachés		
Autres dettes	14 165	2 859
TOTAL dettes diverses :	2 443 713	3 406 712
PRODUITS CONSTATÉS D'AVANCE		
DETTES	2 567 216	3 838 404
Ecart de conversion passif	772	25 835
TOTAL GÉNÉRAL	3 799 697	5 031 191

Compte de Résultat (Première Partie)

SAS ARCANÉ GROUP

Période du 01/01/19 au 31/12/19

Devise d'édition EURO

RUBRIQUES	France	Export	Net (N) 31/12/2019	Net (N-1) 31/12/2018
Ventes de marchandises	5 495 178		5 495 178	6 188 710
Production vendue de biens				
Production vendue de services	69 324		69 324	36 500
Chiffres d'affaires nets	5 564 502		5 564 502	6 225 210
Production stockée				
Production immobilisée				
Subventions d'exploitation				
Reprises sur amortissements et provisions, transfert de charges			8 731	16 983
Autres produits			269	406
PRODUITS D'EXPLOITATION			5 573 501	6 242 599
CHARGES EXTERNES				
Achats de marchandises [et droits de douane]			4 148 234	5 006 078
Variation de stock de marchandises			(112 880)	(413 770)
Achats de matières premières et autres approvisionnements				
Variation de stock [matières premières et approvisionnements]				
Autres achats et charges externes			1 045 526	1 173 281
TOTAL charges externes :			5 080 881	5 765 589
IMPOTS, TAXES ET VERSEMENTS ASSIMILÉS			103 654	110 824
CHARGES DE PERSONNEL				
Salaires et traitements			47 170	28 872
Charges sociales			13 842	9 241
TOTAL charges de personnel :			61 012	38 113
DOTATIONS D'EXPLOITATION				
Dotations aux amortissements sur immobilisations			6 171	4 448
Dotations aux provisions sur immobilisations				
Dotations aux provisions sur actif circulant			21 561	
Dotations aux provisions pour risques et charges				
TOTAL dotations d'exploitation :			27 732	4 448
AUTRES CHARGES D'EXPLOITATION			52 631	50 026
CHARGES D'EXPLOITATION			5 325 910	5 968 999
RÉSULTAT D'EXPLOITATION			247 592	273 600

Compte de Résultat (Seconde Partie)

SAS ARCANE GROUP

Période du 01/01/19 au 31/12/19

Devise d'édition EURO

RUBRIQUES	Net (N) 31/12/2019	Net (N-1) 31/12/2018
RÉSULTAT D'EXPLOITATION	247 592	273 600
Bénéfice attribué ou perte transférée Perte supportée ou bénéfice transféré		
PRODUITS FINANCIERS		
Produits financiers de participation		4
Produits des autres valeurs mobilières et créances de l'actif immobilisé		
Autres intérêts et produits assimilés	2 502	2 503
Reprises sur provisions et transferts de charges		
Différences positives de change	18 142	28 319
Produits nets sur cessions de valeurs mobilières de placement		
	20 644	30 826
CHARGES FINANCIÈRES		
Dotations financières aux amortissements et provisions		
Intérêts et charges assimilées	77	253
Différences négatives de change	5 035	7 908
Charges nettes sur cessions de valeurs mobilières de placement		
	5 113	8 161
RÉSULTAT FINANCIER	15 531	22 664
RÉSULTAT COURANT AVANT IMPOTS	263 123	296 265
PRODUITS EXCEPTIONNELS		
Produits exceptionnels sur opérations de gestion		
Produits exceptionnels sur opérations en capital		
Reprises sur provisions et transferts de charges	816	
	816	
CHARGES EXCEPTIONNELLES		
Charges exceptionnelles sur opérations de gestion	963	
Charges exceptionnelles sur opérations en capital		
Dotations exceptionnelles aux amortissements et provisions		
	963	
RÉSULTAT EXCEPTIONNEL	(147)	
Participation des salariés aux résultats de l'entreprise		
Impôts sur les bénéfices	98 219	96 488
TOTAL DES PRODUITS	5 594 961	6 273 425
TOTAL DES CHARGES	5 430 205	6 073 648
BÉNÉFICE OU PERTE	164 757	199 777

Règles & Méthodes Comptables

SAS ARCANE GROUP

Période du 01/01/19 au 31/12/19

Devise d'édition EURO

L'exercice clôturé au 31/12/19 présente un montant total du bilan de 3 799 696,78 € et dégage un résultat de 164 756,73 €.

Les Conventions générales comptables ont été appliquées conformément aux hypothèses de base :

- Importance relative
- Continuité d'exploitation
- Permanences des méthodes
- Indépendance des exercices

Les nouvelles règles issues :

- des règlements CRC 2002-10 (du 12 décembre 2002) et 200-07 (du 12 décembre 2003) sur les amortissements et les dépréciations.
- du règlement CRC 2004-06 (du 23 novembre 2004) relatif à la définition, la comptabilisation et l'évaluation des actifs, ont été mises en application pour la première fois au titre de l'exercice ouvert en 2005. Le cas échéant, les mesures de simplification visant les petites entreprises ont été appliquées. La méthode de base retenue pour l'évaluation des éléments inscrits en comptabilité est la méthode des coûts historiques.

Événements significatifs :

- de l'exercice : NEANT

-postérieur à compter de la clôture : NÉANT

Immobilisations corporelles :

Les immobilisations sont évaluées à leur coût d'acquisition, frais accessoire directement attribuables inclus après déduction des RFR et escomptes obtenus

Après examen du fichier des immobilisation, les composants, bien qu'identifiés, n'ont pas une durée d'utilisation sensiblement différente de celle de l'immobilisation principale, ni une valeur significative. De ce fait, ces éléments n'ont pas fait l'objet d'une décomposition.

Les amortissements pour dépréciation sont calculés en fonction de la durée de vie prévue, celle-ci étant comparable à la valeur d'usage. En tant que besoin, la valeur résiduelle est déduite de la base amortissable.

Stocks :

Ils sont évalués suivants la méthode premier entré premier sorti. Le prix d'achat comprend les droits de douanes et les taxes non récupérables et est diminué des escomptes de règlements.

Créances :

Les créances sont valorisées à leur valeur nominale. Une provision pour dépréciation est constituée lorsque la valeur d'inventaire est inférieure à la valeur comptable.

Engagements :

- Indemnités de fin de carrière.

Le code de travail et/ou la convention collective dont dépend l'entité prévoit des indemnités de fin de carrière. Aucun accord particulier y dérogeant le montant de ces droits est non significatif.

- droit individuel à la formation.

A la clôture de l'exercice les droits acquis par les salariés sont non significatif.

Honoraires Commissaires Aux Comptes :

Conformément à l'article R123-198-9 du code de commerce, le montant pris en charges payer par l'a société au titre de l'exercice est de 5 010 € HT

Information relative aux traitements comptables induits par l'épidémie de Coronavirus

Conformément aux dispositions de l'article L 833-2 du Plan Comptable Général, les comptes annuels de l'entité au 31/12/2019 ont été arrêtés sans aucun ajustement lié à l'épidémie du Coronavirus. Les éléments suivants reflètent uniquement les conditions qui existaient à la date de clôture, sans tenir compte de l'évolution ultérieure de la situation :

- la valeur comptable des actifs et des passifs
- la dépréciation des créances clients
- la dépréciation des immobilisations corporelles et incorporelles
- le chiffre d'affaires

A la date d'arrêté des comptes des états financiers 2019, la société n'était pas encore en mesure de chiffrer l'impact de la crise sur son patrimoine, sa situation financière et son résultat.

Immobilisations

Période du 01/01/19 au 31/12/19

SAS ARCANÉ GROUP

Devise d'édition EURO

RUBRIQUES	Valeur brute début exercice	Augmentations par réévaluation	Acquisitions apports, création virements
IMMOBILISATIONS INCORPORELLES			
Frais d'établissement et de développement			
Autres immobilisations incorporelles	13 477		8 175
TOTAL immobilisations incorporelles :	13 477		8 175
IMMOBILISATIONS CORPORELLES			
Terrains			
Constructions sur sol propre			
Constructions sur sol d'autrui			
Constructions installations générales			
Installations techniques et outillage industriel	4 347		4 400
Installations générales, agencements et divers			
Matériel de transport			
Matériel de bureau, informatique et mobilier	17 858		2 050
Emballages récupérables et divers			
Immobilisations corporelles en cours			
Avances et acomptes			
TOTAL immobilisations corporelles :	22 204		6 450
IMMOBILISATIONS FINANCIÈRES			
Participations évaluées par mises en équivalence			
Autres participations	53 996		91
Autres titres immobilisés			
Prêts et autres immobilisations financières			
TOTAL immobilisations financières :	53 996		91
TOTAL GÉNÉRAL	89 678		14 715

RUBRIQUES	Diminutions par virement	Diminutions par cessions mises hors service	Valeur brute fin d'exercice	Réévaluations légales
IMMOBILISATIONS INCORPORELLES				
Frais d'étab. et de développement				
Autres immobilisations incorporelles			21 652	
TOTAL immobilisations incorporelles :			21 652	
IMMOBILISATIONS CORPORELLES				
Terrains				
Constructions sur sol propre				
Constructions sur sol d'autrui				
Constructions installations générales				
Install. techn., matériel et out. industriels			8 747	
Inst. générales, agencements et divers				
Matériel de transport				
Mat. de bureau, informatique et mobil.			19 908	
Emballages récupérables et divers				
Immobilisations corporelles en cours				
Avances et acomptes				
TOTAL immobilisations corporelles :			28 654	
IMMOBILISATIONS FINANCIÈRES				
Participations mises en équivalence				
Autres participations			54 087	
Autres titres immobilisés				
Prêts et autres immo. financières				
TOTAL immobilisations financières :			54 087	
TOTAL GÉNÉRAL			104 393	

Amortissements

SAS ARCANE GROUP

Période du 01/01/19 au 31/12/19

Devise d'édition EURO

SITUATIONS ET MOUVEMENTS DE L'EXERCICE				
IMMOBILISATIONS AMORTISSABLES	Montant début exercice	Augmentations dotations	Diminutions reprises	Montant fin exercice
IMMOBILISATIONS INCORPORELLES				
Frais d'étab. et de développement.				
Autres immobilisations incorporelles	6 955	4 429		11 385
TOTAL immobilisations incorporelles :	6 955	4 429		11 385
IMMOBILISATIONS CORPORELLES				
Terrains				
Constructions sur sol propre				
Constructions sur sol d'autrui				
Constructions installations générales				
Installations techn. et outillage industriel	4 347	1 193		5 540
Inst. générales, agencements et divers				
Matériel de transport				
Mat. de bureau, informatique et mobil.	17 138	548		17 686
Emballages récupérables et divers				
TOTAL immobilisations corporelles :	21 484	1 742		23 226
TOTAL GÉNÉRAL	28 440	6 171		34 610

VENTILATIONS DES DOTATIONS AUX AMORTISSEMENTS DE L'EXERCICE			
IMMOBILISATIONS AMORTISSABLES	Amortissements linéaires	Amortissements dégressifs	Amortissements exceptionnels
IMMOBILISATIONS INCORPORELLES			
Frais d'établissement et de développement			
Autres immobilisations incorporelles	4 429		
TOTAL immobilisations incorporelles :	4 429		
IMMOBILISATIONS CORPORELLES			
Terrains			
Constructions sur sol propre			
Constructions sur sol d'autrui			
Constructions installations générales			
Installations techniques et outillage industriel	1 193		
Installations générales, agencements et divers			
Matériel de transport			
Matériel de bureau, informatique et mobilier	548		
Emballages récupérables et divers			
TOTAL immobilisations corporelles :	1 742		
Frais d'acquisition de titres de participations			
TOTAL GÉNÉRAL	6 171		

Amortissements (suite)

SAS ARCANÉ GROUP

Période du 01/01/19 au 31/12/19

Devise d'édition EURO

MOUVEMENTS AFFECTANT LA PROVISION POUR AMORTISSEMENTS DÉROGATOIRES		
IMMOBILISATIONS AMORTISSABLES	Dotations	Reprises
IMMOBILISATIONS INCORPORELLES		
Frais d'établissement et de développement		
Autres immobilisations incorporelles		
TOTAL immobilisations incorporelles :		
IMMOBILISATIONS CORPORELLES		
Terrains		
Constructions sur sol propre		
Constructions sur sol d'autrui		
Constructions installations générales		
Installations techniques et outillage industriel		
Installations générales, agencements et divers		
Matériel de transport		
Matériel de bureau, informatique et mobilier		
Emballages récupérables et divers		
TOTAL immobilisations corporelles :		
Frais d'acquisition de titres de participations		

TOTAL GÉNÉRAL		
----------------------	--	--

MOUVEMENTS DE L'EXERCICE AFFECTANT LES CHARGES RÉPARTIES SUR PLUSIEURS EXERCICES				
RUBRIQUES	Montant net début exercice	Augmentations	Dotations de l'exercice aux amortissements	Montant net fin exercice
Frais d'émission d'emprunts à étaler				
Primes de remboursem. des obligations				

Provisions Inscrites au Bilan

SAS ARCANÉ GROUP

Période du 01/01/19 au 31/12/19

Devise d'édition EURO

RUBRIQUES	Montant début exercice	Augmentations dotations	Diminutions reprises	Montant fin exercice
Prov. pour reconstitution des gisements Provisions pour investissement Provisions pour hausse des prix Amortissements dérogatoires Dont majorations exceptionnelles de 30% Provisions pour prêts d'installation Autres provisions réglementées				
PROVISIONS RÉGLEMENTÉES				
Provisions pour litiges Prov. pour garant. données aux clients Prov. pour pertes sur marchés à terme Provisions pour amendes et pénalités Provisions pour pertes de change Prov. pour pensions et obligat. simil. Provisions pour impôts Prov. pour renouvellement des immo. Provisions pour gros entretien et grandes révisions Provisions pour charges sociales et fiscales sur congés à payer Autres prov. pour risques et charges				
PROV. POUR RISQUES ET CHARGES				
Prov. sur immobilisations incorporelles Prov. sur immobilisations corporelles Prov. sur immo. titres mis en équival. Prov. sur immo. titres de participation Prov. sur autres immo. financières Provisions sur stocks et en cours Provisions sur comptes clients Autres provisions pour dépréciation		21 561		21 561
PROVISIONS POUR DÉPRÉCIATION		21 561		21 561
TOTAL GÉNÉRAL		21 561		21 561

État des Échéances des Créances et Dettes

SAS ARCANE GROUP

Période du 01/01/19 au 31/12/19

Devise d'édition EURO

ÉTAT DES CRÉANCES	Montant brut	A 1 an au plus	A plus d'1 an
DE L'ACTIF IMMOBILISÉ			
Créances rattachées à des participations			
Prêts			
Autres immobilisations financières			
TOTAL de l'actif immobilisé :			
DE L'ACTIF CIRCULANT			
Clients douteux ou litigieux			
Autres créances clients	237 959	237 959	
Créance représent. de titres prêtés ou remis en garantie			
Personnel et comptes rattachés			
Sécurité sociale et autres organismes sociaux			
État - Impôts sur les bénéfices	20 154	20 154	
État - Taxe sur la valeur ajoutée	119 917	119 917	
État - Autres impôts, taxes et versements assimilés			
État - Divers			
Groupe et associés			
Débiteurs divers	134 079	134 079	
TOTAL de l'actif circulant :	512 109	512 109	
CHARGES CONSTATÉES D'AVANCE	4 662	4 662	

TOTAL GÉNÉRAL	516 771	516 771	
----------------------	----------------	----------------	--

ÉTAT DES DETTES	Montant brut	A 1 an au plus	A plus d'1 an et 5 ans au plus	A plus de 5 ans
Emprunts obligataires convertibles				
Autres emprunts obligataires				
Auprès des établissements de crédit :				
- à 1 an maximum à l'origine	16 124	16 124		
- à plus d' 1 an à l'origine				
Emprunts et dettes financières divers				
Fournisseurs et comptes rattachés	2 299 615	2 299 615		
Personnel et comptes rattachés	3 272	3 272		
Sécurité sociale et autres organismes	5 625	5 625		
Impôts sur les bénéfices				
Taxe sur la valeur ajoutée	117 583	117 583		
Obligations cautionnées				
Autres impôts, taxes et assimilés	3 453	3 453		
Dettes sur immo. et comptes rattachés				
Groupe et associés				
Autres dettes	14 165	14 165		
Dette représentat. de titres empruntés				
Produits constatés d'avance				

TOTAL GÉNÉRAL	2 459 836	2 459 836	
----------------------	------------------	------------------	--

Charges à Payer

SAS ARCANÉ GROUP

Période du 01/01/19 au 31/12/19

Devise d'édition EURO

MONTANT DES CHARGES À PAYER INCLUS DANS LES POSTES SUIVANTS DU BILAN	Montant
Emprunts obligataires convertibles	
Autres emprunts obligataires	
Emprunts et dettes auprès des établissements de crédit	
Emprunts et dettes financières divers	
Dettes fournisseurs et comptes rattachés	293 064
Dettes fiscales et sociales	8 059
Dettes sur immobilisations et comptes rattachés	
Disponibilités, charges à payer	1 054
Autres dettes	
TOTAL	302 176

Charges à Répartir sur Plusieurs Exercices

SAS ARCANE GROUP

Période du 01/01/19 au 31/12/19

Devise d'édition EURO

RUBRIQUES		Montant	Taux d'amortissem.
Charges différées			
Frais d'acquisition des immobilisations			
Frais d'émission des emprunts			
Charges à étaler			
TOTAL			

Charges et Produits Constatés d'Avance

SAS ARCANE GROUP

Période du 01/01/19 au 31/12/19

Devise d'édition EURO

RUBRIQUES	Charges	Produits
Charges ou produits d'exploitation	4 662	
Charges ou produits financiers		
Charges ou produits exceptionnels		
TOTAL	4 662	

Composition du Capital Social

SAS ARCANE GROUP

Période du 01/01/19 au 31/12/19

Devise d'édition EURO

CATEGORIES	DE TITRES	Nombre	Valeur nominale
1 - Actions ou parts sociales composant le capital soc. au début de l'exercice		8000	1000
2 - Actions ou parts sociales émises pendant l'exercice			
3 - Actions ou parts sociales remboursées pendant l'exercice			
4 - Actions ou parts sociales composant le capital social en fin d'exercice		8000	1000

Engagements Financiers

SAS ARCANE GROUP

Période du 01/01/19 au 31/12/19

Devise d'édition EURO

Engagement Crédit Documentaire :

1 269 012.36 €

ETAT CREDOC AU 31-12-2019								
Code CREDOC	Date d'ouverture	N° CREDOC	Banque	MONTANT USD	MONTANT EURO	Échéance 1 CREDOC	Échéance 2	
BPGO 30	30/11/2019	LC19110000437194	BPGO	177 900,00	158 664,46	01/06/2020	24/06/2020	384-383-382
BPAURA 33	05/07/2019	LC19070000434376	BPAURA	51 300,00	48 215,05	13/03/2020		375
SG 27	29/10/2019	34001-0141516STE	SOCIETE GENERALE	95 820,00	83 597,88	18/05/2020		AS9
SG 26	03/07/2019	33001-0069918STE	SOCIETE GENERALE	172 080,00	154 901,43	10/02/2020		AS6-AS7-AS8
CA 37	16/09/2019	LC19090000110413	CREDIT AGRICOLE	563 600,00	486 604,83	06/04/2020	27/04/2020	376-373-377-378-380-381-37
CA 36	16/07/2019	LC19070000108183	CREDIT AGRICOLE	85 800,00	75 457,76	12/02/2020		364
CA 35	11/06/2019	LC19060000106698	CREDIT AGRICOLE	297 900,00	263 550,85	10/02/2020		369-370-371-372-374
				1 444 400,00	1 269 012,36			

Achat à terme de devises :

1 112 015.21 €

ACHATS A TERME AU 31-12-2019						
Code CREDOC	N° MACHINES	Banque	Date achat à terme	MONTANT USD	MONTANT EURO	Échéance Achat à terme
BPAURA 33	375	BPAURA	07/11/2019	51 300,00	46 212,05	13/03/20
BPGO 30	382	BPGO	25/09/2019	85 000,00	76 049,00	26/05/20
BPGO 30	383	BPGO	30/10/2019	46 200,00	41 084,93	28/05/20
CA 35	370-371	CREDIT AGRICOLE	07/05/2019	132 200,00	116 402,95	15/01/20
CA 35	372	CREDIT AGRICOLE	11/09/2019	46 200,00	41 704,28	10/02/20
CA 36	364	CREDIT AGRICOLE	03/05/2019	85 800,00	75 457,76	15/01/20
CA 37	376	CREDIT AGRICOLE	30/10/2019	75 500,00	67 372,22	06/04/20
CA 37	373	CREDIT AGRICOLE	29/05/2019	70 000,00	61 809,06	15/01/20
CA 37	377	CREDIT AGRICOLE	11/07/2019	68 000,00	59 492,56	02/03/20
CA 37	378	CREDIT AGRICOLE	30/10/2019	84 100,00	75 046,40	06/04/20
CA 37	380	CREDIT AGRICOLE	30/10/2019	71 500,00	63 802,83	06/04/20
CA 37	381	CREDIT AGRICOLE	30/10/2019	53 500,00	47 740,58	06/04/20
CA 37	379	CREDIT AGRICOLE	18/07/2019	126 900,00	111 341,18	02/03/20
SG 26	AS6	SOCIETE GENERALE	04/09/2019	37 410,00	33 675,40	10/02/20
SG 26	AS7	SOCIETE GENERALE	04/09/2019	41 300,00	37 177,08	10/02/20
SG 26	AS8	SOCIETE GENERALE	04/09/2019	93 370,00	84 048,97	10/02/20
SG 27	AS9	SOCIETE GENERALE	08/07/2019	95 820,00	83 597,88	15/04/20
				1 264 100,00	1 122 015,21	
		TOTAL BP AURA		51 300,00	46 212,05	
		TOTAL BP NANTES		131 200,00	117 133,93	
		TOTAL CREDIT AGRICOLE		813 700,00	720 169,82	
		TOTAL SOCIETE GENERALE		267 900,00	238 499,41	