



# RELATÓRIO DE GESTÃO

2021 // 2022

*Esmaltec*  
ELETRODOMÉSTICOS

# Sumário

## A Esmaltec

- 07 - Nossa Identidade
- 08 - Nossa História
- 12 - Nossa Gente
- 14 - Modelo de Negócios e Cadeia de Valor
- 15 - Nossos Produtos
- 20 - Certificações
- 21 - Mercado de Atuação
- 23 - Compromissos Sustentáveis

## Governança e Compliance

- 30 - Estrutura de Governança
- 32 - Estrutura de Governança (GEQ)
- 33 - O Nosso Jeito de Ser
- 34 - Estrutura de Governança (Esmaltec)
- 35 - O Nosso Jeito de Ser
- 38 - Políticas e Procedimentos
- 38 - Relações Sindicais
- 39 - Compliance e Ética
- 41 - LGPD (Lei Geral de Proteção de Dados)

## Meio Ambiente

- 67 - Gestão Ambiental
- 70 - Gestão de Resíduos

## Mensagem da Superintendência

Pág 03

Pág 04

Pág 06

Pág 25

Pág 29

Pág 42

Pág 66

Pág 74

## Sobre o Relatório

## Resultados do Negócio

- 26 - Feiras, Eventos e Ações
- 27 - Lançamentos
- 28 - Últimos Destaques

## Partes Interessadas

- 43 - Identificação das Partes Interessadas
- 44 - Relacionamento com as Partes Interessadas
- 45 - Colaboradores
- 55 - Clientes e Consumidores
- 58 - Fornecedores
- 61 - Sociedade

## Sumário de Conteúdo GRI Standards

# Mensagem da Superintendência

(GRI 102-14)

Prezados,

É com satisfação que apresentamos o Relatório de Gestão da Esmaltec com os resultados obtidos durante o biênio 2021-2022, reforçando nosso compromisso com ações e indicadores relacionados à sustentabilidade em nosso negócio. Temos vários motivos para celebrar este ano. O Grupo Edson Queiroz completou recentemente 70 anos de fundação e a Esmaltec completará seis décadas de existência. Estamos entrando em um novo ciclo de crescimento e desenvolvimento, com melhorias e ganhos de eficiências em nossos processos produtivos. Tudo isso está alinhado à nossa Política de Responsabilidade Socio empresarial, um conjunto de ações que visam ao crescimento econômico, bem como à promoção de metas e objetivos nas áreas social e ambiental.

Respondemos às mudanças profundas que aconteceram na indústria de eletrodomésticos e nos hábitos de consumo no período pós-pandemia. Adaptamo-nos e desenvolvemos rapidamente produtos adequados a essa nova realidade econômica, como os novos fogões da linha Bali e Caribe, além da linha Diamante Glass, com dois fornos que permitem assar alimentos diferentes ao mesmo tempo, trazendo economia de tempo e praticidade de uso. Esses produtos reforçam o propósito da marca Esmaltec em prover soluções acessíveis e confiáveis para as famílias brasileiras.

Mantemos nosso compromisso em promover iniciativas próprias e coletivas, tendo como base os 17 Objetivos de Desenvolvimento Sustentável (ODS), com o objetivo de avançar ainda mais em nosso compromisso com a sustentabilidade.

Somos uma das empresas fundadoras da ABREE – Associação Brasileira de Reciclagem de Eletroeletrônicos e Eletrodomésticos – ratificando nosso compromisso com a responsabilidade na conscientização e destinação final de produtos. Batemos recordes na coleta e logística reversa para o descarte correto dos aparelhos que produzimos. Contribuímos para a sociedade através do apoio a cooperativas de catadores e recicladores, dando suporte a centenas de municípios em todos os estados do Brasil.

Recebemos prêmios de reconhecimento pelo nosso compromisso com o bem-estar e com a saúde. O ELMO, o capacete hiperbárico de respiração assistida, que salvou milhares de vidas durante a pandemia de COVID-19, recebeu o Prêmio de Inovação Summit SENAI P&D + Impacto, promovido pela CNI – Confederação Nacional da Indústria, por ser uma solução de baixo custo e de fácil aplicação.

Este Relatório de Gestão mostra nossas conquistas e avanços significativos em nossa jornada rumo à sustentabilidade e inovação. A Esmaltec, junto com o Grupo Edson Queiroz, demonstra mais uma vez seu compromisso com a excelência e com a criação de valor para a sociedade e para o meio ambiente. Acreditamos que nosso propósito é muito maior do que simplesmente fabricar e vender produtos. Estamos comprometidos em promover um mundo mais justo e sustentável e temos a certeza de que estamos no caminho certo. Nosso olhar está sempre voltado para o futuro, buscando soluções cada vez mais inovadoras e responsáveis para atender às necessidades dos nossos clientes e do planeta. Agradecemos a todos que contribuíram para que este Relatório de Gestão fosse possível, certos de que este é mais um passo nessa jornada inspiradora e perene rumo à sustentabilidade.

**Boa Leitura!**



  
**Marcelo Pinto**  
Diretor Superintendente/CEO

# Sobre o Relatório

(GRI 102-1, GRI 102-46, GRI 102-47, GRI 102-50, GRI 102-52, GRI 102-53, GRI 102-54)



OBJETIVOS GLOBAIS  
DE DESENVOLVIMENTO SUSTENTÁVEL

Este Relatório de Gestão traz informações sobre a Esmaltec S/A, referida neste documento como Esmaltec, e as principais práticas de desempenho social e ambiental desenvolvidas no período de 1º de janeiro de 2021 a 31 de dezembro de 2022.

Nos próximos ciclos de relato, que serão bienais e no idioma português, a Esmaltec compromete-se em desenvolver um trabalho estruturado de engajamento de suas principais partes interessadas, bem como a elaboração de sua matriz de materialidade, de acordo com as normas do GRI.

O relatório foi desenvolvido de acordo com as normas do *Global Reporting Initiative (GRI)*, na opção Essencial. Ao longo do documento, os números entre parênteses nos tópicos indicam os códigos dos indicadores GRI, cujo índice com a descrição de cada indicador encontra-se nas páginas 75 a 79.

A nossa Política de Responsabilidade Socio Empresarial está alinhada aos Objetivos de Desenvolvimento Sustentável (ODS) da ONU.

## Os Objetivos de Desenvolvimento Sustentável priorizados pela Esmaltec são:



## TEMAS MATERIAIS

Os temas materiais e estratégicos foram levantados pela Alta Administração da Esmaltec, trazendo as perspectivas internas e externas de seu Negócio que influenciam as decisões de nossas partes interessadas.

<h3>1</h3> <p><b>TEMA</b> <b>Cadeia de Valor Sustentável</b></p> <p><b>DIRETRIZES</b> Incentivar aspectos de Sustentabilidade nas operações em toda a cadeia de valor da empresa.</p>	<h3>4</h3> <p><b>TEMA</b> <b>Meio Ambiente</b></p> <p><b>DIRETRIZES</b> Proteger o Meio Ambiente, incluindo a prevenção à poluição, a gestão dos impactos ambientais, a redução de desperdícios e a valorização dos recursos naturais, por meio do gerenciamento dos consumos de energia, combustíveis e água e dos efluentes.</p>
<h3>2</h3> <p><b>TEMA</b> <b>Cultura de Sustentabilidade</b></p> <p><b>DIRETRIZES</b> Estimular aos colaboradores a adotar uma atitude sustentável no seu dia a dia.</p>	<h3>5</h3> <p><b>TEMA</b> <b>Trabalho decente e crescimento econômico</b></p> <p><b>DIRETRIZES</b> Proteger os direitos trabalhistas e promover um ambiente de trabalho seguro. Repudiar qualquer forma de trabalho forçado ou trabalho infantil.</p>
<h3>3</h3> <p><b>TEMA</b> <b>Direitos Humanos e Diversidade</b></p> <p><b>DIRETRIZES</b> Assegurar o respeito e os direitos humanos, valorizando a diversidade cultural das nossas partes interessadas.</p>	<h3>6</h3> <p><b>TEMA</b> <b>Saúde e Segurança</b></p> <p><b>DIRETRIZES</b> Garantir a prevenção de acidentes laborais.</p>

# Sobre o Relatório

(GRI 102-1, GRI 102-46, GRI 102-47, GRI 102-50, GRI 102-52, GRI 102-53, GRI 102-54)

O relatório foi desenvolvido pela Gestão da Qualidade, em conjunto com os gestores das demais áreas da organização, e seu conteúdo apreciado e validado pela Diretoria de Operações e Superintendência da Esmaltec..

Caso tenha dúvidas, críticas ou sugestões sobre esse relatório, seu feedback é importante para nos ajudar a melhorar continuamente. Envie um e-mail para [sgq@esmaltec.com.br](mailto:sgq@esmaltec.com.br).



Este documento pode ser acessado no site [www.esmaltec.com.br](http://www.esmaltec.com.br) ou apontando a câmera do seu celular para o QRcode ao lado.

Menu: A Esmaltec  
Item: Sustentabilidade

# ***A Esmaltec***

*Nossa Identidade*

*Nossa História*

*Nossa Gente*

*Modelo de Negócios  
e Cadeia de Valor*

*Nossos Produtos*

*Certificações*

*Mercado de Atuação*

*Compromissos Sustentáveis*

# Nossa Identidade

(GRI 102-2)

A Esmaltec faz parte do Grupo Edson Queiroz, que é um conglomerado empresarial de capital fechado, de controle familiar, com sede em Fortaleza, Ceará. Com 70 anos de história, conta com um portfólio diversificado de marcas e produtos de segmentos variados, atua em 6 negócios, empregando diretamente cerca de 10 mil colaboradores. A organização atua em todo território brasileiro nas áreas de energia, alimentos e bebidas, eletrodomésticos e recipientes GLP, comunicação, agropecuária e incorporação imobiliária, e atende clientes pessoa física e pessoa jurídica.

Iniciamos nossas atividades com duas empresas: A Tecnomecânica Norte – Tecnorte (fabricante de recipientes para GLP), fundada em 23 de outubro de 1963 e a Estamparia e Esmaltação Nordeste Esmaltec (fabricante de fogões domésticos), fundada em dezembro do mesmo ano. Em março de 1984, as duas empresas passam por uma fusão e são incorporadas pela Tecnomecânica Esmaltec Ltda.

Hoje, a Esmaltec S/A mudou muito mais que a razão social, marca e linhas de produtos. A fábrica, situada no Distrito Industrial de Maracanaú – CE, possui mais de 2.000 colaboradores, em uma área de 360.000 m<sup>2</sup>, sendo 86.555 m<sup>2</sup> construídos.

Assumindo a liderança nacional em vendas de fogões e bebedouros, desde 2008, a Esmaltec oferece uma linha completa de purificadores, bebedouros (dos quais a empresa detém a marca Gelágua®), refrigeradores, fogões, cooktops, fogareiros, conservadores horizontais, cervejeiras e vitrines para bebidas, central de bebidas, expositores horizontais e recipientes para GLP.

Essa é a Esmaltec, há 59 anos evoluindo, lançando novas linhas de produtos para estar cada vez mais próxima do cliente.



# Nossa História

1963



Iniciamos nossas atividades com duas empresas: **A Tecnomecânica Norte – Tecnorte** (fabricante de recipientes para GLP), fundada em 23 de outubro de 1963, produziu em seu primeiro ano de operação 64.956 botijões de gás. E a **Estamparia Esmaltação Nordeste Esmaltec** fabricando fogões domésticos, fundada em dezembro do mesmo ano, com apenas 122 colaboradores, produziu o seu primeiro fogão a gás: **Jangada**.

1965



A produção das duas empresas era voltada para o mercado cearense e a partir desse ano também foi destinada aos estados de São Paulo, Rio de Janeiro e Minas Gerais. Nesse mesmo ano, cerca de 20.000 botijões para GLP foram embarcados à África, e iniciaram-se transações comerciais com Porto Rico, para **exportação** não apenas de botijões, mas também de fogões.

1981



A produção da Esmaltec não se restringia apenas aos fogões, pois em 1981 já se começava a vender, em todo o Brasil, as pias Esmaltec: Produtos esmaltados que teriam ampla aceitação no mercado, já se preparando também para a fabricação de refrigeradores, freezers e outros eletrodomésticos.

1982



Lançamento de novos modelos de fogões resultantes do avanço tecnológico diversificando suas linhas de fogões, colocando no mercado marcas que se tornariam famosas como o **Alvorada**, o **Ipanema** e o **Columbia**.

# Nossa História

## 1984



Com a fusão da Tecnorte e a Esmaltec, surge a Tecnomecânica Esmaltec Ltda. Em março de 1984, as empresas Estamparia Esmaltação e Tecnomecânica Norte foram incorporadas pela **Tecnomecânica Esmaltec Ltda.** e, em uma área de 87.930 m<sup>2</sup>, a Tecnomecânica Esmaltec Ltda. fabricava fogões, refrigeradores, bebedouros elétricos, freezers, recipientes para GLP e também garrafas plásticas em policarbonato para água mineral.

## 1995



A **Tecnomecânica Esmaltec Ltda.**, foi a primeira indústria do estado do Ceará a conquistar o **Certificado de Sistema da Qualidade NBR ISO 9002/94.** Também conquistou o selo PROCEL de Economia de Energia com sua linha de freezers.

## 2002



**Tecnomecânica Esmaltec Ltda** tornou-se a Esmaltec S/A, construiu uma das mais modernas fábricas da América Latina de eletrodomésticos com tecnologia de ponta, localizada em Maracanaú-CE.

## 2006



Criada a Divisão de Refrigeração Comercial - **Esmaltec Food and Beverage.**

# Nossa História

2008



Inicia a fabricação de **Lavadoras de Roupas Automáticas** e passa a ser **líder de vendas** no mercado de fogões e bebedouros de água.

2010



Lançamento da nova linha de **Fogões**, entrando no segmento de **05 queimadores**, nova linha de **refrigeradores** e começa a fazer parte do mercado de **purificadores de água** com o lançamento do **Acqua7**.

2013



A Esmaltec completa **50 anos** e lança a **Linha Way**, (sua linha de produtos coloridos): Fogões top control, refrigeradores, bebedouros e purificador de água Acqua 7.

2014



Lançamento da nova Linha de Fogões (**New Gen**), com produtos de vários estilos para o atendimento de públicos diversos de acordo com as suas expectativas e necessidades.

# Nossa História

2017



Esmaltec lança novo modelo de Fogão com **Mesa de Vidro**, Fogão de **Embutir** e **Cervejeira CBE110**.

2020



Esmaltec completa **25 anos** de certificação ISO 9001 (Sistema de Gestão da Qualidade). Lançamento da nova Linha de Fogões **Full Glass**, adição do produto **VVSlim** na linha das vitrines verticais e o desenvolvimento da linha de produtos **Vida e Saúde (Elmo, Face Shield e Cabine de Desinfecção)**.

2021



Esmaltec entra na categoria de **Forno de Embutir**, com forno elétrico de 71L. Houve lançamento de um novo modelo de bebedouro com água quente e Espaço Refrigerado.

2022



Esmaltec amplia família Glass, com modelo de fogão com dois fornos, um elétrico e um a gás: **Diamante Glass**. Houve lançamento de um novo modelo de Fogão **Bali**, com espaldar seguindo a tendência do mesa de vidro. **Capacete Elmo** vence premiação do 9º Congresso Nacional de Inovação na Indústria.

# Nossa Gente

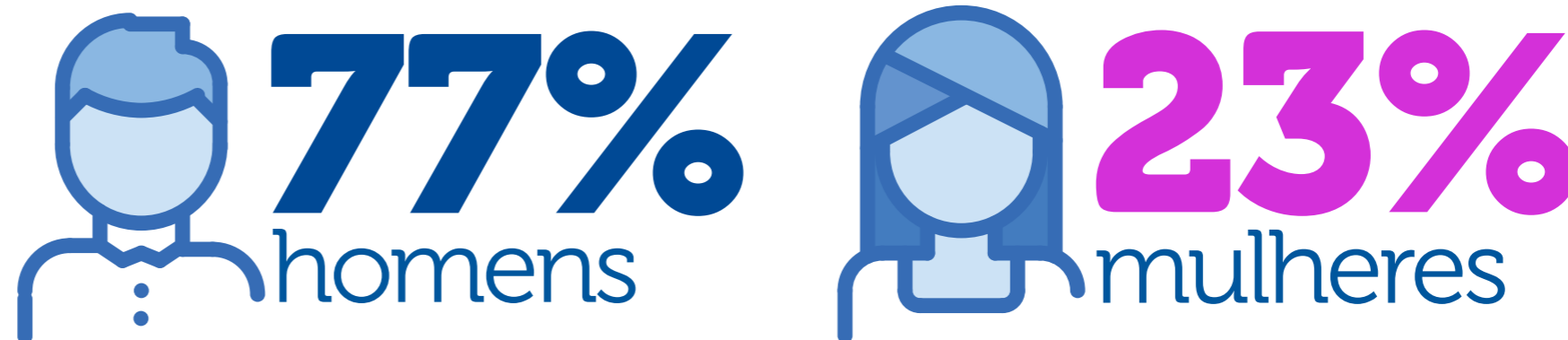
(GRI 102-8)



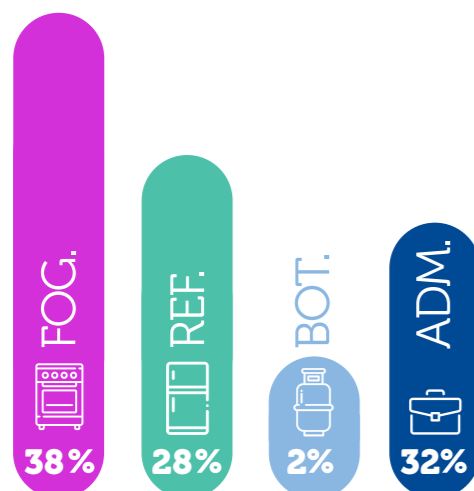
## visão geral

somos  
**2.266**  
+ 289 terceiros

## por gênero



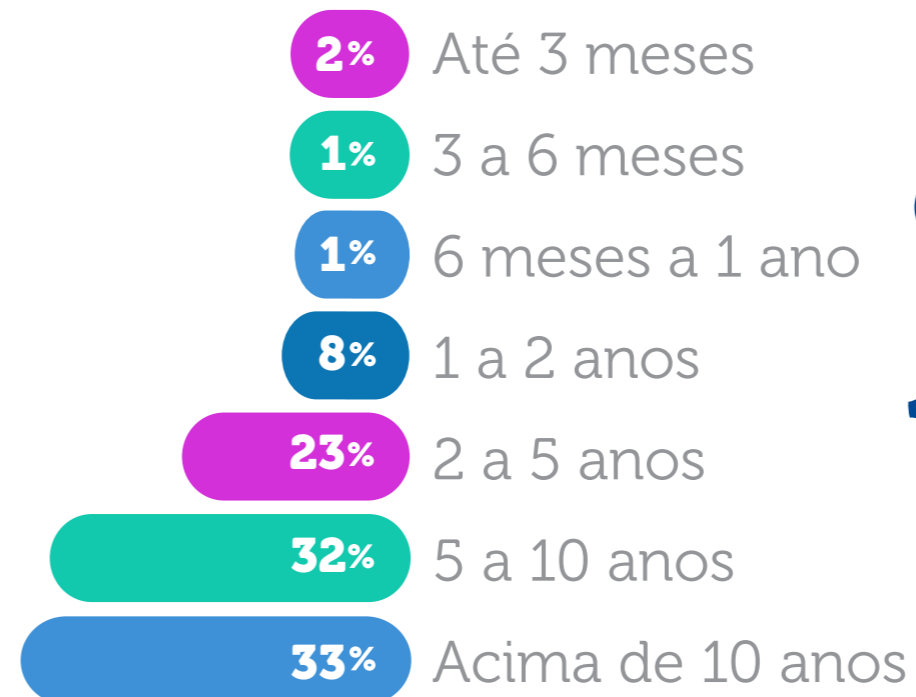
## por área



## por faixa etária



## por tempo de casa



**19** Mulheres na liderança

**115** PCD's

**86** Aprendizizes

# Nossa Gente

(GRI 102-8)



por região



CEARÁ - 2215

SÃO PAULO - 25

PERNAMBUCO - 6

BAHIA - 2

PARÁ - 2

PARAÍBA - 1

PARANÁ - 2

PIAUÍ - 1

RG DO NORTE - 2

RG DO SUL - 2

SANTA CATARINA - 2

ALAGÓAS - 1

AMAPÁ - 1

GOIÁS - 1

AMAZONAS - 1

MINAS GERAIS - 1

SERGIPE - 1

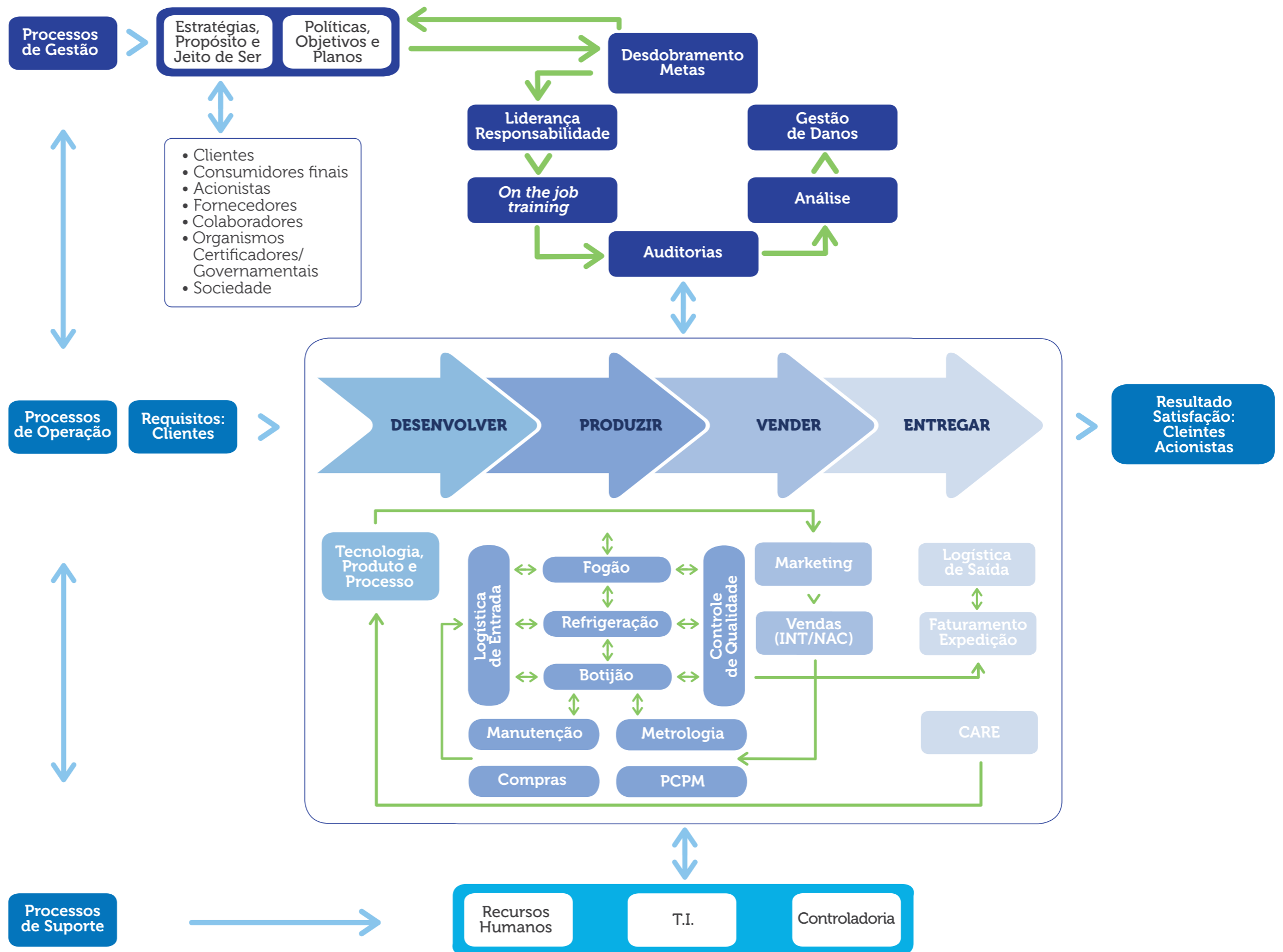
**TOTAL GERAL - 2266**

# Modelo de Negócio e Cadeia de Valor

## Modelo de Negócios

De acordo com o nosso modelo de negócios, destacamos algumas de nossas vantagens competitivas que fortalecemos ao longo dos anos:

- Liderança nacional em vendas de fogões e bebedouros;
- Primeira posição na produção de bebedouros, com marca própria: Gelágua®;
- Bom relacionamento com o cliente e fornecedor;
- Investimentos focados na continuidade e melhoria da operação.



# Nossos Produtos

(GRI 102-2)



## LINHA COCÇÃO

Fogão mesa de vidro | Fogão mesa inox  
Cooktop | Fogão portátil | Fogão de embutir

Na linha de Cocção da Esmaltec há uma variedade de modelos de fogões com 4 e 5 queimadores, nas cores branco, preto e inox.

O Cooktop Gourmet, disponível também nas versões 4 e 5 queimadores e o Fogão Portátil Laguna, ideal para casas de praia e campings, além do forno de embutir que é perfeito para otimizar espaço em uma cozinha.

# Nossos Produtos

(GRI 102-2)



## **LINHA REFRIGERADORES**

Linha de refrigeradores *com 1 e 2 portas*, com várias opções de capacidade e disponíveis nas cores branco, preto e inox.

# Nossos Produtos

(GRI 102-2)



## LINHA ÁGUAS

Bebedouros | Purificador

A Linha Águas oferece modelos de bebedouros entre mesa e coluna, com opções de água quente, natural e gelada e espaço refrigerado, além dos modelos que são coloridos. E ainda o purificador Acqua7 com 7 estágios de purificação e autonomia de até 3.000 litros de água. Todos com sistema de refrigeração por compressor, que fornecem água gelada por mais tempo.

# Nossos Produtos

(GRI 102-2)



## LINHA REFRIGERAÇÃO COMERCIAL

Esmaltec Food and Beverage | EFAB

Divisão de produtos e serviços destinados ao mercado de refrigeração comercial e atendimento dos mais criteriosos clientes da indústria de alimentos e bebidas em todo Brasil e América Latina.

Mix de produtos: Vitrine para bebidas, cervejeira, expositor e conservador horizontal.

# Nossos Produtos

(GRI 102-2)



## LINHA VIDA & SAÚDE

### Capacete Elmo

Durante a pandemia, a Esmaltec lançou a linha Vida & Saúde, com a produção do Capacete Elmo.

Capacete Elmo, foi desenvolvido para auxiliar no tratamento de doenças respiratórias como a covid-19. Utilizando um mecanismo de respiração artificial não invasivo, o Elmo reduz em até 60% a necessidade de intubação.

# Certificações

(GRI 103-2)

Atendendo ao propósito de oferecer soluções acessíveis e confiáveis para o bem-estar das famílias brasileiras, a Esmaltec vem demonstrando seu compromisso por atender rigorosamente os padrões de certificações nacionais e internacionais, promovendo a melhoria contínua dos seus produtos, processos e serviços.

As nossas certificações de acordo com as respectivas normas/portarias de referência são:

## **SISTEMA**

### • ISO 9001:2015

Para as seguintes atividades: Desenvolvimento, fabricação e venda de fogões, cooktops, refrigeradores, bebedouros e purificadores de água, congeladores, conservadores, vasilhames de aço para gás liquefeito de petróleo (GLP) e comercialização de bebedouros e peças de reposição, incluindo o serviço de atendimento ao consumidor.

## **PRODUTOS**

### • Portaria INMETRO 148:2022 IEC 60335-1:2010 e IEC 60335-2-89:2010

Para Expositores, Vitrines Verticais, Cervejeiros e Conservadores Horizontais e Forno de embutir.

### • Portaria INMETRO 102:2022

Para Purificadores de Água e Bebedouros.

### • Portaria INMETRO 8:2022, ABNT NBR 13723-1:2003, ABNT NBR 13723-2:1999, IEC 60335-1:2010, ABNT NBR NM 60335-2-102:2013, ABNT NBR IEC 60335-2-6:2012 e IEC 60335-2-102: 2004 + A1: 2008

Para Fogões e Fornos a gás.

### • Portaria INMETRO 332:2021 + IEC 60335-2-102: 2004 + A1: 2008

Para Purificadores de Água e Bebedouros.

### • Portaria INMETRO 303:2021, ABNT NBR 8865, Portaria INMETRO 160:2021 e 200:2021

Para Recipientes Transportáveis para Gás Liquefeito de Petróleo – GLP (Botijões).



# Mercado de Atuação

(GRI 102-6)



## SOBRE O CONSUMIDOR

A compra de um eletrodoméstico de linha branca é planejada e via de regra vários membros da família interagem, porém as mulheres são as decisivas no processo. Os atos de compra são extremamente espaçados. Ex: 8 anos para fogões e 10 anos para refrigeradores.

Os consumidores encontram nos nossos produtos: Qualidade, beleza, praticidade no uso e na limpeza, baixo consumo energético e principalmente acessibilidade.

## REPRESENTATIVIDADE DOS CLIENTES POR CANAL DE VENDAS

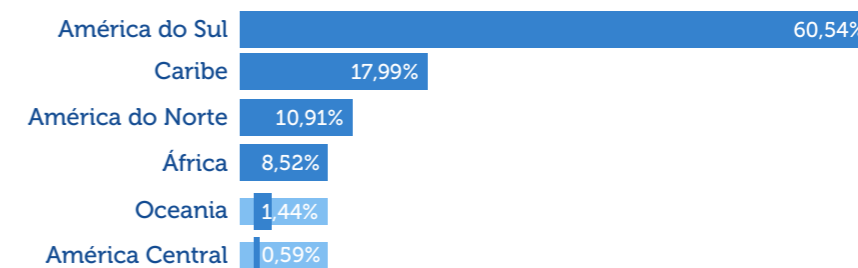
CANAIS	2022	2021	VARIÇÃO p.p = pontos percentuais
Varejista especializado de eletrodomésticos/eletroportáteis	69,3%	70,8%	-1,5 p.p
Outros (*)	30,7%	29,2%	+1,5 p.p
Total	100%	100%	

(\*) Companhias energéticas, E-commerce, especialista em móveis projetados, varejistas de móveis, distribuidor, home center, indústrias, lojas de departamento, revendas de eletroeletrônicos, restaurantes, supermercado/hipermercados, etc."

Encerramos o ano de 2022 com 69,3% da nossa receita proveniente do canal de vendas "varejista especializado de eletrodomésticos/ eletroportáteis".

## Vendas Externas por Região (% da Receita Líquida)

A marca está presente em todo o Brasil e nos mercados da América do Sul, América Central, Caribe, África e Oceania. Nos últimos anos exportamos para mais de 65 países.



Distribuição Exportação Esmaltec - 2022

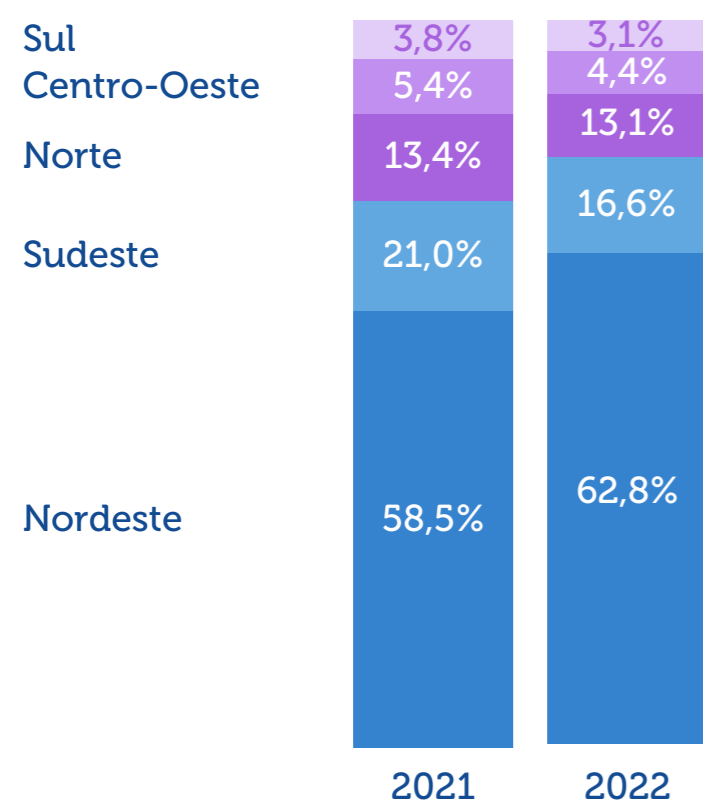


# Mercado de Atuação

(GRI 102-6)



## Vendas por Região (% da Receita Líquida)

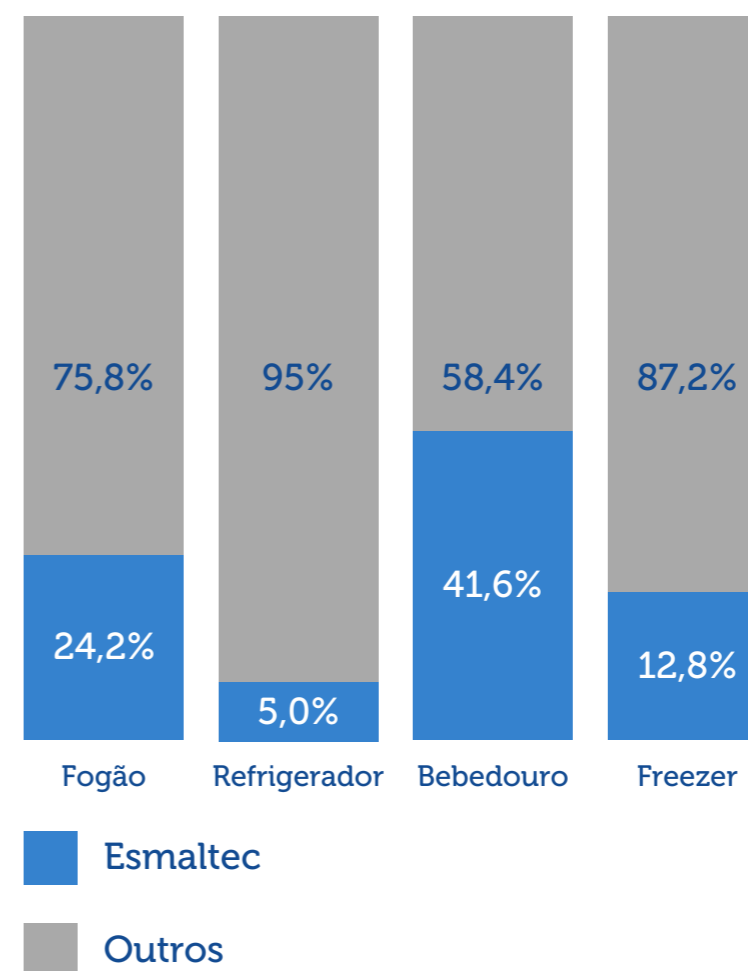


Destaca-se a região Nordeste, na qual a Esmaltec obteve um crescimento de 6,3 pontos percentuais.

Estamos presentes em todos os estados, e visando a expansão de seus mercados, busca a exploração de conceitos de sustentabilidade e inovação em suas práticas cotidianas.

## Participação no Mercado

Somos líderes no mercado nacional de bebedouros desde 2008, sendo responsáveis por 41,6% de participação de mercado. Além disso, somos a terceira maior empresa de linha branca do país e a única localizada na região Nordeste.



# Compromissos Sustentáveis

(GRI 102-12 e 102-13)

## • Global Reporting Initiative (GRI):

A Esmaltec adotou no final do ano de 2020 os padrões da instituição no relatório de gestão, o que confere maior credibilidade e robustez das informações fornecidas.

## • Objetivos de Desenvolvimento Sustentável (ODS):

A Esmaltec está comprometida com a Agenda Global, dos Objetivos de Desenvolvimento Sustentável (ODS) adotada durante a Cúpula das Nações Unidas sobre o Desenvolvimento Sustentável em setembro de 2015, composta por 17 objetivos e 169 metas a serem atingidos até 2030. Os temas são divididos em quatro dimensões principais: Social, Ambiental, Econômica e Institucional.

Para o atendimento aos ODS's idealizamos e executamos ações sociais e ambientais para nossos colaboradores e sociedade durante os anos de 2021 e 2022. Essas ações podem ser conferidas neste relatório.



# Compromissos Sustentáveis

(GRI 102-12 e 102-13)



## ABREE - Associação Brasileira de Reciclagem de Eletroeletrônicos e Eletrodomésticos:

A Esmaltec é sócia fundadora da ABREE desde 2011, uma entidade sem fins lucrativos responsável pela implementação da logística reversa dos produtos das indústrias de linha branca e outras, conforme acordo setorial a ser assinado com o Ministério do Meio Ambiente.

Principais objetivos da Associação:

- Ter como propósito definir e organizar a gestão de resíduos sólidos (pós-consumo) de seus Associados.
- Tornar eficiente as informações geradas por um sistema de logística reversa compartilhado por toda a cadeia e por diversos agentes do mesmo elo, com redução de custos de transação, operacionais/logísticos e de economias de escala.
- Promover a administração, por meio de sistemas de informação, que possibilite a visualização das operações e dos custos, por meio da conformidade.

## Relacionamento em outras instituições:

- **ELETROS** - Associação Nacional de Fabricantes de Produtos Eletroeletrônicos;
- **SIMEC/FIEC** - Sindicato das Indústrias Metalúrgicas e de Material Elétrico do Ceará;
- **AEDI** - Associação das Empresas dos Distritos Industriais de Maracanaú.

# ***Resultado do negócio***

*Feiras, Eventos e Ações*

*Lançamentos*

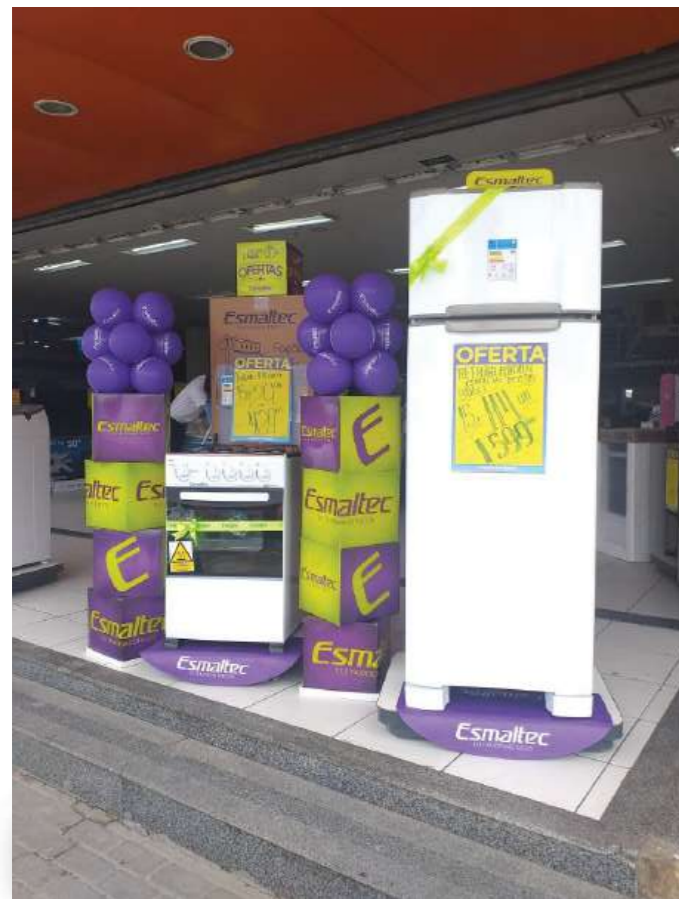
*Últimos Destaques*



# Feiras, Eventos e Ações

## Ações de Trade:

- Exposições;
- Entrega de Brindes;
- Positivação dos produtos expostos;
- Ações Promocionais Compre e ganhe.



## Participação em Eventos:

- Casa Cor – Fortaleza 2021 e 2022: Forno elétrico de embutir, Vitrines, Fogão Diamante Glass e outros dos nossos produtos expostos nos diversos ambientes dos eventos:



- Yes Móvel Show SP – Edições 2021 e 2022: Evento voltado exclusivamente para lojistas com foco em geração de negócios e exposição de produtos.
- Stand Esmaltec com diversos produtos expostos.



# Lançamentos

Lançamentos em destaque do período de 2021 e 2022

**Nos anos de 2021 e 2022, lançamos o total de 4 produtos:**



## **Bebedouro EGCQF ER**

Esmaltec lança um novo modelo de bebedouro com água quente com trava de segurança, sistema Easy open e Espaço Refrigerado entre 9,5°C e 13°C, com capacidade de 20L.



## **Forno de Embutir Gourmet**

Esmaltec entra na categoria de Forno de Embutir, com forno elétrico de 71L com acabamento frontal em vidro total, grill elétrico, timer com desligamento automático e revestimento E-clean, que facilita a limpeza.



## **Fogão Diamante Glass**

Esmaltec amplia o mix de produtos da família Glass, com o fogão com mesa de vidro: Diamante Glass. O produto possui dois fornos, um elétrico e um a gás, acendimento automático na mesa e fornos/timer com aviso sonoro.



## **Fogão Bali**

Esmaltec lança o Projeto Maui, com o facelift do Fogão Bali. Agora o produto tem espaldar na mesa, novas trempes, novos pés e porta do forno em vidro total. Disponível na versão 4 bocas, nas cores branco ou preto.

# Últimos Destaques

2021 e 2022

Divulgação da nova versão do **código de conduta** para os colaboradores do Grupo Edson Queiroz.

A família **Edson Queiroz** recebeu um importante reconhecimento em âmbito global, e acaba de ser incluída pela Bloomberg Línea na lista das **500 pessoas na América Latina que estão criando valor em seus setores**.

**Capacete Elmo** vence premiação do 9º Congresso Nacional de Inovação na Indústria.

A Esmaltec recebeu o selo especial **RA1000** pela plataforma **Reclame Aqui**, que aponta a reputação máxima do site e reconhece **a excelência** no atendimento ao cliente.

**GEQ** inicia projeto de adequação ao **LGPD**.

**Site Esmaltec** atualizado com **novo layout** e **novas funcionalidades**.



# **Governança e Compliance**

*Estrutura de Governança*

*Estrutura de Governança (GEQ)*

*Estrutura de Governança (Esmaltec)*

*O nosso Jeito de Ser*

*Políticas e Procedimentos*

*Relações Sindicais*

*Compliance e Ética*

*Lei Geral de Proteção de Dados*

# Estrutura de Governança

(GRI 102-18)

Pertencemos ao Grupo Edson Queiroz, de controle familiar, de capital fechado, cujo modelo de governança está em constante evolução. A governança corporativa da Esmaltec está estruturada de modo a assegurar as diretrizes do direcionamento estratégico estabelecido pelo Grupo Edson Queiroz.

## Conselho de Administração – GEQ:

O Conselho de Administração da Holding Grupo Edson Queiroz é responsável pela estratégia da organização.

## Comitês:

Com função de assessorar ao Conselho sobre temas específicos, contamos com os seguintes comitês:

- Auditoria e Finanças;
- Pessoas e Governança;
- Estratégia e Inovação.

A **Superintendência da Esmaltec** mensalmente reúne-se com a Presidência do Grupo Edson Queiroz para acompanhamento do plano estratégico. Há o desdobramento da estratégia para os níveis gerenciais, táticos e operacionais. Na Esmaltec cada gestor é responsável em sua área de atuação por garantir a obtenção dos objetivos e metas e foco nos resultados, com autoridade para assegurar que os processos necessários para o Sistema de Gestão Esmaltec sejam estabelecidos, implementados e mantidos bem como o de assegurar a promoção da conscientização sobre os requisitos do cliente.



# Estrutura de Governança

(GRI 102-18)

## Fóruns de Governança

### GEQ

#### Comitê de Conduta

Responsabilidades:

- Disseminar os valores do GEQ;
- Avaliar os casos concretos ou potenciais de violação do Código de Conduta, bem como dirimir dúvidas quanto à sua interpretação;
- Reavaliar periodicamente a pertinência e atualidade dos preceitos do Código de Conduta, bem como proceder as ações necessárias para a divulgação interna de seu conteúdo e finalidade;
- Acompanhar o cumprimento e a implementação das disposições do Código de Conduta;
- Direcionar as investigações, coletas de provas e evidências sobre os casos mais graves de violações do Código de Conduta e propor as providências e medidas que entender mais adequadas;
- Garantir o sigilo sobre as informações recebidas.

Periodicidade das reuniões:

- Reuniões mensais e, quando necessário, reuniões extraordinárias.

Membros:

- Presidente Executivo do GEQ;
- Chief Financial Officer;
- Diretor Jurídico, Relacionamento Institucional e Compliance;
- Diretor de Auditoria Interna;
- Diretora de Recursos Humanos.

### Esmaltec

#### Comitê Interno de Prevenção de Acidentes - CIPA

- Responsabilidade: Melhorar continuamente as condições de saúde e segurança no local de trabalho;
- Periodicidade das reuniões: Mensal;
- Membros: Colaboradores representantes da Alta Administração e dos trabalhadores.

#### Comitê UGB (Unidade Gerencial Básica)

- Responsabilidade: Implantar, acompanhar e desenvolver UGB's;
- Periodicidade das reuniões: Mensal;
- Membros: Gerentes Industriais e representantes das áreas de Gestão da Qualidade, Segurança do Trabalho e Consultoria Interna de RH.

#### Comitê Gestão de Fornecedores

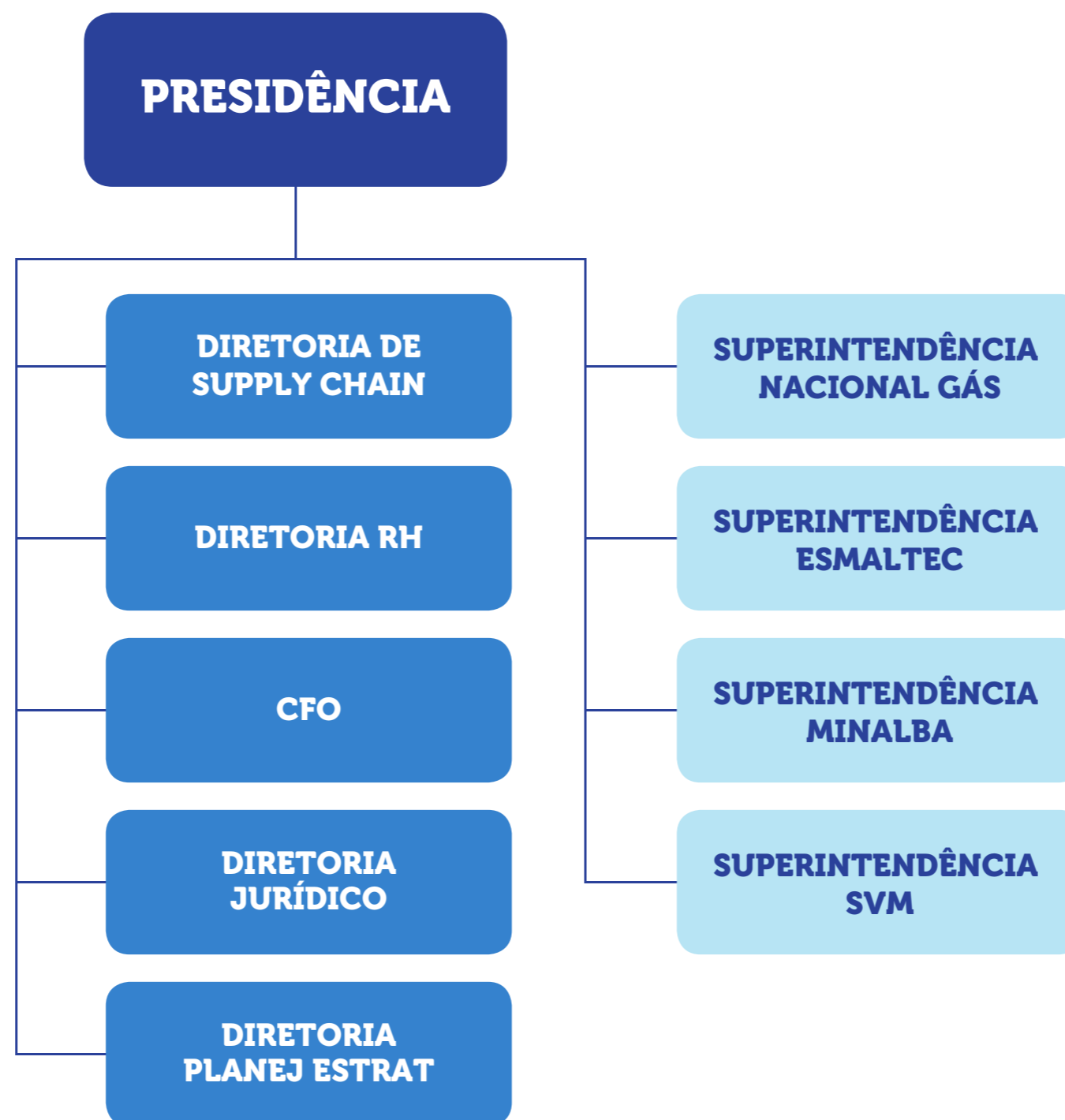
- Responsabilidade: Avaliar de acordo com critérios estabelecidos os fornecedores, com o objetivo de qualificá-los, desenvolvê-los para que estejam aptos a fornecer com a qualidade requerida;
- Periodicidade das reuniões: Mensal;
- Membros: Representantes das áreas de Gestão de Fornecedores, Suprimentos, Qualidade, Engenharia, Produção e Planejamento.

#### Comitês para acompanhamento de resultados

- Responsabilidade: Melhorar continuamente os resultados do negócio, através de reuniões com as gerências para acompanhar o desempenho do Sistema de Gestão;
- Periodicidade das reuniões: Semanal/Mensal/Trimestral;
- Membros: Consultoria Interna de RH, gerentes industriais, operações, tecnologia, administrativo/financeiro, operações, comercial e marketing com seus respectivos supervisores e diretoria de operações e superintendência.

# Estrutura de Governança - GEQ

(GRI 102-18)



# O Nosso Jeito de Ser

(GRI 102-16 e GRI 102-43)

## Diretrizes Estratégicas

A identidade organizacional que representa o Grupo Edson Queiroz, por meio de sua visão estratégica e compromisso, segue escrevendo uma história de dedicação e respeito ao próximo. Em 2019 foi realizado o Planejamento Estratégico do grupo e na ocasião foram analisados os ambientes externo e interno. No mesmo evento foi lançado o Ideal 2025, com as diretrizes para os próximos cinco anos, enunciando grandes transformações, alinhando cada vez mais a organização às melhores práticas empresarias e às tendências mundiais.



## Ideal 2025 - Construindo o Futuro que queremos

O GEQ definiu seus Objetivos Estratégicos realizando o desdobramento para toda a sua estrutura organizacional.

### Financeira:

- Melhorar custos e despesas;
- Melhorar o EVA (lucratividade ROIC e gestão de ativos);
- Aumentar a receita.

### Clientes:

- Aumentar a Satisfação dos Clientes;
- Melhorar o posicionamento da marca GEQ.

### Processos Internos:

- Melhorar a eficiência de processos;
- Melhorar a Responsabilidade Socioambiental.

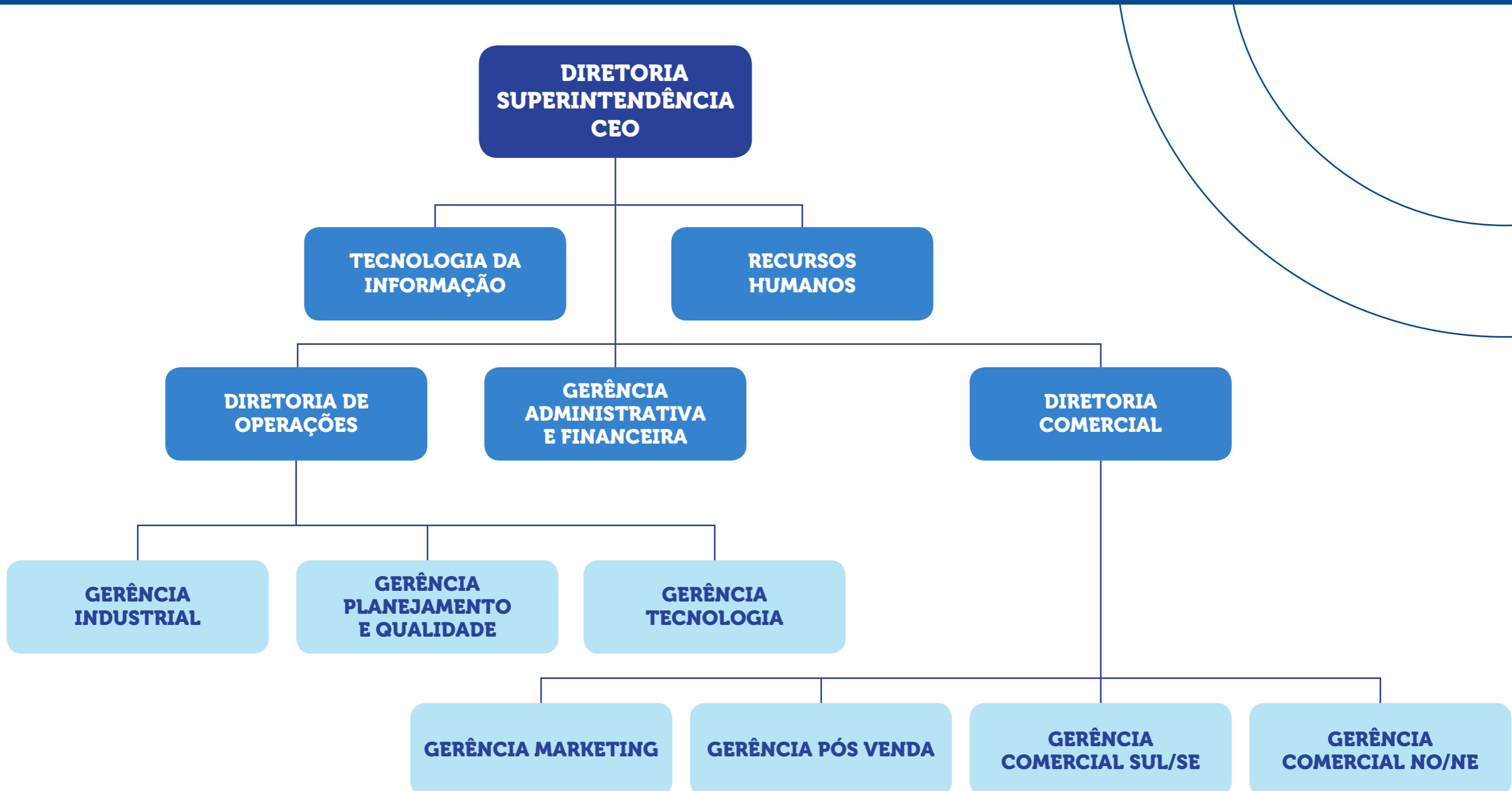
### Pessoas, Ferramentas e Tecnologias:

- Aprimorar Habilidades e Capacidades;
- Incentivar a inovação;
- Desenvolver Cultura de alta performance;
- Melhorar a Comunicação Interna.

Em Setembro/2022 houve o SUMMIT GEQ com o objetivo de reunir as lideranças do Grupo Edson Queiroz, junto a grandes players do mercado nacional, para discutir tendências e perspectivas do ambiente de negócios atual e futuro.

# Estrutura da Governança - Esmaltec

(GRI 102-18)



# O Nosso Jeito de Ser

(GRI 102-16 e GRI 102-43)



A partir da Missão, Visão e Valores do Grupo Edson Queiroz, em 2018 durante o Planejamento Estratégico a Esmaltec revisou sua identidade organizacional e estabeleceu seu Propósito:

*Garantir  
soluções acessíveis  
e confiáveis para  
o bem-estar das  
famílias brasileiras.*

# O Nosso Jeito de Ser

(GRI 102-16 e GRI 102-43)

Para que o propósito da Esmaltec seja alcançado, despertamos nas partes interessadas a necessidade de mudanças, transformando em hábitos as competências e os comportamentos que representam o “DNA” da organização.

## Nosso Jeito de Ser:

### *Eficiência em Custo*

#### ANALISE CRÍTICA

Agimos na causa raiz; Tomamos decisões baseadas em fatos e dados, sabendo o porquê das coisas, utilizando as ferramentas adequadas.

#### EXCELÊNCIA OPERACIONAL

Buscamos a excelência nas pequenas coisas, fazemos certo da primeira vez. Agimos como “donos do negócio”, nos indignamos com a ineficiência.



### *Qualidade em Tudo*

#### DISCIPLINA EXECUÇÃO

Cumprimos os acordos firmados (ações, procedimentos, políticas e prazos). Somos simples: buscamos soluções práticas, ágeis e eficientes.



#### FOCO NO CLIENTE (interno/externo)

Entendemos o cliente como um valor para o negócio, buscamos compreender suas necessidades, tratando-as e dando os retornos adequados. Entregamos o produto certo na hora certa e na quantidade certa.

### *Gente que Faz*



#### AÇÃO SISTEMÁTICA

Consideramos o todo, entendemos o impacto de nossas ações em outras áreas, buscando sempre o melhor para o negócio. Somos responsáveis, assumimos nossos erros e adotamos as providências necessárias para resolvê-los.

#### COMUNICAÇÃO EFETIVA

Comunicamos de forma clara, simples e objetiva, sem agenda oculta ou melindre. Promovemos uma comunicação ágil e efetiva em todos os níveis da empresa.

#### TRABALHO EM EQUIPE

Respeitamos às pessoas, consideramos seu desempenho e agimos sem privilégios. Somos confiáveis; agimos com transparência, expressando livremente nossas ideias e incentivando que os outros se expressem.

# O Nosso Jeito de Ser

(GRI 102-16 e GRI 102-43)

## Disseminação da Cultura Organizacional: Jeito De Ser Esmaltec

Adotamos iniciativas para fortalecer e engajar a todos no Jeito de Ser Esmaltec, com divulgação da nossa identidade organizacional em nossos canais de endomarketing, para todos os nossos colaboradores.

Nossos gestores são estimulados e orientados através de ciclo de treinamentos, palestras e reuniões a dialogar com seus times sobre a identidade da empresa, relacionando o propósito e os pilares do Nosso Jeito de Ser com as suas atividades práticas durante as reuniões mensais de acompanhamento dos resultados.



Nossa identidade organizacional está disponível no site: [www.esmaltec.com.br](http://www.esmaltec.com.br)



# Políticas e Procedimentos

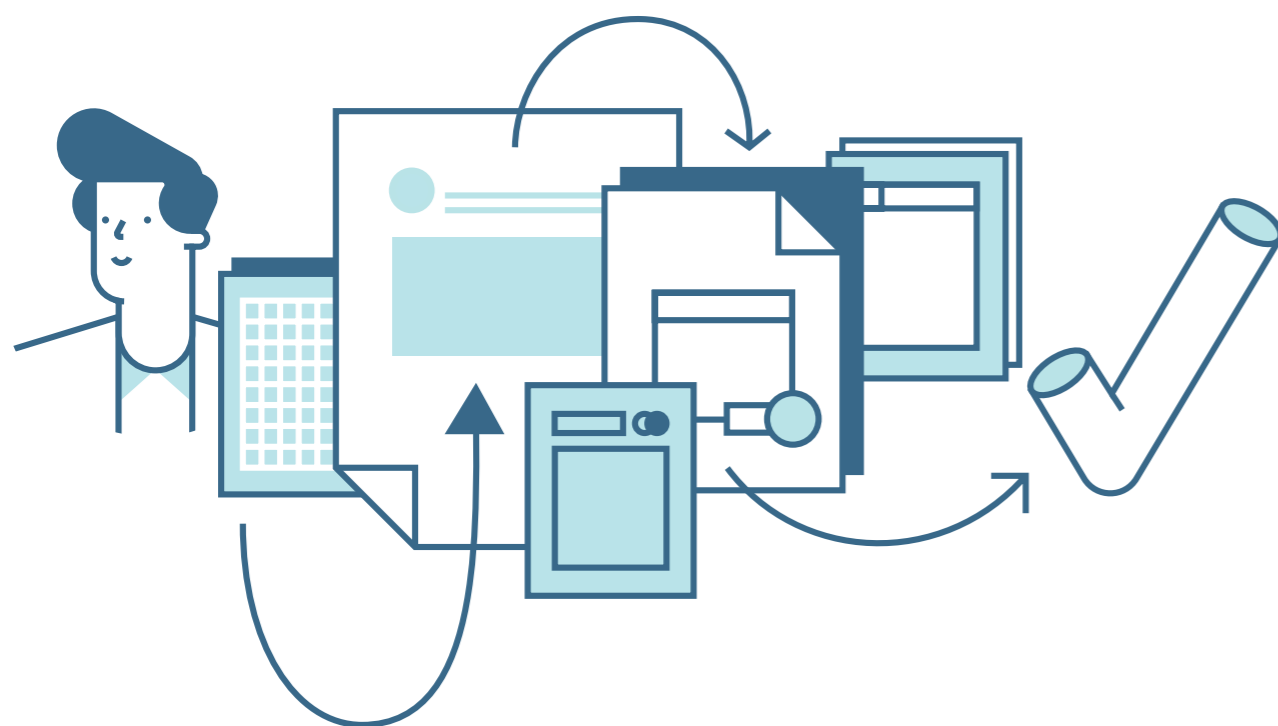
(GRI 103-2)

## Sistema de Gestão Esmaltec

A Esmaltec suporta o seu Sistema de Gestão e o alcance dos resultados pretendidos contando com mais de 3.000 documentos para apoiar as diretrizes da empresa e assegurando a confiança de que os processos atendam ao que foi planejado. Os documentos estão divididos por categorias, seguem as principais:

- Políticas;
- Manuais;
- Procedimentos de Gestão;
- Instruções de Trabalho.

Todos os documentos são controlados e gerenciados via sistema garantindo o uso adequado.



# Relações Sindicais

(GRI 102-41)

A Esmaltec garante o princípio da liberdade sindical, seja individual ou coletiva.

100% de nossos colaboradores são abrangidos por acordos de negociação coletiva, realizados anualmente.

Negociamos com 2 sindicatos que representam as categorias em que atuamos, por meio de convenção ou acordo coletivo, sempre considerando a conjuntura externa (inflação, Produto Interno Bruto, crescimento do País, nível de desemprego e reajuste do salário mínimo), bem como o cenário específico do negócio (desempenho das vendas e cumprimento do orçamento) para subsidiar revisões de salários e benefícios.



# Compliance e Ética

(GRI 102-16 e GRI 102-17)



As atividades da Esmaltec são realizadas com base em princípios e valores inegociáveis, que pautam as relações internas e externas, norteando desde a alta gestão a todos os colaboradores nas tomadas de decisões. O nosso Código de Conduta é corporativo, desenvolvido pela Holding do Grupo Edson Queiroz, e representa o compromisso da empresa com uma atuação responsável, ética, transparente e de respeito mútuo com todos os públicos com os quais a empresa se relaciona. O documento determina diretrizes relacionadas a:

- Assédio e Abuso de Poder;
- Preconceito;
- Postura da Gestão;
- Uso de Alcool, Drogas, Porte de Armas e Comercialização de Mercadorias;
- Aposentadoria;
- Sindicato;
- Conflitos de Interesses;
- Informações Confidenciais;
- Segurança da Informação;
- Uso dos Meios Eletrônicos de Comunicação;
- Segurança, Saúde e Meio Ambiente;
- Preservação do Patrimônio;
- Brindes e Presentes;
- Clientes e Consumidores;
- Fornecedores;
- Meios de Comunicação;
- Governo;
- Concorrentes;
- Violação.

O Código de Conduta Grupo Edson Queiroz está disponível no site:  
<http://gestaodepoliticass.edsonqueiroz.com.br>

Lançado em 2014, o Código de Conduta do Grupo Edson Queiroz foi aprovado pela presidência-executiva e pelo Conselho de Administração. No mesmo ano em que foi lançado o Código de Conduta, o Grupo Edson Queiroz instituiu uma Diretoria de Compliance (subordinada a uma das vice-presidências e comporta também a auditoria interna) a fim de mitigar condutas aéticas e permitir uma deliberação ética dentro da organização. Além disso, o conselho de administração também conta com um Comitê de Auditoria e Finanças.

Os gestores da Esmaltec recebem treinamentos diretamente da área de Gestão de Políticas do Grupo Edson Queiroz sobre questões éticas, com as orientações de como disseminar as informações e atuar sobre os assuntos relacionados com a responsabilidade de continuamente divulgar e assegurar o cumprimento das diretrizes nas áreas de trabalho. Todos os colaboradores ao serem admitidos recebem treinamento, um exemplar do Código em português e assinam um termo comprometendo-se a cumpri-lo integralmente em todas as ações no trabalho e são submetidos a uma avaliação obrigatória de conhecimento do Código.

Aos gestores está atribuída a responsabilidade de continuamente divulgar e assegurar o cumprimento das diretrizes nas áreas de trabalho.

Além disso, a Esmaltec é auditada por equipe interna e por auditoria externa independente. Em nossa Política de Responsabilidade Sócio Empresarial nos comprometemos em promover o desenvolvimento sustentável, garantir boas práticas trabalhistas, agir com ética, repudiar qualquer tipo de discriminação, combater o trabalho infantil, fomentar o voluntariado, realizar boas práticas sociais, apoiar a representação sindical e combater a corrupção.

Para garantir o atendimento desses princípios de maneira concreta, a Esmaltec também influencia seus potenciais fornecedores e prestadores de serviços, afirmando no Termo de Compromisso – Fornecedores a conformidade concorrencial da organização e sua postura de combate às práticas desleais, além de inserir nos contratos cláusulas de conformidade relacionadas a direitos humanos, prevendo a rescisão em caso de problemas de trabalho infantil e forçado.

# Compliance e Ética

(GRI 102-16 e GRI 102-17)



É disponibilizado um canal de comunicação gratuito e confiável, administrado por uma empresa externa, por meio do qual os colaboradores têm o dever de relatar situações de descumprimento aos valores e condutas estabelecidos por este código e à legislação vigente, que seja de seu conhecimento. Todos os relatos são direcionados ao Comitê de Conduta e tratados de forma confidencial. A Esmaltec não admite, sob nenhuma circunstância, qualquer tipo de retaliação ou represália ao colaborador ou outra pessoa que utilizar apropriadamente o Canal de Conduta.

Números do Canal de Conduta

**126**

relatos recebidos sobre o

Código de Ética no período de 2021 a 2022

Quantidade de denúncias



Para as situações procedentes, foram adotadas ações como: Orientações ao colaborador para readequação da conduta/postura, ação de cunho educativo, desenvolvimento comportamental (PDI, assessment, treinamento), advertência verbal, advertência por escrito, suspensão, mudança de turno, dispensa sem justa causa e melhoria de processo.

# LGPD (Lei Geral de Proteção de Dados)

(GRI 102-16 e GRI 102-17)

Com o objetivo de garantir a confidencialidade, a integridade e a segurança das informações, o Grupo Edson Queiroz iniciou em 2021 a adequação do GEQ à LGPD.

Ações abordadas:

- Fizemos o assessment do projeto, verificando todos os fluxos que possuem tratamento de dados pessoais;
- Elaboramos novas políticas e documentos padronizados;
- Atualizamos os modelos de contrato para conter a cláusula de LGPD;
- Fizemos Relatório de Diagnóstico;
- Elaboramos um plano de ação para correção de possíveis Gaps que o Grupo possuía para se adequar à nova lei.



# Partes Interessadas

*Identificação das Partes Interessadas*

*Relacionamento com as Partes Interessadas*

*Colaboradores*

- *Modelo de Gestão*
- *Benefícios e Serviços*
- *Desenvolvimento de Pessoas*
- *Engajamento – Colaboradores*
- *Saúde e Segurança – Programas e Iniciativas*

*Clientes e Consumidores*

- *CARE (Centro de Atenção e Relacionamento Esmaltec)*

*Fornecedores*

- *Cadeia de Fornecedores*

*Sociedade*

- *Engajamento - Sociedade*



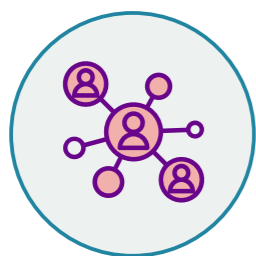
# Identificação das Partes Interessadas

(GRI 102-40, GRI 102-42, GRI 102-43 E GRI 102-44)

A Esmaltec estabeleceu através da sua Política do Sistema de Gestão suas partes interessadas:



**Clientes e Consumidores**



**Sociedade**



**Colaboradores**



**Organismos Reguladores**



**Acionistas**



**Fornecedores**

Com o propósito de garantir soluções acessíveis e confiáveis para o bem-estar das famílias brasileiras e seguindo princípios de segurança, ética, transparência, responsabilidade social, sustentabilidade, atendendo os requisitos aplicáveis e buscando a satisfação de suas partes interessadas a Esmaltec se compromete em:

- Atender e, se possível, superar as expectativas dos clientes e consumidores que são a razão da nossa existência e para quem nossas ações são voltadas;
- Melhorar continuamente o Sistema de Gestão Esmaltec, seus processos, produtos e serviços;
- Priorizar a segurança dos seus colaboradores por meio da implantação de medidas de prevenção e da liderança exemplar das equipes;
- Assegurar a geração de valor para o negócio, com responsabilidade social, atendendo aos objetivos e metas;
- Manter relacionamentos comerciais duradouros e confiáveis;
- Proteger o Meio Ambiente, incluindo a prevenção à poluição, a gestão dos impactos ambientais, a redução de desperdícios e a valorização dos recursos naturais, por meio do gerenciamento dos consumos de energia, combustíveis e água e das emissões atmosféricas e efluentes;
- Fornecer os recursos necessários, para o desenvolvimento e capacitação contínua dos colaboradores, visando a eficácia dos serviços e engajamento com o Sistema de Gestão;
- Atender as legislações, regulamentos, normas e demais requisitos aplicáveis;
- Estabelecer comunicação clara, simples e objetiva com suas partes interessadas.

# Relacionamento com as partes interessadas

(GRI 102-40, GRI 102-42, GRI 102-43 E GRI 102-44)

TIPO	PARTE INTERESSADA	PRINCIPAIS REQUISITOS	CANAIS DE RELACIONAMENTO					
			Canal de Conduta	CARE	Eventos, Visitas e Reuniões	Pesquisa de Clima	Questionário de Autoavaliação	Sites e Mídias Sociais
INTERNO	Colaboradores	Ambiente de trabalho seguro e acolhedor, condições de trabalho seguras, salários / benefícios compatíveis com o mercado e crescimento Pessoal e Profissional.	X	--	--	X	X	X
	Acionistas	Melhorar custos, despesas, lucratividade, posicionamento da marca Esmaltec e aumentar a receita.	X	--	X	--	--	X
EXTERNO	Clientes	Produtos rentáveis e de giro rápido, satisfação, qualidade e excelente atendimento.	X	X	X	--	--	X
	Consumidores	Produtos confiáveis e seguros, ótimo custo benefício, satisfação, qualidade e excelente atendimento.	X	X	X	--	--	X
	Fornecedores	Manter relacionamentos comerciais duradouros e confiáveis com a prevenção e redução dos impactos socioambientais, atendimento aos princípios e direitos fundamentais nas relações de trabalho de forma a promover um ambiente saudável e estimulante.	X	X	X	--	X	X
	Organismos Regulamentadores	Atendimento as legislações, normas e portarias vigentes.	X	X	X	--	--	X
	Sociedade	Contribuição para um meio ambiente melhor, com condições justas e igualitárias, respeitando a diversidade, buscando construir um mundo melhor e sustentável para todos.	X	X	X	--	--	X

# Colaboradores

*Modelo de Gestão*

*Benefícios e Serviços*

*Desenvolvimento de Pessoas*

*Engajamento - Colaboradores*

*Saúde e Segurança - Programas e Iniciativas*



# Modelo de Gestão



**U**

Unidade que produz algo comum, chamado de Produto.

**G**

Grupo que tem autonomia para tocar o gerenciamento da sua rotina.

**B**

O grupo que executa atividades essenciais (básicas) para a organização.

O nosso modelo de gestão está pautado na padronização da rotina diária, através das UGB's - Unidades Gerenciais Básicas, com os principais objetivos:

- **Fortalecer o trabalho em equipe;**
- **Promover responsabilidade e autonomia para o gerenciamento da rotina;**
- **Assegurar a qualidade (processo, produto, ambiente de trabalho);**
- **Fortalecer a comunicação;**

Este modelo auxilia no desdobramento das metas estratégicas, permitindo a todas as áreas analisarem seus indicadores com transparência nos quadros de gestão à vista e através de reuniões semanais.

As UGBs funcionam como pequenas empresas dentro da Esmaltec, onde os objetivos interessam a todos. Assim como em uma Organização, cada UGB possui seu produto ou serviço definido e deve cuidar bem dos seus clientes e fornecedores.

Temos um Comitê específico para realizar o acompanhamento e desenvolvimento das UGB's.

# Benefícios e Serviços

(GRI 401-2)

## OFERECEMOS AOS NOSSOS COLABORADORES UM PACOTE DE BENEFÍCIOS E SERVIÇOS



Restaurante terceirizado com a disponibilização das refeições principais e incluindo o café da manhã.



Participação nos lucros e resultados;  
Prêmio de férias de até 1 salário base;  
Sistema de Gestão de Desempenho para gestores.



Compra de produtos Esmaltec;  
Preço diferenciado/parcelamento sem juros;  
Empréstimo Consignado Santander;  
Lojinha Esmaltec.



Serviço ambulatorial;  
Serviço médico;  
Serviço fonoaudiológico.

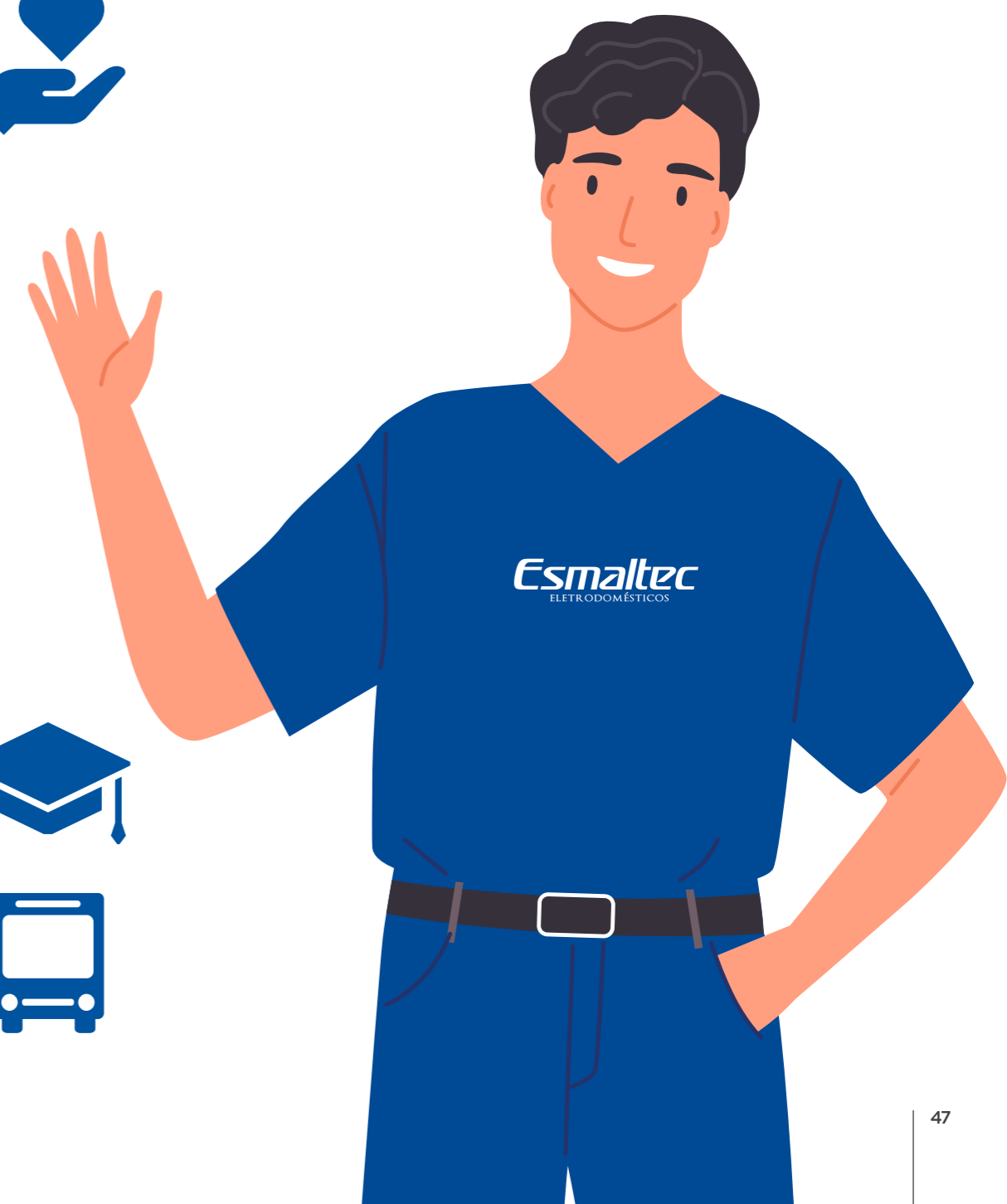
Plano de Saúde;  
Plano odontológico;  
Seguro de vida;  
Serviço funerário;  
Auxílio creche;  
Banco de sangue;  
Campanha de vacinação;  
Gestão responsável;  
Prog. e campanhas de prevenção a saúde;  
Ginástica laboral;  
Aplicativo Vibe Saúde  
Vale Gás;  
Auxílio Filho Especial;  
Previdência privada.



Espaço do conhecimento;  
Academia GEQ;  
Programas de desenvolvimento;  
Oportunidade de carreira (seleção interna);  
Contratação de parentes e indicados de funcionários.



Estacionamento próprio;  
Transporte, 66 rotas percorrendo 7 cidades.



# Desenvolvimento de Pessoas

(GRI 404-1 E GRI 404-2)



Contribuindo com os Objetivos de Desenvolvimento Sustentável - Educação de Qualidade e Trabalho decente e crescimento econômico e acreditando que através da valorização e reconhecimento de seus colaboradores, será capaz de aprender, compartilhar e crescer cada vez mais, a Esmaltec investe em **Programas de Desenvolvimento para Liderança, Aprendizes e Estagiários.**

No período de 2021 e 2022 promovemos treinamentos abordando temas como Trabalho em equipe, Comunicação, Feedback, Administração de Conflitos, Comportamentos Esperados, Gestão de Resultados e Saúde e Segurança no Trabalho. Durante estes anos também demos continuidade aos treinamentos nas funções, on the job e treinamentos pontuais, conforme necessidade. Conheça as principais iniciativas de educação e desenvolvimento:

## PROGRAMA DE ESTÁGIO SUPERVISIONADO

Com o intuito de contribuir para a elevação da escolaridade, qualificação para o trabalho e, por conseguinte, melhoria do perfil de seus colaboradores, a Esmaltec os incentiva a concluir a carga horária obrigatória de estágio do Curso Técnico em sua jornada de trabalho, com a mentoria de um tutor na própria empresa.



## GERAÇÃO GEQ - PROGRAMA DE ESTÁGIO

Para desenvolver novos talentos, a Esmaltec abre suas portas através do Programa de Estágio para estudantes de nível técnico e superior propondo atividades práticas e teóricas proporcionando aos participantes condições para inovar e aplicar os conhecimentos adquiridos em situações reais de trabalho.

O programa prevê a execução de atividades práticas na empresa e teóricas em instituições de ensino técnico ou superior.

Durante dois anos os estagiários participam de treinamentos e várias ações que contempla no programa, como: Trilha de Aprendizagem dentro da Academia GEQ, circuito On the Job, Troca de Experiências entre estagiários e diretores.

# Desenvolvimento de Pessoas

(GRI 404-1 E GRI 404-2)

## PROGRAMA SOU APRENDIZ

Para a preparação e inserção de jovens no mercado de trabalho em apoio a (Lei da Aprendizagem, 10.097/2000) a Esmaltec promove o Programa Sou Aprendiz.

O público alvo são os jovens com idade a partir de 18 anos a 24 anos completos, o programa tem parceria com SENAI e CIEE para a capacitação de 100 aprendizes, em média distribuídos em diversas áreas da empresa.

Com o objetivo de propiciar o desenvolvimento profissional e intelectual do aprendiz através de ações socioeducativas e disciplinares, preparando o jovem para desempenhar atividades profissionais e adquirir vivência para lidar com as diferentes situações no ambiente de trabalho a Esmaltec busca dar oportunidade aos jovens da região, filhos e amigos de colaboradores e oferece formação profissional para os cargos de base nas carreiras operacionais e administrativas, gerando a oportunidade do primeiro contato com ambiente corporativo.

### Média de retenção:

**2021/2022: 13%**



## EDUCAÇÃO CONTINUADA DE LÍDERES

O programa orienta a liderança na ampliação do autoconhecimento, com módulos técnicos e comportamentais fundamentais para a construção de uma gestão responsável, conectada, eficaz e alinhada com os comportamentos e atitudes preconizados pelo Jeito de Ser Esmaltec.

Das ações desenvolvidas no ECL destacamos as atividades vivenciais e práticas que propiciam o engajamento dos participantes com a cultura organizacional, motivação e trabalho em equipe.

**Líderes capacitados: 97 | Horas/Capacitação: 120h**



# Desenvolvimento de Pessoas

(GRI 404-1 E GRI 404-2)



## Academia GEQ

O Grupo Edson Queiroz disponibiliza aos seus colaboradores acesso a Academia GEQ, uma plataforma educacional disponível através do site [www.capitalhumano.geq.com.br](http://www.capitalhumano.geq.com.br).

O propósito da Academia GEQ é investir no desenvolvimento do capital humano, estimulando a criatividade e a inovação, tendo como alicerce os Valores e Jeito de Ser da companhia.

A plataforma visa criar uma organização orientada para a alta performance e excelência nos resultados. Buscaremos **promover o autodesenvolvimento dos colaboradores para que eles tenham protagonismo do seu crescimento.**

A Academia GEQ conta com quatro eixos que apontam para o propósito da plataforma:

- **Disseminar a cultura organizacional;**
- **Contribuir para o desempenho e resultados;**
- **Criar oportunidades de ampliar conhecimentos e experiências de aprendizado;**
- **Ser a base para a construção dos planos de desenvolvimento.**



## Treinamentos

Nos anos 2021 e 2022 desenvolvemos nossos colaboradores através de diversos treinamentos realizados. Entre eles estão: Brigada de Emergência, Trabalho em altura, PDCA, Ferramentas da Qualidade e etc.

	2021	2022
Nº médio de horas de treinamento por ano por colaborador	16,83	20,74
<b>Média de horas de treinamento por gênero</b>		
Masculino	14,52	19,32
Feminino	14,34	23,47
<b>Média de horas de treinamento por categoria funcional</b>		
Produtivo	25,52	12,94
Administrativo	5,32	24,17
Gestão	15,54	57,37

Número Médio de Horas de Treinamento por ano, por colaborador, discriminado por gênero e por categoria funcional\*



# Desenvolvimento de Pessoas

(GRI 404-1 E GRI 404-2)



## Seleções Internas

Visando promover o **crescimento profissional** de nossos colaboradores e apostando cada vez mais no desenvolvimento de talentos internos investimos no processo de recrutamento por meio de seleções internas.

O recrutamento interno leva em consideração fatores como a produtividade, qualificação, estratégias empresariais e perfil comportamental tratando os colaboradores com igualdade.

Através de nossos canais de comunicação interna são divulgadas vagas não só da Esmaltec, mas de todas as empresas do GEQ e semestralmente comunicamos os colaboradores aprovados nas seleções internas.



# GENTE QUE FAZ

# Engajamento - Colaboradores

(GRI 102-43)



**Utilizamos os seguintes meios para engajar e manter uma comunicação clara, simples e objetiva com nossos colaboradores:**

## **Reuniões de Resultados:**

Expõem os resultados obtidos referentes as entregas (do mês anterior), indicadores de desempenho e monitoramento de ações propostas para melhoria dos processos.

## **Café com Gerentes**

Momento onde o gerente se reúne com a sua equipe para conversarem sobre melhorias, comunicados, sugestões e reclamações.

## **DSS - Diálogo de Semanal e Segurança:**

Diálogos que ocorrem semanalmente em todas as áreas, com o intuito de alertar sobre diversos temas que podem ou já causaram algum tipo de acidente ou incidente no nosso dia a dia.

## **Reuniões Semanais das UGBs (Unidades Gerenciais Básicas):**

Discussão dos resultados alcançados na semana, em relação aos indicadores de produção, qualidade, segurança e 5S das UGBs.

## **Fóruns de Comunicação:**

Comunicações realizadas pela área de Gestão da Qualidade com gestores da organizações, relacionadas a assuntos pertinentes a qualidade, 5S e UGBs.

## **Andança Gerencial:**

Visita mensal de Gerentes e Superintendente às UGB's com objetivo de conhecer a rotina, verificar os resultados, desafios e melhorias realizadas, além de ampliar o conhecimento dos gestores, valorizando o desempenho e evolução das equipes e líderes.

## **Datas comemorativas:**

Em datas comemorativas (Dia do País, Dia das Mães, Dia da Mulher, Aniversariante do mês e dia do estagiário), a ESMALTEC oferece uma homenagem a seus colaboradores, assim como a entrega de brindes personalizados com a nossa marca.

## **Visitações Culturais:**

Exposições promovidas pelo Espaço Cultural Unifor (Universidade de Fortaleza), onde colaboradores tem a oportunidade de conhecer mais sobre a história das empresas e fundadores do Grupo Edson Queiroz.

## **Semana do Reconhecimento:**

Evento para UGB's e gestores que atingiram suas metas. A cada encerramento de ciclo ( a cada 4 meses), proporciona a identificação do resultado coletivo, valorizando os colaboradores que contribuem no dia a dia em suas áreas para o resultado positiva.

## **Homenagem por tempo de empresa:**

Anualmente reconhecemos as pessoas que completam 5, 10, 15, 20, 25, 30, 35 e até 40 anos de empresa. A semana é aberta com o Hall físico e digital trazendo foto, nome, setor e tempo de casa. Em 2022 foram 339 colaboradores homenageados.

## **Você em Foco:**

Momento onde a área de Consultoria Interna de RH se reúne para conversarem sobre Gestão, processos da empresa e equipe.

## **Pesquisa:**

Com o objetivo de identificar a percepção dos colaboradores com aspectos relacionados a engajamento, desenvolvimento profissional, liderança, conduta e ética, comunicação, qualidade de vida, colaboração e reconhecimento. Pesquisas realizadas: Serviço restaurante, avaliações invertidas e pesquisa Pulse com objetivo de contribuir com ações efetivas para a melhoria do nosso ambiente de trabalho.

## **Comunicação interna:**

O time de marketing, com o apoio da área de Comunicação Interna institucional, na Holding, concebe (em diálogo com as demais áreas da fábrica) comunicados, campanhas, ações, eventos, brindes e demandas pontuais voltadas à informação do colaborador com a prioridade de manter a coesão com o discurso da marca e o fortalecimento do nosso Jeito de Ser Esmaltec.

Veículos de comunicação:

- Murais de Parede;
- E-mail Marketing;
- Papéis de Parede para computadores;
- Totens informativos;
- TVs.

# Engajamento - Colaboradores

(GRI 102-43)



## + DESTAQUES – NOSSOS COLABORADORES



### 2022 – Quarta Cultural

Uma vez ao mês os colaboradores tem a oportunidade de mostrar seus talentos. O objetivo é proporcionar aos colaboradores um momento descontraído e acolhedor.



### 2022 – Reconhecimento das UGB's (Unidade Gerencial Básica) e Gestores que atingiram as metas

Proporcionando identificação do resultado coletivo, valorizando as pessoas que contribuem dia a dia com o pilar Gente que Faz.



### 2022 – Reconhecimento Academia GEQ

Reconhecimento para os colaboradores que maior adesão nos cursos disponíveis na Academia GEQ durante o mês.

# Saúde e Segurança – Programas e Iniciativas

(GRI 403-1 E 403-2)



A nossa força de trabalho é representada pela Comissão Interna de Prevenção de Acidentes (CIPA) composta por colaboradores, tendo 36 representantes, sendo 18 eleitos e 18 indicados, a atuação é acompanhada pela área de SST - Saúde e Segurança do Trabalho (composto por 1 coordenador, 1 engenheiro de segurança, 7 técnicos de segurança, 1 médico do trabalho, 1 enfermeira do trabalho, 2 técnicos de enfermagem e 2 fonoaudiólogas). Contamos com uma Brigada de Emergência composta por 223 brigadistas, divididos em 13 turmas para atendimento de situações de emergência e sinistros. Mensalmente as turmas passam por treinamentos internos de acordo com planejamento anual definido com temas práticos e teóricos, simulações de evacuação, primeiros socorros dentre outras situações.

Mensalmente são realizadas as auditorias do Rating de Segurança nas áreas operacionais e de apoio as fábricas, onde são utilizados critérios relacionados aos padrões de saúde e segurança adotados pela Esmaltec, ao final da avaliação as áreas são comunicadas, para que a gestão possa promover ações de melhoria. Nossos colaboradores são orientados a comunicar ao gestor imediato e a área de SST, qualquer acidente e incidente imediatamente, para a devida análise, investigação e tomada de medidas de controle.

## **A Esmaltec se compromete a priorizar a saúde e segurança por meio da implantação de medidas de prevenção e de liderança exemplar das equipes. Damos destaque para as seguintes iniciativas e programas:**

- Permissões de Trabalho;
  - Controle, investigação e análise de acidentes;
  - Auditorias Setoriais – Rating de Segurança do Trabalho;
  - Programa de Prevenção de Riscos Ambientais;
  - Programa de Controle Médico de Saúde Ocupacional;
  - Programa de Conservação Auditiva;
  - COERGO - Comitê de Ergonomia;
  - Fichas de máquinas com recomendações de proteções e dispositivos de segurança conforme NR12;
  - Book de EPI's;
  - Brigada de Emergência;
  - Simulados de Desocupação.
- Treinamentos (introdutórios e específicos);
  - Blitz de Segurança;
  - Diálogos Semanais de Segurança (DSS);
  - Participação em reuniões diárias com as áreas operacionais;
  - Campanhas de vacinação;
  - Intervenções pautadas no calendário de lutas e cores;
  - Fumo Zero;
  - Mapas de Risco.

# ***Clientes e Consumidores***

CARE



# CARE

## (Centro de Atenção e Relacionamento Esmaltec)

(GRI 102-43 E GRI 103-1)

O CARE é o Centro de Atenção e Relacionamento Esmaltec, cuja sigla foi inspirada no termo em inglês que significa “cuidado”. A logo traz uma proposta dos indivíduos dentro de um ciclo de ajuda e benefício mútuo, formando assim a cultura colaborativa e de construção conjunta de trazer a melhor experiência para o consumidor.

Disponibilizamos aos nossos consumidores os seguintes canais de atendimentos: SAC 0800, site, corporativos e mídias sociais.

Temos o compromisso de promover um atendimento que garanta ao consumidor a confiança que sua solicitação será atendida com agilidade, respeito, qualidade e satisfação. Afinal, a fidelização ao consumidor é a razão de nossa existência.

Acompanhamos o desempenho de cada canal de comunicação, através de indicadores, tais como: TMA – Tempo médio de atendimento telefônico, TME – Tempo médio de espera, nível de serviço, Lead time – Tempo médio para conclusão do atendimento, percentual de atendimentos em aberto e concluído, percentual de atendimentos por região e índice de defeito de campo.

Nos anos de 2021 e 2022, foram registrados 307.313 e 226.969 de atendimentos respectivamente.



# CARE

## (Centro de Atenção e Relacionamento Esmaltec)

(GRI 102-43 E GRI 103-1)

Contamos com 606 postos autorizados, que estão distribuídos em todas as regiões do país em 463 cidades, sendo: 208 na região Nordeste, 201 na Sudeste, 94 na Sul, 53 na Norte e 50 na centro-oeste.

Dispomos de fluxos de apoio, suporte e treinamento as equipes e postos autorizados para capacita-los no atendimento ao consumidor, para isso, possuímos um estúdio para elaboração de conteúdo de treinamentos técnicos e orientações de uso para clientes.

A fim de agregar valor a marca, disponibilizamos de canal de venda de peças para reposição após término da garantia diretamente ao consumidor.



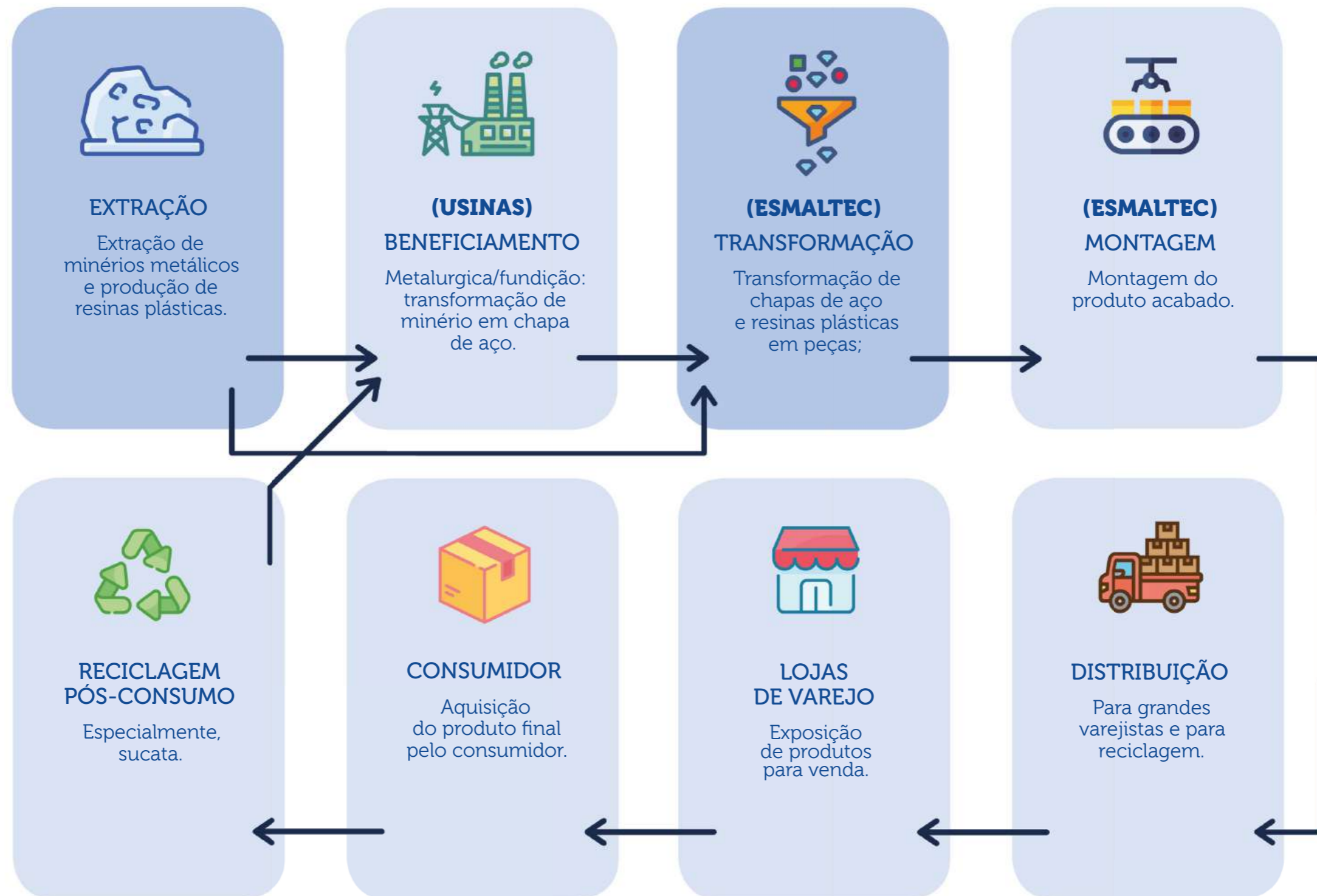
# ***Fornecedores***

*Cadeia de Fornecedores*



# Cadeia de Fornecedores

(GRI 102-9)



# Cadeia de Fornecedores

(GRI 102-9)

Contamos com mais de 400 fornecedores e mais de 40 categorias de componentes. Os fornecedores de aço, compressor, esmalte e vidro são os mais estratégicos. A maioria dos grandes fornecedores da Esmaltec estão instalados nas regiões Sul e Sudeste do país e os demais estão localizados na região Nordeste. Além dos fornecedores nacionais, também contamos com fornecedores internacionais situados na Ásia (China e Japão), na Europa (Turquia, Eslováquia, Itália, Alemanha e Espanha) e nos Estados Unidos.

Fazemos a gestão dos fornecedores através do Comitê de Fornecedores e buscamos estimulá-los com relação aos seguintes princípios:

- Atender aos requisitos legais, instrumentos internacionais, normativos e outros;
- Atender aos princípios e direitos fundamentais nas relações de trabalho de forma a promover um ambiente saudável e estimulante;
- Prevenir e minimizar os impactos socioambientais advindos de sua atividade através do uso planejado dos recursos naturais;
- Aperfeiçoar continuamente seus processos, serviços e produtos pelos fundamentos da sustentabilidade;
- Buscar a excelência por meio da melhoria contínua do sistema de gestão e seu desempenho.

O Manual da Qualidade de Fornecedores contempla todos os procedimentos e diretrizes que regulam a relação da Esmaltec com seus fornecedores quanto à qualidade e ao abastecimento dos itens e serviços fornecidos visando a:

- Prospecção de novas fontes de fornecimento;
- Sistematização do processo de desenvolvimento de itens e de serviços prestados;
- Avaliação e monitoramento de Fornecedores de itens e de serviços prestados.

# ***Sociedade***

*Engajamento - Sociedade*



# Engajamento – Sociedade

(GRI 102-43)



## +Green (Grupo de Voluntariado Socioambiental)

O +Green, programa de voluntariado socioambiental da Esmaltec em seu 3º ano de existência, após a retomada das atividades devido a Pandemia da Covid-19 apoiou a comunidade e o meio ambiente com ações significativas para o momento e para o futuro. Além disso, a empresa por meio do grupo, entende que conforme ODS 17, as parcerias são essenciais para o fortalecimento e compartilhamento da Sustentabilidade e da Valorização do relacionamento com a sociedade e respeito para com o meio ambiente.

Com isso, destaca-se a participação da Esmaltec com os voluntários na Festa Anual das Árvores, evento organizado pela Secretaria de Meio Ambiente e Controle Urbano de Maracanaú, onde o grupo participou da Ecofaxina e Plantio de árvores nativas da região na mata ciliar da Lagoa de Maracanaú e da Ecobike. Para incentivo da participação da comunidade, a empresa realizou a doação de eletrodoméstico para sorteio.



Ação da Esmaltec na Festa Anual das Árvores - 2021

# Engajamento – Sociedade

(GRI 102-43)



## + DESTAQUES – AÇÕES PARA A SOCIEDADE



### 01º Natal Solidário do +Green

Intitulada como “Seja o motivo do sorriso de alguém”, a campanha do primeiro Natal solidário do +Green teve encerramento em 13/12/2021. Ainda em pandemia, tendo pessoas da comunidade do entorno em situação de vulnerabilidade socioeconômica e com objetivo de levar um abraço de solidariedade e empatia, o grupo esforçou-se para arrecadação de donativos alimentícios para contribuir com o natal dessas famílias.

A ação foi realizada em uma escola próximo da fábrica em Maracanaú e além dos voluntários e gestores da Esmaltec, contamos com parceiros para que toda a logística de entregas acontecesse da melhor forma possível. Com isso, mais de 01 tonelada de alimentos foram arrecadados e mais de 100 famílias assistidas pelas doações.

# Engajamento – Sociedade

(GRI 102-43)

## Comunicações Ambientais

Ao longo do ano de 2022 foram divulgados comunicados, com temáticas significativas como: Biodiversidade, Aspectos e Impactos Ambientais, Valorização da Natureza com a redução de desperdícios de água, energia e redução de resíduos, dentre outros e foram realizados diálogos semanais com o intuito de conscientizar sobre a conservação e proteção ambiental.

## Comunicações sobre o Reporte ao CDP



Ainda sobre as comunicações e divulgações de sustentabilidade, a Esmaltec divulgou a pontuação do reporte dos questionários de Mudanças Climáticas e Segurança Hídrica na plataforma do CDP.

Questionário	2020	2021	2022
Mudanças climáticas	D	C	C
Segurança hídrica	-	B-	B-

Esse crescimento demonstra uma mentalidade por parte da Cia no que diz respeito as ações relacionadas ao clima como inventário de gases de efeito estufa, levantamento de riscos e oportunidades climáticas e do entendimento da empresa referente a necessidade em avançar nessas e mais ações nos próximos anos.

## 02º Natal Solidário do +Green

Comemorado com as crianças e adolescentes da comunidade do entorno, no Orfanato Irmã Maria Mãe de Ternura em 23/12/2022, os voluntários do +Green levaram além de brincadeiras, os presentes natalinos para cada uma das crianças participantes da festa.



## Campanhas

Com o intuito de oferecer condições mais favoráveis às vítimas das chuvas em Itabuna – Bahia, o Grupo Edson Queiroz se reuniu para arrecadar alimentos não perecíveis, produtos de higiene e roupas. A campanha de arrecadação foi até o dia 14/01/2022.



## Doação de sangue

Campanha de doação de sangue que ocorreu no período de 30/05/2022 a 03/06/2022, na Esmaltec.



## Doação de sangue

Pensando na saúde, realizamos anualmente campanhas de vacinação, onde todos os colaboradores e terceiros tem acesso a imunização, sem nenhum custo.



# Engajamento – Sociedade

(GRI 102-43)



## + DESTAQUES – AÇÕES PARA A SOCIEDADE



### 2022 – Dia das Crianças Solidário

O +Green e a Esmaltec acolheram as crianças, familiares e funcionárias da Associação Comunitária Lucas Dantas – ACOLD para a realização do Dia das Crianças Solidário em outubro de 2022. A associação acolhe crianças que estão em tratamento contra o câncer e que vem do interior do estado do Ceará para o hospital Peter Pan em Fortaleza/CE. Na ocasião os voluntários do +Green fizeram a festa das crianças, com teatro de fantoches, guloseimas e ainda vários donativos alimentícios e de higiene foram deixados na instituição para manutenção da casa, além de uma doação importante da Esmaltec de 01 conservador/freezer.

Alguns números de donativos:

- +de 170 kg de alimentos que incluem leite, achocolatado em pó, etc;
- +de 100 unidades de escovas de dente;
- +de 130 unidades de cremes dentais;
- +de 220 rolos de papel higiênico;
- +de 100 unidades de sabonetes.



### 2022 – Recicla Maracanaú

O evento realizado pela Secretaria de Meio Ambiente e Controle Urbano de Maracanaú, na semana de 14/11 à 18/11 com o tema: Lixo Zero, Saúde Mil – Atitudes que Constroem um Mundo Sustentável”.

Está na sua 5ª edição e contou com a participação dos voluntários na palestra de incentivo a postura consciente diante do descarte de resíduos sólidos.

# ***Meio Ambiente***

## *Gestão Ambiental*

- *Água*
- *Energia*
- *Emissões*

## *Gestão de Resíduos*

- *Sólidos*
- *Efluentes*

## *Educação/Capacitação Ambiental*

## *Biodiversidade*



# Meio Ambiente

(GRI 103-1, GRI 103-2 e GRI 103-3)



## GESTÃO AMBIENTAL

A conduta de respeito e compromisso da Esmaltec com o meio ambiente permanece formalizada na nossa Política do Sistema de Gestão da Esmaltec e é demonstrada por meio dos resultados alcançados no gerenciamento de água, energia e resíduos, além de outras práticas realizadas pela empresa para nossas partes interessadas (clientes, consumidores, acionistas, fornecedores, colaboradores e sociedade).

A empresa mantém iniciativas e ações implantadas, referente aos assuntos considerados materiais pela mesma, visando contribuir de modo positivo para valorização da natureza e para um futuro ambientalmente correto. Dentre os temas destacamos a gestão de requisitos legais, gestão de resíduos, água, energia, efluentes, emissões de GEE, educação ambiental, relacionamento com a comunidade e voluntariado.

O respeito ao meio ambiente começa com o desenvolvimento de nossos produtos, projetados para prover soluções acessíveis e confiáveis para o bem-estar de nossos clientes. Quanto ao consumo energético, alguns produtos Esmaltec possuem selo PROCEL com classificação 'A' na Etiqueta ENCE. Esse selo tem como finalidade ser uma ferramenta simples e eficaz que permite ao consumidor conhecer, entre os equipamentos e eletrodomésticos à disposição no mercado, os mais eficientes e que consomem menos energia, contribuindo para o consumo sustentável de energia e economia financeira.

A Esmaltec, sendo socia-fundadora da Associação Brasileira de Reciclagem de Eletroeletrônicos e Eletrodomésticos - ABREE está engajada com o recolhimento e envio para a reciclagem dos produtos no mercado, deixados nos pontos de coletas e que encerraram sua vida útil, precisando receber destinação ambientalmente correta.



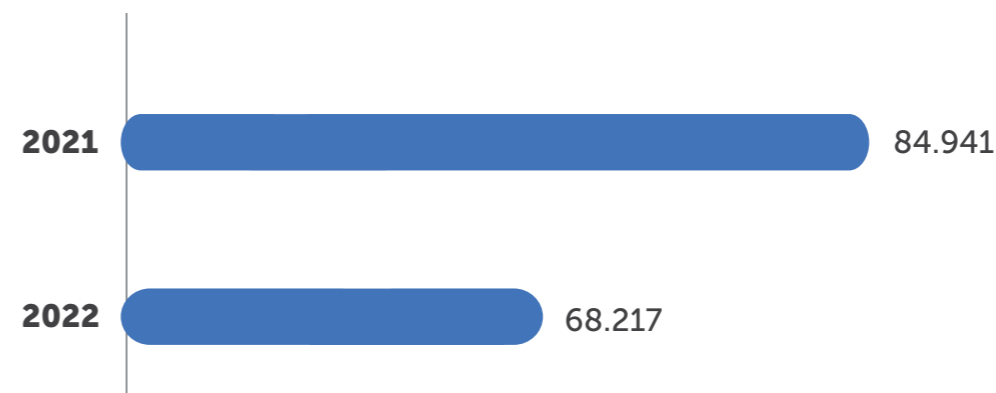
O Relatório de performance encontra-se disponível publicamente no site do Ministério do Meio Ambiente (Sinir +) com a performance da logística reversa do grupo de Eletro Eletrônicos.



## ÁGUA

A água bruta é adquirida por única fonte, que é a Companhia de Gestão de Recursos Hídricos – COGERH (GRI 303-1), onde a mesma passa por processo de tratamento físico-químico antes do direcionamento as fábricas. O monitoramento é realizado por hidrômetros instalados, facilitando a proposta de ações para redução do consumo.

### Índice de consumo de água (m<sup>3</sup>)



### Objetivo e Meta (2022)

- Diminuir desperdícios, criando oportunidades de melhoria em relação ao consumo de água bruta.
- Meta: Reduzir o consumo de água bruta em 3%, referente ao ano anterior.

# Meio Ambiente

(GRI 302-1, GRI 302-3 E GRI 302-4)

## ENERGIA

A matriz energética da Esmaltec é constituída pelo consumo de eletricidade e combustíveis de fontes não renováveis, como o gás natural (GN), gás liquefeito de petróleo (GLP) e óleo diesel.

O gás natural é utilizado principalmente para aquecimento de fornos e estufas, o GLP como combustível para transporte de cargas (empilhadeiras) e testes realizados em fogões e o óleo diesel é utilizado para abastecimento de plataformas de trabalho aéreas e geradores de energia elétrica de emergência.

Nosso consumo total de energia em 2021 e 2022 foi de 161.462,28GJ e 142.359,00GJ respectivamente. A queda foi proveniente das a parada de produção do botijão, a diminuição da produção do fogão e refrigeração.

Quanto ao consumo de óleo diesel foi 85,47GJ em 2021 e 78,86GJ em 2022. A redução está relacionada com a otimização das manutenções que reduziu a quantidade de plataformas para trabalho em altura utilizadas na fábrica.

Participamos do mercado livre de energia elétrica, onde realizamos a compra de fontes alternativas a concessionária local, no ano de 2022 obtivemos a economia de aproximadamente R\$2,8 milhões em relação mercado cativo.



### CONSUMO DE ENERGIA DA ESMALTEC EM GIGAJOULE (GJ) (GRI 302-1)

Tipo de Energia	2020	2021	2022	VAR% 2022/2021
Gás Natural	56.191,05	86.628,17	73.317,20	15,36%
GLP	3.557,99	3.763,86	3.270,99	13,09%
Diesel	110,67	83,25	76,81	7,73%
Energia Elétrica	50.097	70.987	65.694	7,46%
Consumo Total de energia	109.956,71	161.462,28	142.359,00	11,25%

## INTENSIDADE ENERGÉTICA

(GRI 302-3)

	2020	2021	2022	VAR% 2022/2021
Intensidade Energética (KWh/UPE)	6,27	6,61	8,22	19,58%

\*UPE Unidade de Produção Equivalente. Somente energia elétrica.

### Ações internas focadas na redução do consumo de energia Elétrica:

Em 2022 foi investido na compra de 3 queimadores de gás natural microcontrolados mais modernos para substituição dos queimadores antigos que poderá reduzir o consumo em até 5% por queimador;

Em 2021 foram substituídas 301 lâmpadas trazendo economia em torno de 5.377kWh/mês. E em 2022 foram substituídas 772 lâmpadas, economizando no total 11.000kWh/mês

### Objetivo e Meta (2022)

- Aumentar a eficiência energética dos setores produtivos, diminuindo desperdícios e criando oportunidades de melhoria em relação ao consumo de energia elétrica.
- Meta: Reduzir em 1%, referente ao ano anterior, do consumo específico total.

# Meio Ambiente

(GRI 305-1, 305-2 E 305-5)



## EMISSÕES

Atendendo a legislação vigente, o monitoramento das emissões da Esmaltec é realizado com laboratório especializado através de análises quantitativas e qualitativas, direta da fonte de emissão por sensores eletroquímicos, onde são apresentados os valores do principal contaminante: Monóxido de Carbono (CO).

Também, a empresa elabora o seu inventário de gases de efeitos estufa conforme metodologia internacional do GHG Protocol.

**Escopo 1:** Emissões diretas (que pertencem ou são controladas pela Esmaltec).

**Escopo 2:** Emissões Relacionadas ao consumo de energia elétrica da empresa.

Emissões	2020	2021
Escopo 1	4.520,669	5.743,213
Escopo 2	1.017,427	2.504,915

Nota: Os valores apresentados são em tCO2e.



A Empresa reporta por meio da plataforma do CDP sua performance conforme questionários de Mudanças Climáticas e Segurança Hídrica. O CDP é uma instituição sem fins lucrativos que administra um sistema global de divulgação e gestão de desempenho e oportunidades ambientais.

O processo de pontuação anual do CDP é uma medida amplamente reconhecida de forte transparência ambiental corporativa, e, nos ciclos de 2021 e 2022 com grande satisfação a Esmaltec avançou e manteve sua performance referente ao reporte de Mudanças Climáticas da pontuação "D" para "C", referente a Consciência sobre as questões climáticas e em seu primeiro e segundo ano de reporte de Segurança Hídrica a empresa performou com pontuação "B-", definindo que a empresa toma ações coordenadas sobre a questão hídrica.

Questionário	2020	2021	2022
Mudanças climáticas	D	C	C
Segurança hídrica	-	B-	B-

# Meio Ambiente



## GESTÃO DE RESÍDUOS SÓLIDOS (GRI 306-3)

A Esmaltec, com apoio do seu time de Gestão Ambiental, realiza com muito zelo o gerenciamento dos resíduos sólidos gerados pelas atividades realizadas em prol do negócio da empresa.

A gestão adequada dos resíduos gera conformidade para a empresa e além disso, apoia a tomada de decisões e a promoção de ações cada vez mais sustentáveis.

A empresa conta com procedimentos, relatórios de aspecto e impacto ambiental, fluxos de descarte e documentos de caracterização definidos e homologados para auxiliar corretamente os processos bases do gerenciamento de resíduos, assim como dar suporte e facilitar para todas as áreas envolvidas, por ser tratar de um processo coletivo.

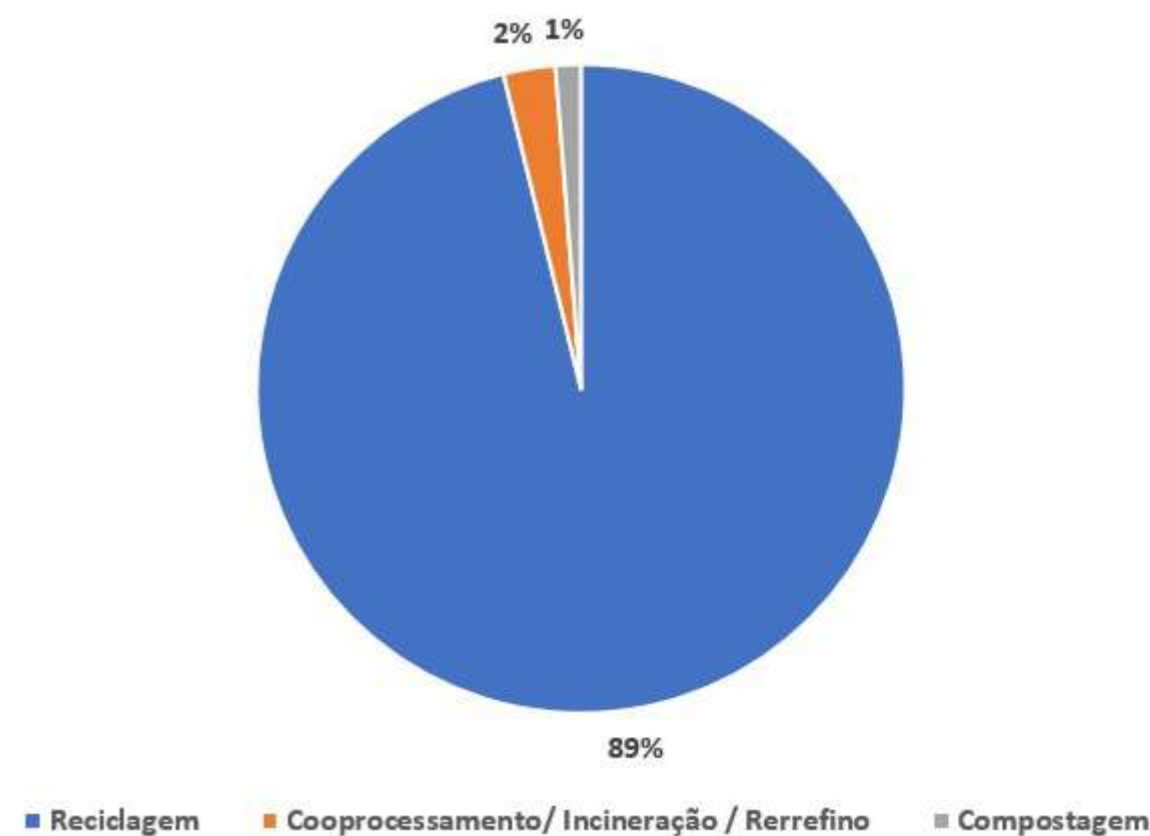
Os resíduos gerados são diversos e em síntese são classificados como perigosos e não perigosos. Os resíduos perigosos são destinados para coprocessamento, estação de tratamento, rerrefino e incineração e os resíduos não perigosos recebem a destinação de reciclagem, aterro sanitário e compostagem.

A fim de garantir o atendimento legal e envio dos resíduos para destinação ambientalmente adequada, são realizados treinamentos e capacitações aos colaboradores da empresa e publico terceirizado. Materiais como papel, madeira, tambores de papelão e metálicos são reutilizados no processo para confecção de lixeiras, artigos decorativos, área de treinamento e etc.

Destacamos a iniciativa que contribui com a redução da quantidade de resíduos aterrados, já que em 2021, a Esmaltec iniciou o projeto de compostagem de lodo de ETE. Esse resíduo é gerado a partir da gestão adequada dos efluentes físico-químicos e biológicos provenientes do processo produtivo, banheiros, vestiários e restaurantes. Esses efluentes são enviados às estações de tratamento da fábrica, possibilitando tratamento correto e posterior geração do lodo. O lodo por sua vez é enviado à empresa especializada e licenciada para transformá-lo em adubo rico em nutrientes e que contribui para o desenvolvimento de um solo com maior qualidade para plantio agrícola e jardinagem.

560 mil kg de adubos orgânicos, foram produzidos até o momento com resíduos da Esmaltec e 14% de resíduos que antes eram aterrados, agora recebem destinação mais nobre.

Aproximadamente 93% dos resíduos gerados pela Esmaltec foram reciclados, em 2022 isso correspondeu a mais de 6.000 toneladas.



# Meio Ambiente



## EFLUENTES (GRI 306-1)

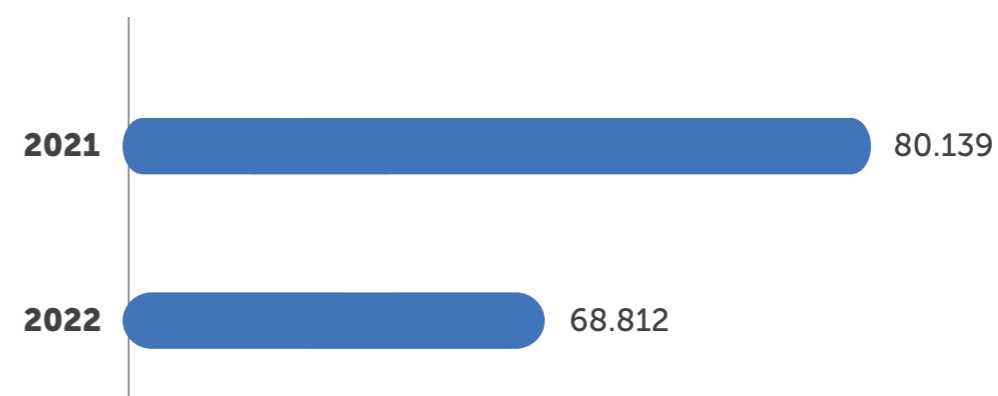
Os resíduos líquidos são classificados em físico químico e biológico, conforme a origem e composição.

Os efluentes gerados nos processos produtivos, como águas usadas no tratamento de superfície das peças para pintura, enxágues e banhos de desengraxe são conduzidos diariamente à Estação de Tratamento de Efluentes (ETE) físico-químico, onde passa pelos processos de coagulação, decantação e separação de sólidos.

O efluente biológico, advindo de banheiros, vestiários, lavatórios e restaurante, apresenta características domésticas em sua composição, como sólidos suspensos, sólidos dissolvidos, matéria orgânica, nutrientes e organismos patogênicos, os quais são encaminhados à Estação de Tratamento de Efluentes (ETE) biológico, reduzindo a carga poluidora, adequando-o à destinação final, o método utilizado é o de lodo ativado.

Após passarem por tratamento individual os efluentes são lançados dentro dos parâmetros legais na rede coletora da Companhia de Água e Esgoto do Ceará (Cagece). Mensalmente, são realizadas análises microbiológica e físico-química dos efluentes tratados, visando atestar o atendimento à Resolução COEMA 02/2017, que estabelece padrões e condições para o lançamento de efluentes líquidos gerados por fontes poluidoras.

Índice de consumo de efluentes (m<sup>3</sup>)



# Meio Ambiente

(GRI 305-1, 305-2 E 305-5)



## Educação / Capacitação Ambiental

Entendendo que a educação ambiental é fundamental para fortalecimento de uma cultura mais sustentável e que contribui diretamente para performance ambiental do negócio, a prática de treinamentos e capacitações são rotinas para os colaboradores em todos os níveis.

Treinamentos / Capacitações realizadas:

- Integração de novos colaboradores;
- Integração de terceiros;
- Treinamentos de rotinas e reciclagem;
- Palestras, oficinas e diálogos ambientais.

Assuntos dos treinamentos/momentos de capacitações ambientais:

- Gerenciamento de resíduos / Coleta Seletiva;
- RAIA – Relatórios de Aspecto e Impactos Ambientais;
- Redução do consumo de energia e água;
- Acompanhamento de Requisitos Legais;
- Mudanças Climáticas e Emissões GEE;
- ODS's e ESG;
- Etc.



Um ambiente foi planejado e confeccionado para que os colaboradores participassem de uma imersão sobre resíduos sólidos, onde acompanharam as transformações dos resíduos na sua destinação final, assim como qual a responsabilidade de cada um na redução e segregação, assim como com o meio ambiente e futuro das gerações. Também foi apresentado por meio de Jar Test o resumo de tratamento de efluentes e a geração dos resíduos dos lodos.



Obs.: O módulo de Governança e Sustentabilidade foi realizado dentro do ECL – Educação Continuada de Líderes.

## Biodiversidade

A Esmaltec possui ampla área verde em suas instalações, onde tem-se a presença de mais de 1882 árvores incluindo as nativas, animais como patos, gansos, sagui –do-nordeste, jaçanã-galo e outros, além de um lago artificial e áreas de preservação permanente.

Coerente com o discurso referente ao cuidado com a natureza, a prática se dá pelo entendimento que é por meio da fauna e da flora que os ecossistemas regulam processos climáticos, reciclam nutrientes, mantém a fertilidade do solo e demais benefícios. Os colaboradores são orientados por meio de comunicados para o cuidado e proteção dessa área e tudo que ela representa para a empresa e para o meio ambiente, além dos limites sobre as APP's serem respeitados.




# ***Sumário de conteúdo GRI***



# Sumário de Conteúdo GRI

CAPÍTULOS x GRI		PÁGINA DO RELATO
<b>MENSAGEM DO SUPERITENDENTE</b>		
GRI 102-14	Declaração do mais alto executivo	03
<b>SOBRE O RELATÓRIO</b>		
		
GRI 102-1	Nome da Organização	04 e 05
GRI 102-46	Definição do conteúdo do relatório e dos Limites de tópicos	04 e 05
GRI 102-47	Lista de tópicos materiais	04 e 05
GRI 102-50	Período coberto pelo relatório	04 e 05
GRI 102-52	Ciclo de emissão de relatórios	04 e 05
GRI 102-53	Contato para perguntas sobre o relatório	04 e 05
GRI 102-54	Declarações de relato em conformidade com as Normas GRI	04 e 05
<b>A ESMALTEC</b>		
		
GRI 102-2	Atividades, marcas, produtos e serviços	07
GRI 102-8	Informações sobre empregados e outros trabalhadores	12 e 13
GRI 102-2	Atividades, marcas, produtos e serviços	15, 16, 17, 18 e 19
GRI 103-2	Forma de gestão e seus componentes	20
GRI 102-6	Mercados atendidos	21 e 22
GRI 102-12	Iniciativas externas	23 e 24
GRI 102-13	Participação em associações	23 e 24






# Sumário de Conteúdo

GOVERNANÇA E COMPLIANCE		PÁGINA DO RELATO
GRI 102-18	Estrutura de governança	30, 31, 32 e 34
GRI 102-16	Valores, princípios, normas e códigos de comportamento	33, 35, 36 e 37
GRI 102-43	Abordagem para engajamento de stakeholders	33, 35, 36 e 37
GRI 103-2	Forma de gestão e seus componentes	38
GRI 102-41	Acordos de negociação coletiva	38
GRI 102-16	Valores, princípios, normas e códigos de comportamento	39, 40 e 41
GRI 102-17	Mecanismos para orientações e preocupações referentes a ética	39, 40 e 41

# Sumário de Conteúdo

CAPÍTULOS x GRI		PÁGINA DO RELATO
<b>PARTES INTERESSADAS</b>	       	
GRI 102-40	Lista de grupos de stakeholders	43 e 44
GRI 102-42	Identificação e seleção de stakeholders	43 e 44
GRI 102-43	Abordagem para engajamento de stakeholders	43 e 44
GRI 102-44	Principais preocupações e tópicos levantados	43 e 44
GRI 401-2	Benefícios oferecidos a empregados em tempo integral que não são oferecidos a empregados temporários ou de período parcial	47
GRI 404-1	Média de horas de capacitação por ano, por empregado	48, 49, 50 e 51
GRI 404-2	Programas para o aperfeiçoamento de competências de empregados e de assistência para transição de carreiras	48, 49, 50 e 51
GRI 102-43	Abordagem para engajamento de stakeholders	52 e 53
GRI 403-1	Sistema de gestão de saúde e segurança do trabalho	54
GRI 403-2	Identificação de periculosidade, avaliação de riscos e investigação de incidentes	54
GRI 102-43	Abordagem para engajamento de stakeholders	56, 57, 62, 63, 64 e 65
GRI 103-1	Explicação do tópico material e seu Limite	56 e 57
GRI 102-9	Cadeia de fornecedores	59 e 60

# Sumário de Conteúdo

CAPÍTULOS x GRI		PÁGINA DO RELATO
<b>MEIO AMBIENTE</b>	    	
GRI 103-1	Explicação do tópico material e seu limite	67
GRI 103-2	Forma de gestão e seus componentes	67
GRI 103-3	Avaliação da forma de gestão	67
GRI 302-1	Consumo de energia dentro da organização	68
GRI 302-3	Intensidade energética	68
GRI 302-4	Redução do consumo de energia	68
GRI 305-1	Emissões diretas (Escopo 1) de gases de efeito estufa (GEE)	69 e 72
GRI 305-2	Emissões indiretas (Escopo 2) de gases de efeito estufa (GEE) provenientes da aquisição de energia	69 e 72
GRI 305-5	Redução de emissões de gases de efeito estufa (GEE)	69 e 72
GRI 306-3	Resíduos gerados	70
GRI 303-1	Interações com a água como um recurso compartilhado	67
GRI 306-1	Geração de resíduos e impactos significativos relacionados a resíduos	71

# Expediente

## **DIRETORIA**

Diretor Superintendente  
Marcelo Campos Alencar Pinto

Diretor de Operações  
Marcelo Saroli

## **ELABORAÇÃO**

Área de Gestão da Qualidade  
Deyse Ellen Paixão da Silva  
Lidiane da Silva Pereira Cruz

Com a contribuição das áreas de:  
Gestão de Políticas GEQ, Auditoria e Compliance GEQ, Consultoria Interna de Recursos Humanos, Departamento Pessoal, Gestão de Fornecedores, Saúde e Segurança do Trabalho, Gestão Ambiental, Manutenção, Propaganda e Promoções Marketing de Produtos, Inteligência de Mercado, Exportação e CARE.

## **EDIÇÃO/FOTOS**

Acervo Esmaltec

## **PROJETO GRÁFICO E DIAGRAMAÇÃO**

Fernando Antônio Batista dos Santos Júnior

## **REVISÃO**

Melissa Lindner e Moreira de Sousa

*Esmaltec*  
ELETRDOMÉSTICOS

**GEQ**  
Grupo  
Edson Queiroz

NACIONALGÁS 

**SVM**

minalba  
BRASIL