

RCS : ST NAZAIRE

Code greffe : 4402

Documents comptables

REGISTRE DU COMMERCE ET DES SOCIETES

**Le greffier du tribunal de commerce de ST NAZAIRE atteste l'exactitude des informations transmises ci-après**

Nature du document : Documents comptables (B-S)

Numéro de gestion : 1999 B 00129

Numéro SIREN : 408 369 221

Nom ou dénomination : HINTERLAND

Ce dépôt a été enregistré le 04/07/2023 sous le numéro de dépôt 4664

**SOCIETE HINTERLAND**

Société par actions simplifiée

au capital de 1.550.000 €

siège social : ZAC de Cadréan - Centre d'Affaires Icare - Bâtiment E

44550 - MONTOIR DE BRETAGNE

R.C.S. SAINT-NAZAIRE 408 369 221

---

**EXTRAIT DU PROCES-VERBAL DES DECISIONS DE L'ASSOCIÉE UNIQUE  
DU 29 JUIN 2023**

L'an deux mille vingt trois

Le 29 JUIN

à 14 Heures 30

La société ODYSSEE, représentée par Monsieur Philippe FAUVEDER, agissant en qualité de seule associée de la société **HINTERLAND**, société par actions simplifiée au capital de 1.550.000 €, dont le siège social est situé ZAC de Cadréan - Centre d'Affaires Icare - Bâtiment E à MONTOIR DE BRETAGNE (44550), immatriculée au registre du commerce et des sociétés de SAINT NAZAIRE sous le numéro 408 369 221,

... / ...

A PRIS LES DECISIONS RELATIVES A :

... / ...

- Pouvoirs à conférer,

... / ...

QUATRIEME DECISION

L'associée unique décide donne tous pouvoirs au porteur d'une copie ou d'un extrait du présent procès-verbal, à l'effet d'accomplir toutes formalités et d'effectuer tous dépôts.

... / ...

« Extrait certifié conforme »

Société ODYSSEE

Représentée par M. Philippe FAUVEDER

*extrait certifié conforme*



## SOCIETE HINTERLAND

Société par actions simplifiée

au capital de 1.550.000 €

siège social : ZAC de Cadréan - Centre d'Affaires Icare - Bâtiment E

44550 - MONTOIR DE BRETAGNE

R.C.S. SAINT-NAZAIRE 408 369 221

---

<p style="text-align: center;"><b>PROCES-VERBAL DES DECISIONS DE L'ASSOCIÉE UNIQUE</b> <b>DU 29 JUIN 2023</b></p>
---

L'an deux mille vingt trois

Le 29 JUIN

à 14 Heures 30

La société ODYSSEE, représentée par Monsieur Philippe FAUVEDER, agissant en qualité de seule associée de la société **HINTERLAND**, société par actions simplifiée au capital de 1.550.000 €, dont le siège social est situé ZAC de Cadréan - Centre d'Affaires Icare - Bâtiment E à MONTOIR DE BRETAGNE (44550), immatriculée au registre du commerce et des sociétés de SAINT NAZAIRE sous le numéro 408 369 221,

La société EXCO, commissaire aux comptes, régulièrement convoquée par lettre recommandée en date du 13 Juin 2023, absente et excusée.

Les membres du Comité Social et Economique, régulièrement informés de la présente assemblée générale, étant présents, représentés par Monsieur AZIKI Mbarck et par Madame HOUIS Julie.

### APRES AVOIR PRIS CONNAISSANCE :

- Du rapport de gestion sur les comptes de l'exercice clos le 31 décembre 2022,
- Du rapport général du commissaire aux comptes sur l'exécution de sa mission durant ledit exercice,

### A PRIS LES DECISIONS RELATIVES A :

- Lecture du rapport de gestion sur la marche de la société, et présentation des comptes de l'exercice clos le 31 décembre 2022,
- Lecture du rapport du Commissaire aux Comptes sur l'exécution de sa mission durant ledit exercice,
- Approbation des conventions visées à l'article L 227-10 du Code de Commerce,
- Approbation des comptes et des opérations de l'exercice clos le 31 décembre 2022, et quitus au Président,
- Affectation et répartition des résultats de l'exercice,
- Pouvoirs à conférer,
- Questions diverses.

MA JH

**PREMIERE DECISION**

L'associée unique, après avoir entendu :

- . la lecture du rapport de gestion établi par le Président,
- . la lecture du rapport du commissaire aux comptes sur l'exécution de sa mission au cours de l'exercice écoulé,

approuve les comptes annuels arrêtés au 31 décembre 2022, ainsi que les opérations, dont celles visées à l'article 223 quater du Code Général des Impôts, traduites dans ces comptes et résumées dans ces rapports, lesdits comptes faisant apparaître un bénéfice d'un montant de 423.163 €.

L'associée unique donne au Président quitus de l'exécution de son mandat pour l'exercice écoulé.

**DEUXIEME DECISION**

L'associée unique, approuvant la proposition faite dans le rapport de gestion, décide d'affecter le montant du bénéfice de l'exercice s'élevant à 423.163 € comme suit :

Bénéfice : ..... 423.163 €

Affectation :

Report à nouveau ..... 423.163 €

L'associée unique rappelle que les dividendes versés au titre des trois derniers exercices clos ont été les suivants :

<b>EXERCICE</b>	<b>DIVIDENDE (global)</b>	<b>ELIGIBLE A ABATTEMENT</b>	<b>NON ELIGIBLE A ABATTEMENT</b>
31/12/2021	-	-	-
31/12/2020	-	-	-
31/12/2019	45.867 €	-	45.867 €

**TROISIEME DECISION**

Conformément à la Loi, l'associée unique mentionne et approuve les conventions visées à l'article L 227-10 du Code de Commerce :

- Convention d'intégration fiscale à effet du 1er janvier 2009 conclue le 30 avril 2009 avec les sociétés ODYSSEE, PHILIPPE FAUVEDER & CIE et BLUE INVEST et modifiée par avenant du 30 novembre 2009.

JH MA 1006

- Une convention de trésorerie a été signée le 31 mars 2008 avec les sociétés FAUVEDER ET CIE, BLUE INVEST, MANUPOINT, FAUVEDER SAS, HINTERLAND MEDITERRANEE, TRANSPORTS LE BRAS LAVANANT, ODYSSEE, ENEIDE, L'ILIADE et ULYSSE. Cette convention a été étendue à la société PONTOS par avenant en date du 15 juillet 2008, puis modifiée par avenants du 5 janvier 2010 et du 6 avril 2010, puis étendue à la société BLUE INVEST EQUIPEMENT par avenant du 6 janvier 2014.

Au 31 décembre 2022, le solde débiteur du compte courant d'associé de la société ODYSSEE s'établit à 547.578 €. Ce compte courant a été rémunéré par des intérêts calculés sur la base de la moyenne trimestrielle du taux Ester plus 1 point, soit un et une charge de 17.692,28 € au titre de l'exercice clos le 31 décembre 2022.

- Prestations d'assistance et de management facturées par la société ODYSSEE au titre de la convention d'assistance et de management conclue le 19 décembre 2017 : 388.367 € HT.
- Prestations d'assistance et de management facturées par la société Philippe FAUVEDER & Cie au titre de la convention d'assistance et de management conclue le 18 décembre 2020 : 168.630 € HT.
- Prestations de services en matière administrative, comptable, gestion et suivi de parc, facturées à la société BLUE INVEST au titre de la convention de prestations de services conclue le 19 décembre 2017 : 12.000 € HT.
- Protocole d'accord conclu avec la société ODYSSEE en date du 29 juin 2018 et relatif aux différents abandons de compte courant sous réserve de retour à meilleure fortune consentis par la société ODYSSEE à la société HINTERLAND en 2005, 2009, 2010 et 2011. En application de ce protocole, les sociétés ODYSSEE et HINTERLAND ont convenu qu'aucune reprise desdits abandons n'interviendra au titre des exercices 2018 et 2019 de la société HINTERLAND, et ce quelle que soit la situation comptable de la société HINTERLAND à la clôture de chacun de ces exercices. En conséquence, les parties ont convenu que la clause de retour à meilleure fortune desdits abandons pourra être mise en œuvre pour la première fois au titre de l'exercice clos le 31 décembre 2020 de la société HINTERLAND. Cette clause a été activée pour la première fois sur l'exercice 2020 pour un montant de 157.419 €, en 2021 l'exercice s'est soldé par un déficit donc il n'y a pas eu d'activation de la clause. En 2022, le retour à meilleure fortune s'élève à 584.479 €, soit un cumul de 741.898 €.

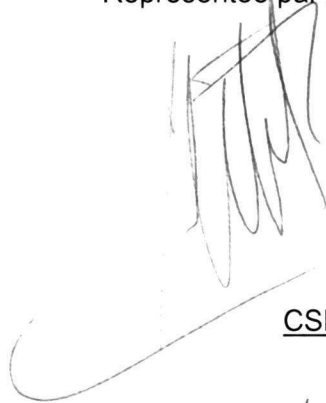
JH MA [Signature]

### QUATRIEME DECISION

L'associée unique donne tous pouvoirs au porteur d'une copie ou d'un extrait du présent procès-verbal, à l'effet d'accomplir toutes formalités et d'effectuer tous dépôts.

De tout ce qui précède, il a été dressé le présent procès-verbal, qui après lecture, a été signé par l'associée unique.

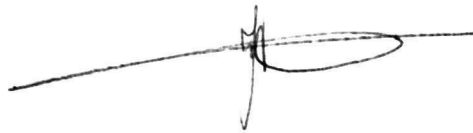
Société ODYSSEE  
Représentée par M. Philippe FAUVEDER



CSE



MR AZIKI MbarK  
SECRETARE CSE



# Hinterland

SAS au capital de 1.550.000 €

siège social : ZAC de Cadréan - Centre d'Affaires Icare - Bâtiment E

44550 - MONTOIR DE BRETAGNE

R.C.S. SAINT-NAZAIRE 408 369 221

---

<b>RAPPORT DE GESTION (Exercice 2022)</b>
---

## **I. OBJET DE LA REUNION**

Le présent rapport de gestion a pour objet, conformément à la Loi et aux dispositions statutaires de notre société :

- D'exposer l'activité de la société au cours de l'exercice écoulé, les résultats de cette activité et les perspectives d'avenir,
- De présenter les comptes sociaux et le projet d'affectation des résultats qui ressortent de ces comptes afin qu'ils soient soumis à l'approbation de l'associé unique de la société.

## **II. FAITS CARACTERISTIQUES**

### **A - SITUATION DE LA SOCIETE DURANT L'EXERCICE ECOULE**

#### **Activité et résultats**

En préambule, rappelons que notre entreprise est aujourd'hui un des leaders en France de l'acheminement de conteneurs maritime par voie routière au départ et à l'arrivée des port Français. Nous employons plus de 360 personnes et offrons des services au départ ou à l'arrivée d'une dizaine de ports ou terminaux portuaires.

Au titre de l'exercice écoulé, nous avons réalisé un chiffre d'affaires de 48.727.819 € contre 38.493.912 € au titre de l'exercice précédent.

C'était donc une bonne année pour Hinterland avec un croissance de près de 10% sur le C.A. Net (retraité de la surcharge gasoil). Cette croissance démontre une fois de plus la position de leader de Hinterland dans son secteur d'activités et sa capacité à prendre des parts de marché.

Le total des produits d'exploitation atteint 49.491.302 € contre 38.973.142 €.

Nos charges d'exploitation se sont élevées à 47.912.591 € contre 40.160.988 € en 2021.

Elles se composent principalement de charges externes pour 21.679.621 € et de charges de personnel pour 13.673.143 €, étant précisé que l'effectif moyen s'est élevé à 362 personnes.



Notre résultat d'exploitation s'élève à 1.578.712 € contre -1.187.846 € en 2021.

Notre résultat financier est de -52.789 €.

Le résultat exceptionnel s'élève à -968.330 €, dont 584.479 € au titre de la convention de retour à meilleure fortune pour notre actionnaire. Nous avons également sorti de notre bilan des immobilisations pour une valeur nette comptable de 196.621 €.

A noter que nous versons de l'intéressement à nos salariés pour un coût de 134.430 €

Ces derniers retraitements nous conduisent à un bénéfice global de 423.163 € pour l'exercice 2022.

#### B - SITUATION FINANCIERE

Au 31 décembre 2022, nos capitaux propres s'élèvent à 1.574.325 € contre 1.151.162 € au 31 décembre 2021.

Notre endettement global s'établit à 10.492.845 €.

En contrepartie, notre trésorerie et nos créances s'élèvent à 11.231.904 €.

#### C - EVOLUTION PREVISIBLE ET PERSPECTIVES D'AVENIR

L'entreprise conserve son statut de leader dans son domaine et travaille maintenant sur des développements notamment visant à réduire son empreinte carbone.

#### D - EVENEMENTS IMPORTANTS SURVENUS DEPUIS LA CLOTURE DE L'EXERCICE

Nous déplorons les difficultés pour travailler dans notre environnement direct entre janvier et avril 2023. En effet, les manifestations, défilés et autres mouvements sociaux apparus en raison de la réforme des retraites en France ont fait que les terminaux à conteneurs des principaux ports français ont été fermés quasiment toutes les semaines et parfois sur plusieurs jours par des grévistes. La production a été très lourdement impactée. Depuis mi-avril les choses semblent être rentrées dans l'ordre mais nous savons déjà que le budget de l'année 2023 ne sera pas atteint.

#### E - ACTIVITE EN MATIERE DE RECHERCHE ET DE DEVELOPPEMENT

Non significatif.

#### F - INFORMATIONS SUR LES DELAIS DE PAIEMENT

Conformément aux dispositions des articles L 441-14 et D 441-4-I du Code de Commerce, nous vous communiquons en annexe le tableau relatif aux délais de paiement des fournisseurs et des clients faisant apparaître les factures reçues et émises non réglées à la date de clôture de l'exercice dont le terme est échu.



G- SUCCURSALES

Outre son établissement principal, notre société exploite les établissements secondaires suivants :

- à Montoir de Bretagne (44) boulevard de Cadréan
- à Fos sur Mer (13) Quartier du Guignonnet – 4 chemin de la Sonde
- à Brest (29) avenue de Kiel
- à Saint Malo (CHERRUEIX 35), 11 rue du Lion d'Or
- Au Havre (76) rue Camille Desmoulin
- à Lille (LESQUIN 59) 45, rue Maryse Bastié AP2

H - DEPENSES NON DEDUCTIBLES FISCALEMENT

Conformément aux dispositions des articles 223 quater et 223 quinquies du Code général des impôts, nous vous signalons que les comptes de l'exercice écoulé prennent en charge une somme de 6.621 €, correspondant à des dépenses non déductibles fiscalement.

**III. PRESENTATION DES COMPTES ANNUELS**A - COMPTES DE L'EXERCICE

Les comptes de l'exercice clos le 31 décembre 2022 sont présentés sous la forme de compte de résultat, bilan et annexe.

Il résulte des comptes que nous vous présentons que le bénéfice de l'exercice s'élève à 423.163 €.

Conformément à la loi, votre Commissaire aux comptes vous donnera lecture de son rapport sur l'appréciation de ces comptes.

B - AFFECTATION DU RESULTAT

Nous vous proposons d'affecter le bénéfice de l'exercice, soit la somme de 423.163 €, ainsi qu'il suit :

Bénéfice : ..... 423.163 €

Affectation :

Report à nouveau ..... 423.163 €

C - TABLEAU DES DIVIDENDES ANTERIEURS

Conformément à la Loi, nous vous rappelons que les dividendes suivants ont été distribués au titre des trois derniers exercices clos :

EXERCICE	DIVIDENDE (global)	ELIGIBLE A ABATTEMENT	NON ELIGIBLE A ABATTEMENT
31/12/2021	- €	-	- €
31/12/2020	- €	-	- €
31/12/2019	45.867 €	-	45.867 €

#### **IV. CONVENTIONS VISEES A L'ARTICLE L 227-10 DU CODE DE COMMERCE**

Notre société ne comprenant qu'un seul associé, et conformément aux dispositions de l'article L 227-10 du code de commerce, il sera fait mention au registre des décisions des conventions intervenues directement ou par personnes interposées entre la société et son dirigeant.

#### **V. OPERATIONS SUR TITRES - FILIALES ET PARTICIPATION**

Notre société n'a plus aucune filiale au 31/12/2022.

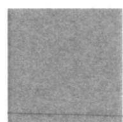
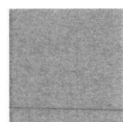
Nous vous demandons d'approuver, par votre vote, le texte des résolutions que nous vous présentons.

Fait à MONTOIR-DE-BRETAGNE  
Le 29 juin 2023

Philippe FAUVEDER  
Président

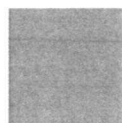
**ANNEXE SUR LES DELAIS DE PAIEMENT**  
(Exercice clos le 31 décembre 2022)

	Article D. 441 I, 1° : Factures <u>recues</u> non réglées à la date de clôture de l'exercice dont le terme est échu						Article D. 441 I, 2° : Factures <u>émises</u> non réglées à la date de clôture de l'exercice dont le terme est échu					
	0 jour (indicatif)	1 à 30 jours	31 à 60 jours	61 à 90 jours	91 jours et plus	Total (1 jour et plus)	0 jour (indicatif)	1 à 30 jours	31 à 60 jours	61 à 90 jours	91 jours et plus	Total (1 jour et plus)
<b>(A) Tranches de retard de paiement</b>												
Nombre de factures concernées	524					483						2 250
Montant total des factures concernées (TTC)	1 510 282	1 432 269	69 431	24 848	47 989	1 574 537	1 440 772	330 758	48 963	-119 703		1 700 790
Pourcentage du montant total des achats de l'exercice (TTC)	5%	4%	0%	0%	0%	5%						
Pourcentage du chiffre d'affaires de l'exercice (TTC)												
<b>(B) Factures exclues du (A) relatives à des dettes et créances litigieuses non comptabilisées</b>												
Nombre de factures exclues												
Montant total des factures exclues (TTC)												
<b>(C) Délais de paiement de référence utilisés (contractuel ou délai légal – articles L 441-10 et suivants du Code de commerce)</b>												
Délais de paiement utilisés pour le calcul des retards de paiement	Délais contractuels : 30 jours Délais légaux : 30 jours					Délais contractuels : 30 jours Délais légaux : 30 jours						



# Etats Comptables et Fiscaux

31/12/2022



**CERTIFIÉ CONFORME  
À L'ORIGINAL**



# Bilan Actif

Période du 01/01/22 au 31/12/22

## HINTERLAND

RUBRIQUES	BRUT	Amortissements	Net (N) 31/12/2022	Net (N-1) 31/12/2021
CAPITAL SOUSCRIT NON APPELÉ				
IMMOBILISATIONS INCORPORELLES				
Frais d'établissement				
Frais de développement				
Concession, brevets et droits similaires	211 126	113 632	97 494	132 421
Fonds commercial	553 028		553 028	553 028
Autres immobilisations incorporelles				3 560
Avances et acomptes sur immobilisations incorporelles				
<b>TOTAL immobilisations incorporelles :</b>	<b>764 154</b>	<b>113 632</b>	<b>650 522</b>	<b>689 008</b>
IMMOBILISATIONS CORPORELLES				
Terrains				
Constructions	957 729	757 778	199 951	244 132
Installations techniques, matériel et outillage industriel	226 470	128 846	97 624	215 576
Autres immobilisations corporelles	153 744	103 924	49 820	137 420
Immobilisations en cours				
Avances et acomptes				
<b>TOTAL immobilisations corporelles :</b>	<b>1 337 942</b>	<b>990 548</b>	<b>347 395</b>	<b>597 127</b>
IMMOBILISATIONS FINANCIÈRES				
Participations évaluées par mise en équivalence				
Autres participations	10 000		10 000	10 000
Créances rattachées à des participations				
Autres titres immobilisés	14		14	14
Prêts				
Autres immobilisations financières	99 238		99 238	81 387
<b>TOTAL immobilisations financières :</b>	<b>109 252</b>		<b>109 252</b>	<b>91 401</b>
<b>ACTIF IMMOBILISÉ</b>	<b>2 211 348</b>	<b>1 104 180</b>	<b>1 107 169</b>	<b>1 377 535</b>
STOCKS ET EN-COURS				
Matières premières et approvisionnement	293 269		293 269	179 650
Stocks d'en-cours de production de biens				
Stocks d'en-cours production de services				
Stocks produits intermédiaires et finis				
Stocks de marchandises				
<b>TOTAL stocks et en-cours :</b>	<b>293 269</b>		<b>293 269</b>	<b>179 650</b>
CRÉANCES				
Avances, acomptes versés sur commandes	4 126		4 126	
Créances clients et comptes rattachés	5 463 528	107 085	5 356 443	3 181 716
Autres créances	2 403 792		2 403 792	2 079 719
Capital souscrit et appelé, non versé				
<b>TOTAL créances :</b>	<b>7 871 446</b>	<b>107 085</b>	<b>7 764 361</b>	<b>5 261 435</b>
DISPONIBILITÉS ET DIVERS				
Valeurs mobilières de placement				
Disponibilités	3 365 994		3 365 994	72 949
Charges constatées d'avance	101 548		101 548	71 342
<b>TOTAL disponibilités et divers :</b>	<b>3 467 543</b>		<b>3 467 543</b>	<b>144 291</b>
<b>ACTIF CIRCULANT</b>	<b>11 632 258</b>	<b>107 085</b>	<b>11 525 173</b>	<b>5 585 376</b>
Frais d'émission d'emprunts à étaler				
Primes remboursement des obligations				
Écarts de conversion actif				
<b>TOTAL GÉNÉRAL</b>	<b>13 843 606</b>	<b>1 211 265</b>	<b>12 632 342</b>	<b>6 962 911</b>

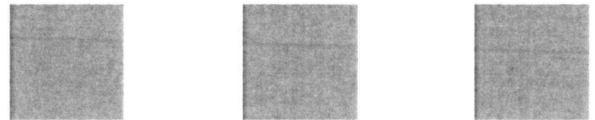
# Bilan Passif

Période du 01/01/22 au 31/12/22

HINTERLAND

RUBRIQUES	Net (N) 31/12/2022	Net (N-1) 31/12/2021
<b>SITUATION NETTE</b>		
Capital social ou individuel dont versé 1 550 000	1 550 000	1 550 000
Primes d'émission, de fusion, d'apport, ...		
Écarts de réévaluation dont écart d'équivalence		
Réserve légale	60 535	60 535
Réserves statutaires ou contractuelles		
Réserves réglementées		
Autres réserves	525 161	525 161
Report à nouveau	(984 533)	(984 533)
<b>Résultat de l'exercice</b>	423 163	(984 533)
<b>TOTAL situation nette :</b>	<b>1 574 325</b>	<b>1 151 162</b>
<b>SUBVENTIONS D'INVESTISSEMENT</b>		
<b>PROVISIONS RÉGLEMENTÉES</b>		
<b>CAPITAUX PROPRES</b>	<b>1 574 325</b>	<b>1 151 162</b>
<b>Autres fonds propres</b>		
Produits des émissions de titres participatifs		
Avances conditionnées		
<b>AUTRES FONDS PROPRES</b>		
<b>Provisions pour risques et charges</b>		
Provisions pour risques	565 172	36 964
Provisions pour charges		121 300
<b>PROVISIONS POUR RISQUES ET CHARGES</b>	<b>565 172</b>	<b>158 264</b>
<b>Dettes financières</b>		
Emprunts obligataires convertibles		
Autres emprunts obligataires		
Emprunts et dettes auprès des établissements de crédit	10 051	27 712
Emprunts et dettes financières divers	584 479	662 345
<b>TOTAL dettes financières :</b>	<b>594 530</b>	<b>690 057</b>
AVANCES ET ACOMPTES RECUS SUR COMMANDES EN COURS	3 219	32 996
<b>Dettes diverses</b>		
Dettes fournisseurs et comptes rattachés	3 761 788	2 344 002
Dettes fiscales et sociales	3 302 513	2 532 929
Dettes sur immobilisations et comptes rattachés		
Autres dettes	2 830 795	53 503
<b>TOTAL dettes diverses :</b>	<b>9 895 097</b>	<b>4 930 433</b>
PRODUITS CONSTATÉS D'AVANCE		
<b>DETTES</b>	<b>10 492 845</b>	<b>5 653 486</b>
<b>Ecarts de conversion passif</b>		
<b>TOTAL GÉNÉRAL</b>	<b>12 632 342</b>	<b>6 962 911</b>

# Compte de Résultat



# Compte de Résultat (Première Partie)

HINTERLAND

Période du 01/01/22 au 31/12/22

RUBRIQUES	France	Export	Net (N) 31/12/2022	Net (N-1) 31/12/2021
Ventes de marchandises Production vendue de biens Production vendue de services				
	21 927 270	26 800 549	48 727 819	38 493 912
<b>Chiffres d'affaires nets</b>	<b>21 927 270</b>	<b>26 800 549</b>	<b>48 727 819</b>	<b>38 493 912</b>
Production stockée Production immobilisée Subventions d'exploitation Reprises sur amortissements et provisions, transfert de charges Autres produits			107 986 268 050 387 446	214 091 77 843 187 296
<b>PRODUITS D'EXPLOITATION</b>			<b>49 491 302</b>	<b>38 973 142</b>
<b>CHARGES EXTERNES</b>				
Achats de marchandises [et droits de douane] Variation de stock de marchandises Achats de matières premières et autres approvisionnements Variation de stock [matières premières et approvisionnements] Autres achats et charges externes			11 438 941 (117 219) 21 679 621	6 945 256 (75 278) 21 563 691
<b>TOTAL charges externes :</b>			<b>33 001 342</b>	<b>28 433 668</b>
<b>IMPOTS, TAXES ET VERSEMENTS ASSIMILÉS</b>			687 111	511 752
<b>CHARGES DE PERSONNEL</b>				
Salaires et traitements Charges sociales			10 934 718 2 738 425	8 478 038 2 125 179
<b>TOTAL charges de personnel :</b>			<b>13 673 142</b>	<b>10 603 218</b>
<b>DOTATIONS D'EXPLOITATION</b>				
Dotations aux amortissements sur immobilisations Dotations aux provisions sur immobilisations Dotations aux provisions sur actif circulant Dotations aux provisions pour risques et charges			204 435 80 071	330 661 39 724
<b>TOTAL dotations d'exploitation :</b>			<b>284 506</b>	<b>370 384</b>
<b>AUTRES CHARGES D'EXPLOITATION</b>			266 488	241 965
<b>CHARGES D'EXPLOITATION</b>			<b>47 912 590</b>	<b>40 160 988</b>
<b>RÉSULTAT D'EXPLOITATION</b>			<b>1 578 712</b>	<b>(1 187 846)</b>

# Compte de Résultat (Seconde Partie)

HINTERLAND

Période du 01/01/22 au 31/12/22

RUBRIQUES	Net (N) 31/12/2022	Net (N-1) 31/12/2021
<b>RÉSULTAT D'EXPLOITATION</b>	<b>1 578 712</b>	<b>(1 187 846)</b>
Bénéfice attribué ou perte transférée Perte supportée ou bénéfice transféré		
<b>PRODUITS FINANCIERS</b>		
Produits financiers de participation		276
Produits des autres valeurs mobilières et créances de l'actif immobilisé		
Autres intérêts et produits assimilés	0	
Reprises sur provisions et transferts de charges		
Différences positives de change		
Produits nets sur cessions de valeurs mobilières de placement		
	<b>0</b>	<b>276</b>
<b>CHARGES FINANCIÈRES</b>		
Dotations financières aux amortissements et provisions		
Intérêts et charges assimilés	52 789	30 236
Différences négatives de change		
Charges nettes sur cessions de valeurs mobilières de placement		
	<b>52 789</b>	<b>30 236</b>
<b>RÉSULTAT FINANCIER</b>	<b>(52 789)</b>	<b>(29 961)</b>
<b>RÉSULTAT COURANT AVANT IMPOTS</b>	<b>1 525 923</b>	<b>(1 217 806)</b>
<b>PRODUITS EXCEPTIONNELS</b>		
Produits exceptionnels sur opérations de gestion	348 795	426 345
Produits exceptionnels sur opérations en capital	146 264	119 850
Reprises sur provisions et transferts de charges		
	<b>495 059</b>	<b>546 195</b>
<b>CHARGES EXCEPTIONNELLES</b>		
Charges exceptionnelles sur opérations de gestion	6 621	3 941
Charges exceptionnelles sur opérations en capital	903 595	160 777
Dotations exceptionnelles aux amortissements et provisions	553 172	148 204
	<b>1 463 389</b>	<b>312 922</b>
<b>RÉSULTAT EXCEPTIONNEL</b>	<b>(968 330)</b>	<b>233 273</b>
Participation des salariés aux résultats de l'entreprise	134 430	0
Impôts sur les bénéfices		
<b>TOTAL DES PRODUITS</b>	<b>49 986 361</b>	<b>39 519 613</b>
<b>TOTAL DES CHARGES</b>	<b>49 563 198</b>	<b>40 504 146</b>
<b>BÉNÉFICE OU PERTE</b>	<b>423 163</b>	<b>(984 533)</b>

# Solde s intermédi aires de gestion



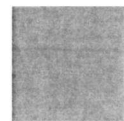
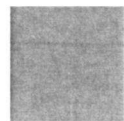
# Soldes Intermédiaires de Gestion

Période du 01/01/22 au 31/12/22

## HINTERLAND

RUBRIQUES	Net (N) 31/12/2022	%	Net (N-1) 31/12/2021	%
Ventes de marchandises -Coût d'achat des marchandises				
<b>MARGE COMMERCIALE</b>				
Production vendue + Production stockée - Déstockage de production + Production immobilisée	48 727 819	100,00	38 493 912	100,00
<b>PRODUCTION DE L'EXERCICE</b>	<b>48 727 819</b>	<b>100,00</b>	<b>38 493 912</b>	<b>100,00</b>
<b>CHIFFRE D'AFFAIRES</b>	<b>48 727 819</b>	<b>100,00</b>	<b>38 493 912</b>	<b>100,00</b>
- Consommation en provenance des tiers	33 001 342	67,7259	28 433 668	73,8654
<b>VALEUR AJOUTÉE</b>	<b>15 726 477</b>	<b>32,2741</b>	<b>10 060 243</b>	<b>26,1346</b>
+ Subventions d'exploitation - Impôts et taxes - Charges de personnel	107 986 687 111 13 673 142	0,2216 1,4101 28,0602	214 091 511 752 10 603 218	0,5562 1,3294 27,5452
<b>EXCEDENT BRUT D'EXPLOITATION</b>	<b>1 474 209</b>	<b>3,0254</b>	<b>(840 636)</b>	<b>-2,1838</b>
+ Reprises et transferts de charges + Autres produits - Dotations aux amortissements et provisions - Autres charges	268 050 387 446 284 506 266 488	0,5501 0,7951 0,5839 0,5469	77 843 187 296 370 384 241 965	0,2022 0,4866 0,9622 0,6286
<b>RÉSULTAT D'EXPLOITATION</b>	<b>1 578 712</b>	<b>3,2399</b>	<b>(1 187 846)</b>	<b>-3,0858</b>
+ Quote part opérations en commun + Produits financiers - Quote part opérations en commun - Charges financières	0 52 789		276 30 236	0,0007 0,0785
<b>RÉSULTAT COURANT AVANT IMPOTS</b>	<b>1 525 923</b>	<b>3,1315</b>	<b>(1 217 806)</b>	<b>-3,1636</b>
Produits exceptionnels - Charges exceptionnelles	495 059 1 463 389	1,016 3,0032	546 195 312 922	1,4189 0,8129
<b>RÉSULTAT EXCEPTIONNEL</b>	<b>(968 330)</b>	<b>-1,9872</b>	<b>233 273</b>	<b>0,606</b>
- Participation des salariés - Impôt sur les bénéfices	134 430	0,2759	0	
<b>RÉSULTAT DE L'EXERCICE</b>	<b>423 163</b>	<b>0,8684</b>	<b>(984 533)</b>	<b>-2,5576</b>
Produits de cession d'éléments d'actif - Valeur comptable éléments cédés	196 621	0,4035	412 380 91 307	1,0713 0,2372
<b>PLUS OU MOINS VALUES SUR CESSIONS</b>	<b>(196 621)</b>	<b>-0,4035</b>	<b>321 073</b>	<b>0,8341</b>

# Annexe



Désignation de la société : SAS HINTERLAND

Annexe au bilan avant répartition de l'exercice clos le 31/12/2022, dont le total est de 12 632 342 euros et au compte de résultat de l'exercice, présenté sous forme de liste, dégageant un bénéfice de 423 163 euros.

L'exercice a une durée de 12 mois, recouvrant la période du 01/01/2022 au 31/12/2022.

Les notes ou tableaux ci-après font partie intégrante des comptes annuels.

Ces comptes annuels ont été arrêtés le 20/04/2023 par les dirigeants de l'entreprise.

## REGLES GENERALES

Les conventions générales comptables ont été appliquées dans le respect du principe de prudence, conformément aux hypothèses de base :

- continuité de l'exploitation
- permanence des méthodes comptables d'un exercice à l'autre
- indépendance des exercices

et conformément aux règles générales d'établissement et de présentation des comptes annuels.

La méthode de base retenue pour l'évaluation des éléments inscrits en comptabilité est la méthode des coûts historiques.

Les principales méthodes utilisées sont les suivantes :

## IMMOBILISATIONS CORPORELLES ET INCORPORELLES

Les immobilisations corporelles et incorporelles sont évaluées à leur coût d'acquisition pour les actifs acquis à titre onéreux, à leur coût de production pour les actifs produits par l'entreprise, à leur valeur vénale pour les actifs acquis à titre gratuit et par voie d'échange.

Le coût d'une immobilisation est constituée de son prix d'achat, y compris les droits de douane et taxes non récupérables, après déduction des remises, rabais commerciaux et escomptes de règlement de tous les coûts directement attribuables engagés pour mettre l'actif en place et en état de fonctionner selon l'utilisation prévue. Les droits de mutation, honoraires ou commissions et frais d'actes liés à l'acquisition, sont rattachés directement à ce coût d'acquisition. Tous les coûts qui ne font pas partie du prix d'acquisition de l'immobilisation et qui ne peuvent pas être rattachés directement aux coûts rendus nécessaires pour mettre l'actif en place et en état de fonctionner conformément à l'utilisation prévue, sont comptabilisés en charges.

Les amortissements pour dépréciation sont calculés suivant le mode linéaire ou dégressif en fonction de la durée de vie prévue :

- Concessions, logiciels et brevets	2 à 5 ans
- Constructions	10 à 20 ans
- Agencements des constructions	10 à 20 ans
- Installations techniques	7 à 10 ans
- Matériel et outillage industriels	3 à 5 ans
- Installations générales, agencements et aménagements divers	2 à 10 ans
- Matériel de transport	2 à 7 ans
- Matériel de bureau	3 à 5 ans
- Mobilier	5 ans

La durée d'amortissement retenue par simplification est la durée d'usage pour les biens non décomposables à l'origine.

L'entreprise a apprécié à la date de clôture, en considérant les informations internes et externes à sa disposition, l'existence d'indices montrant que les actifs ont pu perdre notablement de la valeur.

## FONDS COMMERCIAL

Dans le cadre de l'application du règlement ANC n°2015-06, l'entreprise considère que l'usage de son fonds commercial n'est pas limité dans le temps.

## TITRES DE PARTICIPATION

Les titres de participation sont évalués à leur coût d'acquisition y compris les frais accessoires. Un amortissement dérogatoire est alors constaté afin de tenir compte de l'amortissement de ces frais accessoires.

## STOCKS

Les coûts d'acquisition des stocks comprennent le prix d'achat, les droits de douane et autres taxes, à l'exclusion des taxes ultérieurement récupérables par l'entité auprès des administrations fiscales, ainsi que les frais de transport, de manutention et autres coûts directement attribuables au coût de revient des matières premières, des marchandises, des encours de production et produits finis. Les rabais commerciaux, remises, escomptes de règlement et autres éléments sont déduits pour déterminer les coûts d'acquisition.

## CREANCES

Les créances sont valorisées à leur valeur nominale. Une provision pour dépréciation est pratiquée lorsque la valeur d'inventaire est inférieure à la valeur comptable.

## PROVISIONS

Toute obligation actuelle résultant d'un événement passé de l'entreprise à l'égard d'un tiers, susceptible d'être estimée avec une fiabilité suffisante, et couvrant des risques identifiés, fait l'objet d'une comptabilisation au titre de provision.

## PRODUITS ET CHARGES EXCEPTIONNELS

Les produits et charges exceptionnels tiennent compte des éléments qui ne sont pas liés à l'activité normale de l'entreprise.

## ENGAGEMENTS RETRAITE

Montant des engagements prise en matière de pensions, compléments de retraite et indemnités assimilés : 121.050 €.

## FAITS CARACTERISTIQUES

Néant.

# Immobilisations

Période du 01/01/22 au 31/12/22

HINTERLAND

RUBRIQUES	Valeur brute début exercice	Augmentations par réévaluation	Acquisitions apports, création virements
<b>IMMOBILISATIONS INCORPORELLES</b>			
Frais d'établissement et de développement			8 890
Autres immobilisations incorporelles	758 824		
<b>TOTAL immobilisations incorporelles :</b>	<b>758 824</b>		<b>8 890</b>
<b>IMMOBILISATIONS CORPORELLES</b>			
Terrains			4 850
Constructions sur sol propre			51 668
Constructions sur sol d'autrui	876 318		
Constructions installations générales	111 136		35 200
Installations techniques et outillage industriel	389 772		908
Installations générales, agencements et divers	79 131		
Matériel de transport	169 269		20 000
Matériel de bureau, informatique et mobilier	32 390		
Emballages récupérables et divers			
Immobilisations corporelles en cours			
Avances et acomptes			
<b>TOTAL immobilisations corporelles :</b>	<b>1 658 015</b>		<b>112 626</b>
<b>IMMOBILISATIONS FINANCIÈRES</b>			
Participations évaluées par mises en équivalence			
Autres participations	10 000		
Autres titres immobilisés	14		
Prêts et autres immobilisations financières	81 387		17 851
<b>TOTAL immobilisations financières :</b>	<b>91 401</b>		<b>17 851</b>
<b>TOTAL GÉNÉRAL</b>	<b>2 508 240</b>		<b>139 367</b>

RUBRIQUES	Diminutions par virement	Diminutions par cessions mises hors service	Valeur brute fin d'exercice	Réévaluations légales
<b>IMMOBILISATIONS INCORPORELLES</b>				
Frais d'étab. et de développement				
Autres immobilisations incorporelles		3 560	764 154	
<b>TOTAL immobilisations incorporelles :</b>		<b>3 560</b>	<b>764 154</b>	
<b>IMMOBILISATIONS CORPORELLES</b>				
Terrains				
Constructions sur sol propre			816 274	
Constructions sur sol d'autrui		64 893	141 454	
Constructions installations générales		21 350	226 470	
Install. techn., matériel et out. industriels		198 502	80 039	
Inst. générales, agencements et divers			27 823	
Matériel de transport	6 628	134 818	45 883	
Mat. de bureau, informatique et mobil.		6 508		
Emballages récupérables et divers				
Immobilisations corporelles en cours				
Avances et acomptes				
<b>TOTAL immobilisations corporelles :</b>	<b>6 628</b>	<b>426 071</b>	<b>1 337 942</b>	
<b>IMMOBILISATIONS FINANCIÈRES</b>				
Participations mises en équivalence				
Autres participations			10 000	
Autres titres immobilisés			14	
Prêts et autres immo. financières			99 238	
<b>TOTAL immobilisations financières :</b>			<b>109 252</b>	
<b>TOTAL GÉNÉRAL</b>	<b>6 628</b>	<b>429 631</b>	<b>2 211 348</b>	

# Amortissements

HINTERLAND

Période du 01/01/22 au 31/12/22

SITUATIONS ET MOUVEMENTS DE L'EXERCICE				
IMMOBILISATIONS AMORTISSABLES	Montant début exercice	Augmentations dotations	Diminutions reprises	Montant fin exercice
IMMOBILISATIONS INCORPORELLES				
Frais d'étab. et de développement.				
Autres immobilisations incorporelles	69 816	43 969	153	113 632
<b>TOTAL immobilisations incorporelles :</b>	<b>69 816</b>	<b>43 969</b>	<b>153</b>	<b>113 632</b>
IMMOBILISATIONS CORPORELLES				
Terrains				
Constructions sur sol propre	23 269	15 984	3 345	35 908
Constructions sur sol d'autrui	720 053	32 460	30 643	721 869
Constructions installations générales				
Installations techn. et outillage industriel	174 196	63 826	109 176	128 846
Inst. générales, agencements et divers	44 435	18 865	6 034	57 266
Matériel de transport	73 057	34 060	85 829	21 289
Mat. de bureau, informatique et mobil.	25 878	5 999	6 508	25 369
Emballages récupérables et divers				
<b>TOTAL immobilisations corporelles :</b>	<b>1 060 889</b>	<b>171 194</b>	<b>241 535</b>	<b>990 548</b>
<b>TOTAL GÉNÉRAL</b>	<b>1 130 705</b>	<b>215 163</b>	<b>241 688</b>	<b>1 104 180</b>

VENTILATIONS DES DOTATIONS AUX AMORTISSEMENTS DE L'EXERCICE			
IMMOBILISATIONS AMORTISSABLES	Amortissements linéaires	Amortissements dégressifs	Amortissements exceptionnels
IMMOBILISATIONS INCORPORELLES			
Frais d'établissement et de développement			
Autres immobilisations incorporelles			
<b>TOTAL immobilisations incorporelles :</b>			
IMMOBILISATIONS CORPORELLES			
Terrains			
Constructions sur sol propre			
Constructions sur sol d'autrui			
Constructions installations générales			
Installations techniques et outillage industriel			
Installations générales, agencements et divers			
Matériel de transport			
Matériel de bureau, informatique et mobilier			
Emballages récupérables et divers			
<b>TOTAL immobilisations corporelles :</b>			
Frais d'acquisition de titres de participations			
<b>TOTAL GÉNÉRAL</b>			

# Amortissements (suite)

HINTERLAND

Période du 01/01/22 au 31/12/22

MOUVEMENTS AFFECTANT LA PROVISION POUR AMORTISSEMENTS DÉROGATOIRES		
IMMOBILISATIONS AMORTISSABLES	Dotations	Reprises
IMMOBILISATIONS INCORPORELLES		
Frais d'établissement et de développement		
Autres immobilisations incorporelles		
<b>TOTAL immobilisations incorporelles :</b>		
IMMOBILISATIONS CORPORELLES		
Terrains		
Constructions sur sol propre		
Constructions sur sol d'autrui		
Constructions installations générales		
Installations techniques et outillage industriel		
Installations générales, agencements et divers		
Matériel de transport		
Matériel de bureau, informatique et mobilier		
Emballages récupérables et divers		
<b>TOTAL immobilisations corporelles :</b>		
Frais d'acquisition de titres de participations		

<b>TOTAL GÉNÉRAL</b>		
----------------------	--	--

MOUVEMENTS DE L'EXERCICE AFFECTANT LES CHARGES RÉPARTIES SUR PLUSIEURS EXERCICES				
RUBRIQUES	Montant net début exercice	Augmentations	Dotations de l'exercice aux amortissements	Montant net fin exercice
Frais d'émission d'emprunts à étaler				
Primes de remboursem. des obligations				

# Provisions Inscrites au Bilan

HINTERLAND

Période du 01/01/22 au 31/12/22

RUBRIQUES	Montant début exercice	Augmentations dotations	Diminutions reprises	Montant fin exercice
Prov. pour reconstitution des gisements Provisions pour investissement Provisions pour hausse des prix Amortissements dérogatoires Dont majorations exceptionnelles de 30% Provisions pour prêts d'installation Autres provisions réglementées				
<b>PROVISIONS RÉGLEMENTÉES</b>				

Provisions pour litiges	36 964	28 000	24 964	40 000
Prov. pour garant. données aux clients				
Prov. pour pertes sur marchés à terme				
Provisions pour amendes et pénalités				
Provisions pour pertes de change				
Prov. pour pensions et obligat. simil.				
Provisions pour impôts				
Prov. pour renouvellement des immo.				
Provisions pour gros entretien et grandes révisions				
Provisions pour charges sociales et fiscales sur congés à payer				
Autres prov. pour risques et charges	121 300	525 172	121 300	525 172
<b>PROV. POUR RISQUES ET CHARGES</b>	<b>158 264</b>	<b>553 172</b>	<b>146 264</b>	<b>565 172</b>

Prov. sur immobilisations incorporelles				
Prov. sur immobilisations corporelles				
Prov. sur immo. titres mis en équival.				
Prov. sur immo. titres de participation				
Prov. sur autres immo. financières				
Provisions sur stocks et en cours				
Provisions sur comptes clients	110 444	80 071	83 431	107 085
Autres provisions pour dépréciation				
<b>PROVISIONS POUR DÉPRÉCIATION</b>	<b>110 444</b>	<b>80 071</b>	<b>83 431</b>	<b>107 085</b>

<b>TOTAL GÉNÉRAL</b>	<b>268 708</b>	<b>633 243</b>	<b>229 695</b>	<b>672 257</b>
----------------------	----------------	----------------	----------------	----------------

# État des Échéances des Créances et Dettes

Période du 01/01/22 au 31/12/22

HINTERLAND

ÉTAT DES CRÉANCES	Montant brut	A 1 an au plus	A plus d'1 an
<b>DE L'ACTIF IMMOBILISÉ</b>			
Créances rattachées à des participations			
Prêts			
Autres immobilisations financières	99 238		99 238
<b>TOTAL de l'actif immobilisé :</b>	<b>99 238</b>		<b>99 238</b>
<b>DE L'ACTIF CIRCULANT</b>			
Clients douteux ou litigieux	157 911		157 911
Autres créances clients	5 305 617	5 305 617	
Créance représent. de titres prêtés ou remis en garantie			
Personnel et comptes rattachés	26 057	26 057	
Sécurité sociale et autres organismes sociaux	56 443	56 443	
État - Impôts sur les bénéfices			
État - Taxe sur la valeur ajoutée	307 371	307 371	
État - Autres impôts, taxes et versements assimilés	318 476	318 476	
État - Divers			
Groupe et associés	548 154	548 154	
Débiteurs divers	1 147 291	1 147 291	
<b>TOTAL de l'actif circulant :</b>	<b>7 867 320</b>	<b>7 709 409</b>	<b>157 911</b>
<b>CHARGES CONSTATÉES D'AVANCE</b>	101 548	101 548	

<b>TOTAL GÉNÉRAL</b>	<b>8 068 107</b>	<b>7 810 958</b>	<b>257 149</b>
----------------------	------------------	------------------	----------------

ÉTAT DES DETTES	Montant brut	A 1 an au plus	A plus d'1 an et 5 ans au plus	A plus de 5 ans
Emprunts obligataires convertibles				
Autres emprunts obligataires				
Auprès des établissements de crédit :				
- à 1 an maximum à l'origine				
- à plus d'1 an à l'origine	10 051	10 051		
Emprunts et dettes financières divers				
Fournisseurs et comptes rattachés	3 761 788	3 761 788		
Personnel et comptes rattachés	1 978 807	1 978 807		
Sécurité sociale et autres organismes	1 051 532	1 051 532		
Impôts sur les bénéfices				
Taxe sur la valeur ajoutée	39 229	39 229		
Obligations cautionnées				
Autres impôts, taxes et assimilés	232 946	232 946		
Dettes sur immo. et comptes rattachés				
Groupe et associés	584 479	584 479		
Autres dettes	2 830 795	2 830 795		
Dettes représentat. de titres empruntés				
Produits constatés d'avance				

<b>TOTAL GÉNÉRAL</b>	<b>10 489 626</b>	<b>10 489 626</b>		
----------------------	-------------------	-------------------	--	--

# Charges à Payer

HINTERLAND

Période du 01/01/22 au 31/12/22

MONTANT DES CHARGES À PAYER INCLUS DANS LES POSTES SUIVANTS DU BILAN	Montant
Emprunts obligataires convertibles	
Autres emprunts obligataires	
Emprunts et dettes auprès des établissements de crédit	
Emprunts et dettes financières divers	
Dettes fournisseurs et comptes rattachés	676 969
Dettes fiscales et sociales	1 564 670
Dettes sur immobilisations et comptes rattachés	
Disponibilités, charges à payer	346
Autres dettes	189 005
<b>TOTAL</b>	<b>2 430 990</b>

# Produits à Recevoir

HINTERLAND

Période du 01/01/22 au 31/12/22

<b>MONTANT DES PRODUITS À RECEVOIR INCLUS DANS LES POSTES SUIVANTS DU BILAN</b>	<b>Montant</b>
<b>Immobilisations financières</b>	
Créances rattachées à des participations	
Autres immobilisations financières	
<b>Créances</b>	
Créances clients et comptes rattachés	218 423
Personnel	
Organismes sociaux	27 575
État	318 476
Divers, produits à recevoir	125 202
Autres créances	92 609
<b>Valeurs Mobilières de Placement</b>	
<b>Disponibilités</b>	
<b>TOTAL</b>	<b>782 284</b>

# Charges à Répartir sur Plusieurs Exercices

HINTERLAND

Période du 01/01/22 au 31/12/22

RUBRIQUES	Montant	Taux d'amortissem.
Charges différées		
Frais d'acquisition des immobilisations		
Frais d'émission des emprunts		
Charges à étaler		

<b>TOTAL</b>		
--------------	--	--

# Charges et Produits Constatés d'Avance

HINTERLAND

Période du 01/01/22 au 31/12/22

RUBRIQUES	Charges	Produits
Charges ou produits d'exploitation	101 548	
Charges ou produits financiers		
Charges ou produits exceptionnels		
<b>TOTAL</b>	<b>101 548</b>	

# Composition du Capital Social

HINTERLAND

Période du 01/01/22 au 31/12/22

CATEGORIES DE TITRES	Nombre	Valeur nominale
1 - Actions ou parts sociales composant le capital soc. au début de l'exercice	13887	111,62
2 - Actions ou parts sociales émises pendant l'exercice		
3 - Actions ou parts sociales remboursées pendant l'exercice		
4 - Actions ou parts sociales composant le capital social en fin d'exercice	13887	111,62

RUBRIQUES	Terrains	Constructions	Installations matériel outillage	Autres	Total
Valeur d'origine					
Amortissements :					
- cumuls exercices antérieurs					
- dotations de l'exercice					
<b>TOTAL</b>					

REDEVANCES PAYÉES :					
- cumuls exercices antérieurs					
- dotations de l'exercice					
<b>TOTAL</b>					

REDEV. RESTANT À PAYER :					
- à un an au plus					
- à plus d'un an et cinq ans au plus					
- à plus de cinq ans					
<b>TOTAL</b>					

VALEUR RÉSIDUELLE					
- à un an au plus					
- à plus d'un an et cinq ans au plus					
- à plus de cinq ans					
<b>TOTAL</b>					

Mont. pris en charge dans l'exercice					
--------------------------------------	--	--	--	--	--

Rappel : Redevance de crédit bail					
-----------------------------------	--	--	--	--	--

# Engagements Financiers

HINTERLAND

Période du 01/01/22 au 31/12/22

ENGAGEMENTS DONNÉS	Montant
Effets escomptés non échus	
Avals et cautions	
Engagements en matière de pensions, retraites et indemnités	121 050
Autres engagements donnés :	

<b>TOTAL</b>	<b>121 050</b>
--------------	----------------

ENGAGEMENTS RECUS	Montant
Avals et cautions et garanties	
Autres engagements reçus :	

<b>TOTAL</b>	
--------------	--

# Dettes Garanties par des Sûretés Réelles

HINTERLAND

Période du 01/01/22 au 31/12/22

RUBRIQUES	Montant garanti
Emprunts obligataires convertibles	
Autres emprunts obligataires	
Emprunts et dettes auprès des établissements de crédit	
Emprunts et dettes financières divers	
<b>TOTAL</b>	

# Accroissements et Allègements Dettes Futures d'Impôts

HINTERLAND

Période du 01/01/22 au 31/12/22

Taux prévisionnel d'imposition :

NATURE DES DIFFÉRENCES TEMPORAIRES	Montant
<p><b>Accroissements</b></p> <p>Provisions règlementées :</p> <ul style="list-style-type: none"> <li>- amortissements dérogatoires</li> <li>- provisions pour hausse des prix</li> <li>- provisions pour fluctuation des cours</li> </ul> <p>Autres :</p>	

<b>TOTAL DES ACCROISSEMENTS</b>	
---------------------------------	--

<p><b>Allègements</b></p> <p>Provisions non déductibles l'année de leur comptabilisation :</p> <ul style="list-style-type: none"> <li>- pour congés payés</li> <li>- participation des salariés</li> </ul> <p>Autres :</p>	
--	--

<b>TOTAL DES ALLÈGEMENTS</b>	
------------------------------	--

<p>Déficits reportables</p> <p>Moins-values à long terme</p>	
--	--

# Détail des Produits Financiers et Charges Financières

HINTERLAND

Période du 01/01/22 au 31/12/22

<b>PRODUITS FINANCIERS</b>	<b>Montant</b>	<b>Imputé au compte</b>

<b>TOTAL</b>		
--------------	--	--

<b>CHARGES FINANCIERES</b>	<b>Montant</b>	<b>Imputé au compte</b>
INTERETS ET CHARGES ASSIMILEES	52 789	52789

<b>TOTAL</b>	<b>52 789</b>	
--------------	---------------	--

# Détail des Produits Exceptionnels et Charges Exceptionnelles

HINTERLAND

Période du 01/01/22 au 31/12/22

<b>PRODUITS EXCEPTIONNELS</b>	<b>Montant</b>	<b>Imputé au compte</b>
PRODUITS EXCEPTIONNELS DIVERS	348 295	348295
PRODUITS EXCEPTIONNELS SOCIAL	500	500
REPRISE S/ PROV. RISQUES ET CHARGES EXCEPT.	146 264	146263.79

<b>TOTAL</b>	<b>495 059</b>	
--------------	----------------	--

<b>CHARGES EXCEPTIONNELLES</b>	<b>Montant</b>	<b>Imputé au compte</b>
PENALITES ET AMENDES FISCALES	6 621	6621.48
VNC IMMOBILISATIONS CORP. CEDEES	196 621	196621.38
CHARGES EXCEPT. DIVERSES NON TAXABLES ET TAXABLES	122 495	122494.78
DOT. PROV RISQUES ET CHARGES EXCEPT.	553 172	553172
CHARGES EXCEPT. RETOUR MEILLEURE FORTUNE	584 479	584479

<b>TOTAL</b>	<b>1 463 388</b>	
--------------	------------------	--

# Effectif Moyen

HINTERLAND

Période du 01/01/22 au 31/12/22

<b>EFFECTIFS</b>	<b>Personnel salarié</b>	<b>Personnel mis à disposition de l'entreprise</b>
Cadres	15	
Agents de maîtrise et techniciens	27	
Employés	32	
Ouvriers	288	
<b>TOTAL</b>	<b>362</b>	

# Identité des Sociétés Mères Consolidant les Comptes de la Société

HINTERLAND

Période du 01/01/22 au 31/12/22

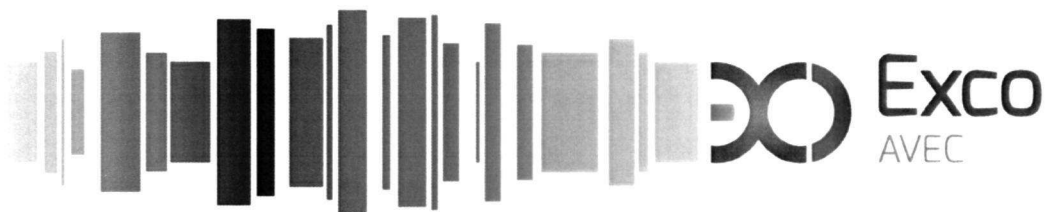
DÉNOMINATION SOCIALE	Forme	Au capital de	Ayant son siège social à
ODYSSEE	SARL	300 000	ZAC DE CADREAN 44550 MON

# Ventilation de l'Impôt sur les Bénéfices

HINTERLAND

Période du 01/01/22 au 31/12/22

RÉPARTITION	Résultats avant impôts	Impôts
Résultat courant	1 525 923	
Résultat exceptionnel (hors participation)	(968 330)	
Résultat comptable (hors participation)	557 593	



**HINTERLAND**  
**SAS au capital de 1 550 000€**  
ZAC de Cadrean  
44550 MONTOIR-DE-BRETAGNE

## Rapports du commissaire aux comptes

Exercice clos le 31 décembre 2022



**CERTIFIÉ CONFORME  
À L'ORIGINAL**



**HINTERLAND**

SAS au capital de 1 550 000 €  
ZAC de Cadrean  
44550 MONTOIR-DE-BRETAGNE

**RAPPORT DU COMMISSAIRE AUX COMPTES  
SUR LES COMPTES ANNUELS****Exercice clos le 31 décembre 2022**

A l'assemblée générale de la société Hinterland,

**Opinion**

---

En exécution de la mission qui nous a été confiée par votre assemblée générale, nous avons effectué l'audit des comptes annuels de la société Hinterland relatifs à l'exercice clos le 31 décembre 2022, tels qu'ils sont joints au présent rapport.

Nous certifions que les comptes annuels sont, au regard des règles et principes comptables français, réguliers et sincères et donnent une image fidèle du résultat des opérations de l'exercice écoulé ainsi que de la situation financière et du patrimoine de la société à la fin de cet exercice.

**Fondement de l'opinion**

---

**Référentiel d'audit**

Nous avons effectué notre audit selon les normes d'exercice professionnel applicables en France. Nous estimons que les éléments que nous avons collectés sont suffisants et appropriés pour fonder notre opinion.

Les responsabilités qui nous incombent en vertu de ces normes sont indiquées dans la partie « Responsabilités du commissaire aux comptes relatives à l'audit des comptes annuels » du présent rapport.

**Indépendance**

Nous avons réalisé notre mission d'audit dans le respect des règles d'indépendance prévues par le code de commerce et par le code de déontologie de la profession de commissaire aux comptes, sur la période du 1<sup>er</sup> janvier 2022 à la date d'émission de notre rapport.

## **Justification des appréciations**

---

En application des dispositions des articles L.823-9 et R.823-7 du code de commerce relatives à la justification de nos appréciations, nous vous informons que les appréciations les plus importantes auxquelles nous avons procédé, selon notre jugement professionnel, ont porté sur le caractère approprié des principes comptables appliqués et sur le caractère raisonnable des estimations significatives retenues et sur la présentation d'ensemble des comptes.

Les appréciations ainsi portées s'inscrivent dans le contexte de l'audit des comptes annuels pris dans leur ensemble et de la formation de notre opinion exprimée ci-avant. Nous n'exprimons pas d'opinion sur des éléments de ces comptes annuels pris isolément.

## **Vérifications spécifiques**

---

Nous avons également procédé, conformément aux normes d'exercice professionnel applicables en France, aux vérifications spécifiques prévues par les textes légaux et réglementaires.

Nous n'avons pas d'observation à formuler sur la sincérité et la concordance avec les comptes annuels des informations données dans les documents sur la situation financière et les comptes annuels adressés aux associés.

Nous attestons de la sincérité et de la concordance avec les comptes annuels des informations relatives aux délais de paiement mentionnées à l'article D.441-6 du code de commerce.

## **Responsabilités de la direction et des personnes constituant le gouvernement d'entreprise relatives aux comptes annuels**

---

Il appartient à la direction d'établir des comptes annuels présentant une image fidèle conformément aux règles et principes comptables français ainsi que de mettre en place le contrôle interne qu'elle estime nécessaire à l'établissement de comptes annuels ne comportant pas d'anomalies significatives, que celles-ci proviennent de fraudes ou résultent d'erreurs.

Lors de l'établissement des comptes annuels, il incombe à la direction d'évaluer la capacité de la société à poursuivre son exploitation, de présenter dans ces comptes, le cas échéant, les informations nécessaires relatives à la continuité d'exploitation et d'appliquer la convention comptable de continuité d'exploitation, sauf s'il est prévu de liquider la société ou de cesser son activité.

Les comptes annuels ont été arrêtés par le Président.

## **Responsabilités du commissaire aux comptes relatives à l'audit des comptes annuels**

Il nous appartient d'établir un rapport sur les comptes annuels. Notre objectif est d'obtenir l'assurance raisonnable que les comptes annuels pris dans leur ensemble ne comportent pas d'anomalies significatives. L'assurance raisonnable correspond à un niveau élevé d'assurance, sans toutefois garantir qu'un audit réalisé conformément aux normes d'exercice professionnel permet de systématiquement détecter toute anomalie significative. Les anomalies peuvent provenir de fraudes ou résulter d'erreurs et sont considérées comme significatives lorsque l'on peut raisonnablement s'attendre à ce qu'elles puissent, prises individuellement ou en cumulé, influencer les décisions économiques que les utilisateurs des comptes prennent en se fondant sur ceux-ci.

Comme précisé par l'article L.823-10-1 du code de commerce, notre mission de certification des comptes ne consiste pas à garantir la viabilité ou la qualité de la gestion de votre société.

Dans le cadre d'un audit réalisé conformément aux normes d'exercice professionnel applicables en France, le commissaire aux comptes exerce son jugement professionnel tout au long de cet audit. En outre :

- il identifie et évalue les risques que les comptes annuels comportent des anomalies significatives, que celles-ci proviennent de fraudes ou résultent d'erreurs, définit et met en œuvre des procédures d'audit face à ces risques, et recueille des éléments qu'il estime suffisants et appropriés pour fonder son opinion. Le risque de non-détection d'une anomalie significative provenant d'une fraude est plus élevé que celui d'une anomalie significative résultant d'une erreur, car la fraude peut impliquer la collusion, la falsification, les omissions volontaires, les fausses déclarations ou le contournement du contrôle interne ;
- il prend connaissance du contrôle interne pertinent pour l'audit afin de définir des procédures d'audit appropriées en la circonstance, et non dans le but d'exprimer une opinion sur l'efficacité du contrôle interne ;
- il apprécie le caractère approprié des méthodes comptables retenues et le caractère raisonnable des estimations comptables faites par la direction, ainsi que les informations les concernant fournies dans les comptes annuels ;
- il apprécie le caractère approprié de l'application par la direction de la convention comptable de continuité d'exploitation et, selon les éléments collectés, l'existence ou non d'une incertitude significative liée à des événements ou à des circonstances susceptibles de mettre en cause la capacité de la société à poursuivre son exploitation. Cette appréciation s'appuie sur les éléments collectés jusqu'à la date de son rapport, étant toutefois rappelé que des circonstances ou événements ultérieurs pourraient mettre en cause la continuité d'exploitation. S'il conclut à l'existence d'une incertitude significative, il attire l'attention des lecteurs de son rapport sur les informations fournies dans les comptes annuels au sujet de cette incertitude ou, si ces informations ne sont pas fournies ou ne sont pas pertinentes, il formule une certification avec réserve ou un refus de certifier ;

- il apprécie la présentation d'ensemble des comptes annuels et évalue si les comptes annuels reflètent les opérations et événements sous-jacents de manière à en donner une image fidèle.

Fait à NANTES  
Le 14 juin 2023

**Le Commissaire aux Comptes  
EXCO AVEC**

A handwritten signature in blue ink, consisting of a large, loopy initial 'B' followed by a smaller 'P' and a long horizontal stroke extending to the right.

**Représenté par Benjamin POULARD**

# Bilan Actif

Période du 01/01/22 au 31/12/22

## HINTERLAND

RUBRIQUES	BRUT	Amortissements	Net (N) 31/12/2022	Net (N-1) 31/12/2021
CAPITAL SOUSCRIT NON APPELÉ				
IMMOBILISATIONS INCORPORELLES				
Frais d'établissement				
Frais de développement				
Concession, brevets et droits similaires	211 126	113 632	97 494	132 421
Fonds commercial	553 028		553 028	553 028
Autres immobilisations incorporelles				3 560
Avances et acomptes sur immobilisations incorporelles				
<b>TOTAL immobilisations incorporelles :</b>	<b>764 154</b>	<b>113 632</b>	<b>650 522</b>	<b>689 008</b>
IMMOBILISATIONS CORPORELLES				
Terrains				
Constructions	957 729	757 778	199 951	244 132
Installations techniques, matériel et outillage industriel	226 470	128 846	97 624	215 576
Autres immobilisations corporelles	153 744	103 924	49 820	137 420
Immobilisations en cours				
Avances et acomptes				
<b>TOTAL immobilisations corporelles :</b>	<b>1 337 942</b>	<b>990 548</b>	<b>347 395</b>	<b>597 127</b>
IMMOBILISATIONS FINANCIÈRES				
Participations évaluées par mise en équivalence				
Autres participations	10 000		10 000	10 000
Créances rattachées à des participations				
Autres titres immobilisés	14		14	14
Prêts				
Autres immobilisations financières	99 238		99 238	81 387
<b>TOTAL Immobilisations financières :</b>	<b>109 252</b>		<b>109 252</b>	<b>91 401</b>
<b>ACTIF IMMOBILISÉ</b>	<b>2 211 348</b>	<b>1 104 180</b>	<b>1 107 169</b>	<b>1 377 535</b>
STOCKS ET EN-COURS				
Matières premières et approvisionnement	293 269		293 269	179 650
Stocks d'en-cours de production de biens				
Stocks d'en-cours production de services				
Stocks produits intermédiaires et finis				
Stocks de marchandises				
<b>TOTAL stocks et en-cours :</b>	<b>293 269</b>		<b>293 269</b>	<b>179 650</b>
CRÉANCES				
Avances, acomptes versés sur commandes	4 126		4 126	
Créances clients et comptes rattachés	5 463 528	107 085	5 356 443	3 181 716
Autres créances	2 403 792		2 403 792	2 079 719
Capital souscrit et appelé, non versé				
<b>TOTAL créances :</b>	<b>7 871 446</b>	<b>107 085</b>	<b>7 764 361</b>	<b>5 261 435</b>
DISPONIBILITÉS ET DIVERS				
Valeurs mobilières de placement				
Disponibilités	3 365 994		3 365 994	72 949
Charges constatées d'avance	101 548		101 548	71 342
<b>TOTAL disponibilités et divers :</b>	<b>3 467 543</b>		<b>3 467 543</b>	<b>144 291</b>
<b>ACTIF CIRCULANT</b>	<b>11 632 258</b>	<b>107 085</b>	<b>11 525 173</b>	<b>5 585 376</b>
Frais d'émission d'emprunts à étaler				
Primes remboursement des obligations				
Écarts de conversion actif				
<b>TOTAL GÉNÉRAL</b>	<b>13 843 606</b>	<b>1 211 265</b>	<b>12 632 342</b>	<b>6 962 911</b>

# Bilan Passif

Période du 01/01/22 au 31/12/22

## HINTERLAND

RUBRIQUES	Net (N) 31/12/2022	Net (N-1) 31/12/2021
<b>SITUATION NETTE</b>		
Capital social ou individuel dont versé 1 550 000	1 550 000	1 550 000
Primes d'émission, de fusion, d'apport, ...		
Écarts de réévaluation dont écart d'équivalence		
Réserve légale	60 535	60 535
Réserves statutaires ou contractuelles		
Réserves réglementées		
Autres réserves	525 161	525 161
Report à nouveau	(984 533)	(984 533)
<b>Résultat de l'exercice</b>	423 163	(984 533)
<b>TOTAL situation nette :</b>	<b>1 574 325</b>	<b>1 151 162</b>
SUBVENTIONS D'INVESTISSEMENT		
PROVISIONS RÉGLEMENTÉES		
<b>CAPITAUX PROPRES</b>	<b>1 574 325</b>	<b>1 151 162</b>
Produits des émissions de titres participatifs		
Avances conditionnées		
<b>AUTRES FONDS PROPRES</b>		
Provisions pour risques	565 172	36 964
Provisions pour charges		121 300
<b>PROVISIONS POUR RISQUES ET CHARGES</b>	<b>565 172</b>	<b>158 264</b>
<b>DETTES FINANCIÈRES</b>		
Emprunts obligataires convertibles		
Autres emprunts obligataires		
Emprunts et dettes auprès des établissements de crédit	10 051	27 712
Emprunts et dettes financières divers	584 479	662 345
<b>TOTAL dettes financières :</b>	<b>594 530</b>	<b>690 057</b>
AVANCES ET ACOMPTES RECUS SUR COMMANDES EN COURS	3 219	32 996
<b>DETTES DIVERSES</b>		
Dettes fournisseurs et comptes rattachés	3 761 788	2 344 002
Dettes fiscales et sociales	3 302 513	2 532 929
Dettes sur immobilisations et comptes rattachés		
Autres dettes	2 830 795	53 503
<b>TOTAL dettes diverses :</b>	<b>9 895 097</b>	<b>4 930 433</b>
PRODUITS CONSTATÉS D'AVANCE		
<b>DETTES</b>	<b>10 492 845</b>	<b>5 653 486</b>
Ecarts de conversion passif		
<b>TOTAL GÉNÉRAL</b>	<b>12 632 342</b>	<b>6 962 911</b>

# Compte de Résultat (Première Partie)

HINTERLAND

Période du 01/01/22 au 31/12/22

RUBRIQUES	France	Export	Net (N) 31/12/2022	Net (N-1) 31/12/2021
Ventes de marchandises				
Production vendue de biens				
Production vendue de services	21 927 270	26 800 549	48 727 819	38 493 912
<b>Chiffres d'affaires nets</b>	<b>21 927 270</b>	<b>26 800 549</b>	<b>48 727 819</b>	<b>38 493 912</b>
Production stockée				
Production immobilisée				
Subventions d'exploitation			107 986	214 091
Reprises sur amortissements et provisions, transfert de charges			268 050	77 843
Autres produits			387 446	187 296
<b>PRODUITS D'EXPLOITATION</b>			<b>49 491 302</b>	<b>38 973 142</b>
<b>CHARGES EXTERNES</b>				
Achats de marchandises [et droits de douane]				
Variation de stock de marchandises				
Achats de matières premières et autres approvisionnements			11 438 941	6 945 256
Variation de stock [matières premières et approvisionnements]			(117 219)	(75 278)
Autres achats et charges externes			21 679 621	21 563 691
<b>TOTAL charges externes :</b>			<b>33 001 342</b>	<b>28 433 668</b>
<b>IMPOTS, TAXES ET VERSEMENTS ASSIMILÉS</b>			687 111	511 752
<b>CHARGES DE PERSONNEL</b>				
Salaires et traitements			10 934 718	8 478 038
Charges sociales			2 738 425	2 125 179
<b>TOTAL charges de personnel :</b>			<b>13 673 142</b>	<b>10 603 218</b>
<b>DOTATIONS D'EXPLOITATION</b>				
Dotations aux amortissements sur immobilisations			204 435	330 661
Dotations aux provisions sur immobilisations				
Dotations aux provisions sur actif circulant			80 071	39 724
Dotations aux provisions pour risques et charges				
<b>TOTAL dotations d'exploitation :</b>			<b>284 506</b>	<b>370 384</b>
<b>AUTRES CHARGES D'EXPLOITATION</b>			266 488	241 965
<b>CHARGES D'EXPLOITATION</b>			<b>47 912 590</b>	<b>40 160 988</b>
<b>RÉSULTAT D'EXPLOITATION</b>			<b>1 578 712</b>	<b>(1 187 846)</b>

# Compte de Résultat (Seconde Partie)

HINTERLAND

Période du 01/01/22 au 31/12/22

RUBRIQUES	Net (N) 31/12/2022	Net (N-1) 31/12/2021
<b>RÉSULTAT D'EXPLOITATION</b>	<b>1 578 712</b>	<b>(1 187 846)</b>
Bénéfice attribué ou perte transférée Perte supportée ou bénéfice transféré		
<b>PRODUITS FINANCIERS</b>		276
Produits financiers de participation		
Produits des autres valeurs mobilières et créances de l'actif immobilisé		
Autres intérêts et produits assimilés	0	
Reprises sur provisions et transferts de charges		
Différences positives de change		
Produits nets sur cessions de valeurs mobilières de placement	0	276
<b>CHARGES FINANCIÈRES</b>		
Dotations financières aux amortissements et provisions		
Intérêts et charges assimilées	52 789	30 236
Différences négatives de change		
Charges nettes sur cessions de valeurs mobilières de placement		
	52 789	30 236
<b>RÉSULTAT FINANCIER</b>	<b>(52 789)</b>	<b>(29 961)</b>
<b>RÉSULTAT COURANT AVANT IMPOTS</b>	<b>1 525 923</b>	<b>(1 217 806)</b>
<b>PRODUITS EXCEPTIONNELS</b>		
Produits exceptionnels sur opérations de gestion	348 795	426 345
Produits exceptionnels sur opérations en capital	146 264	119 850
Reprises sur provisions et transferts de charges	495 059	546 195
<b>CHARGES EXCEPTIONNELLES</b>		
Charges exceptionnelles sur opérations de gestion	6 621	3 941
Charges exceptionnelles sur opérations en capital	903 595	160 777
Dotations exceptionnelles aux amortissements et provisions	553 172	148 204
	1 463 389	312 922
<b>RÉSULTAT EXCEPTIONNEL</b>	<b>(968 330)</b>	<b>233 273</b>
Participation des salariés aux résultats de l'entreprise	134 430	0
Impôts sur les bénéfices		
<b>TOTAL DES PRODUITS</b>	<b>49 986 361</b>	<b>39 519 613</b>
<b>TOTAL DES CHARGES</b>	<b>49 563 198</b>	<b>40 504 146</b>
<b>BÉNÉFICE OU PERTE</b>	<b>423 163</b>	<b>(984 533)</b>

Désignation de la société : SAS HINTERLAND

Annexe au bilan avant répartition de l'exercice clos le 31/12/2022, dont le total est de 12 632 342 euros et au compte de résultat de l'exercice, présenté sous forme de liste, dégageant un bénéfice de 423 163 euros.

L'exercice a une durée de 12 mois, recouvrant la période du 01/01/2022 eu 31/12/2022.

Les notes ou tableaux ci-après font partie intégrante des comptes annuels.

Ces comptes annuels ont été arrêtés le 20/04/2023 par les dirigeants de l'entreprise.

## REGLES GENERALES

Les conventions générales comptables ont été appliquées dans le respect du principe de prudence, conformément aux hypothèses de base :

- continuité de l'exploitation
- permanence des méthodes comptables d'un exercice à l'autre
- indépendance des exercices

et conformément aux règles générales d'établissement et de présentation des comptes annuels.

La méthode de base retenue pour l'évaluation des éléments inscrits en comptabilité est la méthode des coûts historiques.

Les principales méthodes utilisées sont les suivantes :

## IMMOBILISATIONS CORPORELLES ET INCORPORELLES

Les immobilisations corporelles et incorporelles sont évaluées à leur coût d'acquisition pour les actifs acquis à titre onéreux, à leur coût de production pour les actifs produits par l'entreprises, à leur valeur vénale pour les actifs acquis à titre gratuit et par voie d'échange.

Le coût d'une immobilisation est constituée de son prix d'achat, y compris les droits de douane et taxes non récupérables, après déduction des remises, rabais commerciaux et escomptes de règlement de tous les coûts directement attribuables engagés pour mettre l'actif en place et en état de fonctionner selon l'utilisation prévue. les droits de mutation, honoraires ou commissions et frais d'actes liés à l'acquisition, sont rattachés directement à ce coût d'acquisition. Tous les coûts qui ne font pas partie du prix d'acquisition de l'immobilisation et qui ne peuvent pas être rattachés directement aux coûts rendus nécessaires pour mettre l'actif en place et en état de fonctionner conformément à l'utilisation prévue, sont comptabilisés en charges.

Les amortissements pour dépréciation sont calculés suivant le mode linéaire ou dégressif en fonction de la durée de vie prévue

- Concessions, logiciels et brevets	2 à 5 ans	
- Constructions	10 à 20 ans	
- Agencements des constructions	10 à 20 ans	
- Installations techniques	7 à 10 ans	
- Matériel et outillage industriels	3 à 5 ans	
- Installations générales, agencements et aménagements divers		2 à 10 ans
- Matériel de transport	2 à 7 ans	
- Matériel de bureau	3 à 5 ans	
- Mobilier	5 ans	

La durée d'amortissement retenue par simplification est la durée d'usage pour les biens non décomposables à l'origine.

L'entreprise a apprécié à la date de clôture, en considérant les informations internes et externes à sa disposition, l'existence d'indices montrant que les actifs ont pu perdre notablement de la valeur.

## FONDS COMMERCIAL

Dans le cadre de l'application du règlement ANC n°2015-06, l'entreprise considère que l'usage de son fonds commercial n'est pas limité dans le temps.

## TITRES DE PARTICIPATION

Les titres de participation sont évalués à leur coût d'acquisition y compris les frais accessoires. Un amortissement dérogatoire est alors constaté afin de tenir compte de l'amortissement de ces frais accessoires.

## STOCKS

Les coûts d'acquisition des stocks comprennent le prix d'achat, les droits de douane et autres taxes, à l'exclusion des taxes ultérieurement récupérables par l'entité auprès des administrations fiscales, ainsi que les frais de transport, de manutention et autres coûts directement attribuables au coût de revient des matières premières, des marchandises, des encours de production et produits finis. Les rabais commerciaux, remises, escomptes de règlement et autres éléments sont déduits pour déterminer les coûts d'acquisition.

## CREANCES

Les créances sont valorisées à leur valeur nominale. Une provision pour dépréciation est pratiquée lorsque la valeur d'inventaire est inférieure à la valeur comptable.

## PROVISIONS

Toute obligation actuelle résultant d'un événement passé de l'entreprise à l'égard d'un tiers, susceptible d'être estimée avec une fiabilité suffisante, et couvrant des risques identifiés, fait l'objet d'une comptabilisation au titre de provision.

## PRODUITS ET CHARGES EXCEPTIONNELS

Les produits et charges exceptionnels tiennent compte des éléments qui ne sont pas liés à l'activité normale de l'entreprise.

## ENGAGEMENTS RETRAITE

Montant des engagements prise en matière de pensions, compléments de retraite et indemnités assimilés : 121.050 €.

## FAITS CARACTERISTIQUES

Néant.

# Immobilisations

Période du 01/01/22 au 31/12/22

## HINTERLAND

RUBRIQUES	Valeur brute début exercice	Augmentations par réévaluation	Acquisitions apports, création virements
<b>IMMOBILISATIONS INCORPORELLES</b>			
Frais d'établissement et de développement			
Autres immobilisations incorporelles	758 824		8 890
<b>TOTAL immobilisations incorporelles :</b>	<b>758 824</b>		<b>8 890</b>
<b>IMMOBILISATIONS CORPORELLES</b>			
Terrains			
Constructions sur sol propre			
Constructions sur sol d'autrui	876 318		4 850
Constructions installations générales	111 136		51 668
Installations techniques et outillage industriel	389 772		35 200
Installations générales, agencements et divers	79 131		908
Matériel de transport	169 269		
Matériel de bureau, informatique et mobilier	32 390		20 000
Emballages récupérables et divers			
Immobilisations corporelles en cours			
Avances et acomptes			
<b>TOTAL immobilisations corporelles :</b>	<b>1 658 015</b>		<b>112 626</b>
<b>IMMOBILISATIONS FINANCIÈRES</b>			
Participations évaluées par mises en équivalence			
Autres participations	10 000		
Autres titres immobilisés	14		
Prêts et autres immobilisations financières	81 387		17 851
<b>TOTAL immobilisations financières :</b>	<b>91 401</b>		<b>17 851</b>
<b>TOTAL GÉNÉRAL</b>	<b>2 508 240</b>		<b>139 367</b>

RUBRIQUES	Diminutions par virement	Diminutions par cessions mises hors service	Valeur brute fin d'exercice	Réévaluations légales
<b>IMMOBILISATIONS INCORPORELLES</b>				
Frais d'étab. et de développement				
Autres immobilisations incorporelles		3 560	764 154	
<b>TOTAL immobilisations incorporelles :</b>		<b>3 560</b>	<b>764 154</b>	
<b>IMMOBILISATIONS CORPORELLES</b>				
Terrains				
Constructions sur sol propre				
Constructions sur sol d'autrui		64 893	816 274	
Constructions installations générales		21 350	141 454	
Install. techn., matériel et out. industriels		198 502	226 470	
Inst. générales, agencements et divers			80 039	
Matériel de transport	6 628	134 818	27 823	
Mat. de bureau, informatique et mobil.		6 508	45 883	
Emballages récupérables et divers				
Immobilisations corporelles en cours				
Avances et acomptes				
<b>TOTAL immobilisations corporelles :</b>	<b>6 628</b>	<b>426 071</b>	<b>1 337 942</b>	
<b>IMMOBILISATIONS FINANCIÈRES</b>				
Participations mises en équivalence				
Autres participations			10 000	
Autres titres immobilisés			14	
Prêts et autres immo. financières			99 238	
<b>TOTAL immobilisations financières :</b>			<b>109 252</b>	
<b>TOTAL GÉNÉRAL</b>	<b>6 628</b>	<b>429 631</b>	<b>2 211 348</b>	

# Amortissements

Période du 01/01/22 au 31/12/22

HINTERLAND

SITUATIONS ET MOUVEMENTS DE L'EXERCICE				
IMMOBILISATIONS AMORTISSABLES	Montant début exercice	Augmentations dotations	Diminutions reprises	Montant fin exercice
<b>IMMOBILISATIONS INCORPORELLES</b>				
Frais d'étab. et de développement.				
Autres immobilisations incorporelles	69 816	43 969	153	113 632
<b>TOTAL immobilisations incorporelles :</b>	<b>69 816</b>	<b>43 969</b>	<b>153</b>	<b>113 632</b>
<b>IMMOBILISATIONS CORPORELLES</b>				
Terrains				
Constructions sur sol propre	23 269	15 984	3 345	35 908
Constructions sur sol d'autrui	720 053	32 460	30 643	721 869
Constructions installations générales				
Installations techn. et outillage industriel	174 196	63 826	109 176	128 846
Inst. générales, agencements et divers	44 435	18 865	6 034	57 266
Matériel de transport	73 057	34 060	85 829	21 289
Mat. de bureau, informatique et mobil.	25 878	5 999	6 508	25 369
Emballages récupérables et divers				
<b>TOTAL Immobilisations corporelles :</b>	<b>1 060 889</b>	<b>171 194</b>	<b>241 535</b>	<b>990 548</b>
<b>TOTAL GÉNÉRAL</b>	<b>1 130 705</b>	<b>215 163</b>	<b>241 688</b>	<b>1 104 180</b>

VENTILATIONS DES DOTATIONS AUX AMORTISSEMENTS DE L'EXERCICE			
IMMOBILISATIONS AMORTISSABLES	Amortissements linéaires	Amortissements dégressifs	Amortissements exceptionnels
<b>IMMOBILISATIONS INCORPORELLES</b>			
Frais d'établissement et de développement			
Autres immobilisations incorporelles			
<b>TOTAL immobilisations incorporelles :</b>			
<b>IMMOBILISATIONS CORPORELLES</b>			
Terrains			
Constructions sur sol propre			
Constructions sur sol d'autrui			
Constructions installations générales			
Installations techniques et outillage industriel			
Installations générales, agencements et divers			
Matériel de transport			
Matériel de bureau, informatique et mobilier			
Emballages récupérables et divers			
<b>TOTAL immobilisations corporelles :</b>			
Frais d'acquisition de titres de participations			
<b>TOTAL GÉNÉRAL</b>			

# Amortissements (suite)

HINTERLAND

Période du 01/01/22 au 31/12/22

## MOUVEMENTS AFFECTANT LA PROVISION POUR AMORTISSEMENTS DÉROGATOIRES

IMMOBILISATIONS AMORTISSABLES	Dotations	Reprises
IMMOBILISATIONS INCORPORELLES		
Frais d'établissement et de développement		
Autres immobilisations incorporelles		
<b>TOTAL immobilisations incorporelles :</b>		
IMMOBILISATIONS CORPORELLES		
Terrains		
Constructions sur sol propre		
Constructions sur sol d'autrui		
Constructions installations générales		
Installations techniques et outillage industriel		
Installations générales, agencements et divers		
Matériel de transport		
Matériel de bureau, informatique et mobilier		
Emballages récupérables et divers		
<b>TOTAL immobilisations corporelles :</b>		
Frais d'acquisition de titres de participations		
<b>TOTAL GÉNÉRAL</b>		

## MOUVEMENTS DE L'EXERCICE AFFECTANT LES CHARGES RÉPARTIES SUR PLUSIEURS EXERCICES

RUBRIQUES	Montant net début exercice	Augmentations	Dotations de l'exercice aux amortissements	Montant net fin exercice
Frais d'émission d'emprunts à étaler				
Primes de remboursem. des obligations				

# Provisions Inscrites au Bilan

Période du 01/01/22 au 31/12/22

HINTERLAND

RUBRIQUES	Montant début exercice	Augmentations dotations	Diminutions reprises	Montant fin exercice
Prov. pour reconstitution des gisements Provisions pour investissement Provisions pour hausse des prix Amortissements dérogatoires Dont majorations exceptionnelles de 30% Provisions pour prêts d'installation Autres provisions réglementées				
<b>PROVISIONS RÉGLEMENTÉES</b>				
Provisions pour litiges	36 964	28 000	24 964	40 000
Prov. pour garant. données aux clients				
Prov. pour pertes sur marchés à terme				
Provisions pour amendes et pénalités				
Provisions pour pertes de change				
Prov. pour pensions et obligat. simil.				
Provisions pour impôts				
Prov. pour renouvellement des immo.				
Provisions pour gros entretien et grandes révisions				
Provisions pour charges sociales et fiscales sur congés à payer				
Autres prov. pour risques et charges	121 300	525 172	121 300	525 172
<b>PROV. POUR RISQUES ET CHARGES</b>	<b>158 264</b>	<b>553 172</b>	<b>146 264</b>	<b>565 172</b>
Prov. sur immobilisations incorporelles				
Prov. sur immobilisations corporelles				
Prov. sur immo. titres mis en équival.				
Prov. sur immo. titres de participation				
Prov. sur autres immo. financières				
Provisions sur stocks et en cours				
Provisions sur comptes clients	110 444	80 071	83 431	107 085
Autres provisions pour dépréciation				
<b>PROVISIONS POUR DÉPRÉCIATION</b>	<b>110 444</b>	<b>80 071</b>	<b>83 431</b>	<b>107 085</b>
<b>TOTAL GÉNÉRAL</b>	<b>268 708</b>	<b>633 243</b>	<b>229 695</b>	<b>672 257</b>

# État des Échéances des Créances et Dettes

Période du 01/01/22 au 31/12/22

HINTERLAND

ÉTAT DES CRÉANCES	Montant brut	A 1 an au plus	A plus d'1 an
<b>DE L'ACTIF IMMOBILISÉ</b>			
Créances rattachées à des participations			
Prêts			
Autres immobilisations financières	99 238		99 238
<b>TOTAL de l'actif immobilisé :</b>	<b>99 238</b>		<b>99 238</b>
<b>DE L'ACTIF CIRCULANT</b>			
Clients douteux ou litigieux	157 911		157 911
Autres créances clients	5 305 617	5 305 617	
Créance représent. de titres prêtés ou remis en garantie			
Personnel et comptes rattachés	26 057	26 057	
Sécurité sociale et autres organismes sociaux	56 443	56 443	
État - Impôts sur les bénéfices			
État - Taxe sur la valeur ajoutée	307 371	307 371	
État - Autres impôts, taxes et versements assimilés	318 476	318 476	
État - Divers			
Groupe et associés	548 154	548 154	
Débiteurs divers	1 147 291	1 147 291	
<b>TOTAL de l'actif circulant :</b>	<b>7 867 320</b>	<b>7 709 409</b>	<b>157 911</b>
<b>CHARGES CONSTATÉES D'AVANCE</b>	101 548	101 548	
<b>TOTAL GÉNÉRAL</b>	<b>8 068 107</b>	<b>7 810 958</b>	<b>257 149</b>

ÉTAT DES DETTES	Montant brut	A 1 an au plus	A plus d'1 an et 5 ans au plus	A plus de 5 ans
Emprunts obligataires convertibles				
Autres emprunts obligataires				
Auprès des établissements de crédit				
- à 1 an maximum à l'origine				
- à plus d' 1 an à l'origine	10 051	10 051		
Emprunts et dettes financières divers				
Fournisseurs et comptes rattachés	3 761 788	3 761 788		
Personnel et comptes rattachés	1 978 807	1 978 807		
Sécurité sociale et autres organismes	1 051 532	1 051 532		
Impôts sur les bénéfices				
Taxe sur la valeur ajoutée	39 229	39 229		
Obligations cautionnées				
Autres impôts, taxes et assimilés	232 946	232 946		
Dettes sur immo. et comptes rattachés				
Groupe et associés	584 479	584 479		
Autres dettes	2 830 795	2 830 795		
Dettes représentat. de titres empruntés				
Produits constatés d'avance				
<b>TOTAL GÉNÉRAL</b>	<b>10 489 626</b>	<b>10 489 626</b>		

# Charges à Payer

HINTERLAND

Période du 01/01/22 au 31/12/22

MONTANT DES CHARGES À PAYER INCLUS DANS LES POSTES SUIVANTS DU BILAN	Montant
Emprunts obligataires convertibles	
Autres emprunts obligataires	
Emprunts et dettes auprès des établissements de crédit	
Emprunts et dettes financières divers	
Dettes fournisseurs et comptes rattachés	676 969
Dettes fiscales et sociales	1 564 670
Dettes sur immobilisations et comptes rattachés	
Disponibilités, charges à payer	346
Autres dettes	189 005
<b>TOTAL</b>	<b>2 430 990</b>

# Produits à Recevoir

HINTERLAND

Période du 01/01/22 au 31/12/22

<b>MONTANT DES PRODUITS À RECEVOIR INCLUS DANS LES POSTES SUIVANTS DU BILAN</b>	<b>Montant</b>
<b>Immobilisations financières</b>	
Créances rattachées à des participations	
Autres immobilisations financières	
<b>Créances</b>	
Créances clients et comptes rattachés	218 423
Personnel	
Organismes sociaux	27 575
État	318 476
Divers, produits à recevoir	125 202
Autres créances	92 609
<b>Valeurs Mobilières de Placement</b>	
<b>Disponibilités</b>	
<b>TOTAL</b>	<b>762 284</b>

# Charges à Répartir sur Plusieurs Exercices

HINTERLAND

Période du 01/01/22 au 31/12/22

RUBRIQUES	Montant	Taux d'amortissem.
Charges différées		
Frais d'acquisition des immobilisations		
Frais d'émission des emprunts		
Charges à étaler		
<b>TOTAL</b>		

# Charges et Produits Constatés d'Avance

HINTERLAND

Période du 01/01/22 au 31/12/22

RUBRIQUES	Charges	Produits
Charges ou produits d'exploitation	101 548	
Charges ou produits financiers		
Charges ou produits exceptionnels		
<b>TOTAL</b>	<b>101 548</b>	

# Composition du Capital Social

HINTERLAND

Période du 01/01/22 au 31/12/22

CATEGORIES DE TITRES	Nombre	Valeur nominale
1 - Actions ou parts sociales composant le capital soc. au début de l'exercice	13887	111,62
2 - Actions ou parts sociales émises pendant l'exercice		
3 - Actions ou parts sociales remboursées pendant l'exercice		
4 - Actions ou parts sociales composant le capital social en fin d'exercice	13887	111,62

# Crédit-Bail

HINTERLAND

Période du 01/01/22 au 31/12/22

RUBRIQUES	Terrains	Constructions	Installations matériel outillage	Autres	Total
Valeur d'origine					
Amortissements : - cumuls exercices antérieurs - dotations de l'exercice					
<b>TOTAL</b>					
REDEVANCES PAYÉES : - cumuls exercices antérieurs - dotations de l'exercice					
<b>TOTAL</b>					
REDEV. RESTANT À PAYER : - à un an au plus - à plus d'un an et cinq ans au plus - à plus de cinq ans					
<b>TOTAL</b>					
VALEUR RÉSIDUELLE - à un an au plus - à plus d'un an et cinq ans au plus - à plus de cinq ans					
<b>TOTAL</b>					
Mont. pris en charge dans l'exercice					
Rappel : Redevance de crédit bail					

# Engagements Financiers

HINTERLAND

Période du 01/01/22 au 31/12/22

ENGAGEMENTS DONNÉS	Montant
Effets escomptés non échus	
Avals et cautions	
Engagements en matière de pensions, retraites et indemnités	121 050
Autres engagements donnés :	

<b>TOTAL</b>	<b>121 050</b>
--------------	----------------

ENGAGEMENTS RECUS	Montant
Avals et cautions et garanties	
Autres engagements reçus	

<b>TOTAL</b>	
--------------	--

# Dettes Garanties par des Sûretés Réelles

HINTERLAND

Période du 01/01/22 au 31/12/22

RUBRIQUES	Montant garanti
Emprunts obligataires convertibles	
Autres emprunts obligataires	
Emprunts et dettes auprès des établissements de crédit	
Emprunts et dettes financières divers	
<b>TOTAL</b>	

# Accroissements et Allègements Dettes Futures d'Impôts

HINTERLAND

Période du 01/01/22 au 31/12/22

Taux prévisionnel d'imposition :

NATURE DES DIFFÉRENCES TEMPORAIRES	Montant
<p><b>Accroissements</b></p> <p>Provisions règlementées :</p> <ul style="list-style-type: none"> <li>- amortissements dérogatoires</li> <li>- provisions pour hausse des prix</li> <li>- provisions pour fluctuation des cours</li> </ul> <p>Autres :</p>	

<b>TOTAL DES ACCROISSEMENTS</b>	
---------------------------------	--

<p><b>Allègements</b></p> <p>Provisions non déductibles l'année de leur comptabilisation :</p> <ul style="list-style-type: none"> <li>- pour congés payés</li> <li>- participation des salariés</li> </ul> <p>Autres :</p>	
--	--

<b>TOTAL DES ALLÈGEMENTS</b>	
------------------------------	--

Déficits reportables

Moins-values à long terme



# Détail des Produits Exceptionnels et Charges Exceptionnelles

HINTERLAND

Période du 01/01/22 au 31/12/22

<b>PRODUITS EXCEPTIONNELS</b>	<b>Montant</b>	<b>Imputé au compte</b>
PRODUITS EXCEPTIONNELS DIVERS	348 295	348295
PRODUITS EXCEPTIONNELS SOCIAL	500	500
REPRISE S/ PROV. RISQUES ET CHARGES EXCEPT.	146 264	146263.79
<b>TOTAL</b>	<b>495 059</b>	

<b>CHARGES EXCEPTIONNELLES</b>	<b>Montant</b>	<b>Imputé au compte</b>
PENALITES ET AMENDES FISCALES	6 621	6621.48
VNC IMMOBILISATIONS CORP. CEDEES	196 621	196621.38
CHARGES EXCEPT. DIVERSES NON TAXABLES ET TAXABLES	122 495	122494.78
DOT. PROV RISQUES ET CHARGES EXCEPT.	553 172	553172
CHARGES EXCEPT. RETOUR MEILLEURE FORTUNE	584 479	584479
<b>TOTAL</b>	<b>1 463 388</b>	

# Effectif Moyen

HINTERLAND

Période du 01/01/22 au 31/12/22

<b>EFFECTIFS</b>	<b>Personnel salarié</b>	<b>Personnel mis à disposition de l'entreprise</b>
Cadres	15	
Agents de maîtrise et techniciens	27	
Employés	32	
Ouvriers	288	
<b>TOTAL</b>	<b>362</b>	

## Identité des Sociétés Mères Consolidant les Comptes de la Société

HINTERLAND

Période du 01/01/22 au 31/12/22

DÉNOMINATION SOCIALE	Forme	Au capital de	Ayant son siège social à
ODYSSEE	SARL	300 000	ZAC DE CADREAN 44550 MON

# Ventilation de l'Impôt sur les Bénéfices

HINTERLAND

Période du 01/01/22 au 31/12/22

RÉPARTITION	Résultats avant impôts	Impôts
Résultat courant	1 525 923	
Résultat exceptionnel (hors participation)	(968 330)	
Résultat comptable (hors participation)	557 593	